

Upozornění pro rodiče.

Prosíme rodiče, aby odevzdávali ve škole vypracované úkoly svých dětí, neboť tyto slouží jako podklad pro hodnocení. Pokud nebudete vypracované úkoly odevzdávat ve škole, nebo je jinou formou nedoručíte, nemůže být Vaše dítě objektivně hodnoceno.

JČ pro 8.třídu 25.- 29.5.2020

Mgr. Matylda Richterová

1. Správné odpovědi TESTu z minulého týdne jsou **zvýrazněny** :
 1. Kolik máme SLOVNÍCH druhů : a) 5 b) 11 c) **10**
 2. Co znamená termín NEOHEBNÉ slovní druhy :
 - a) nedají se časovat
 - b) nedají se časovat a skloňovat**
 - c) nedají se skloňovat
 3. EPIKA se vyznačuje tím, že **a) má děj**
 - b) nemá děj
 - c) je určena pro divadlo
 4. Pojmem ODYSEA se označuje a) válečná loď
 - b) hrdinova družina
 - c) dlouhá cesta**
 5. Sbírkou balad Kytice napsal/-a a) B.Němcová
 - b) K.J.Erben**
 - c) J.K.Tyl
 6. Vyber možnost, kde jsou SYNONYMA (slova stejného nebo podobného významu) :
 - a) odvážný, riskantní, neuvážený
 - b) odvážný, bázlivý, neprůbojný
 - c) odvážný, nebojácný, hrdinný**
 7. Vyber slovo, které je HOMONYMUM (slovo souzvučné - má stejnou podobu, ale odlišný význam) :
 - a) záda **b) ručička** c) obličej
 8. Vyber možnost, kde jsou ANTONYMA (slova protikladná) :
 - a) světlý – bílý b) rychlý – aktivní **c) najezený – hladový**
 9. Kolik ČASŮ rozeznáváme u SLOVES : **a) 3** b) 5 c) 4
 10. Vyber správné STUPŇOVÁNÍ přídavných jmen :
 - a) zlý, zlejší, nejzlejší

b) dobrý, dobřejší, nejdobřejší

c) drahý, dražší, nejdražší

11. Jaký druh literatury psali autoři J.Hanzelka + M.Zikmund :

a) životopisy

b) cestopisy

c) romány

12. Co znamená tato ZKRATKA- ARO :

a) anesteticko-resuscitační oddělení

b) Akademie romantiky a optimismu

c) Asociace rodičů a opatrovníků

Označil jsi všechno správně ? Víš, v čem jsi nejvíc chyboval ? Zkontroluj..

2. Nyní si přečti tento TEXT :

Čas od času se v našich médiích rozvívá kauza týkající se Slovanské epopeje. Tento monumentální cyklus dvaceti pláten z motivy historie slovanů vytvořil pan umělec Alfons Mucha. Ačkoliv pocházel s malého města Ivančice na Moravě, z rodiny soudního zaměstnance s šesti dětmi, už v dětství začal oběvovat svůj nesporný výtvarný talent. Studia v Mnichově, v paříži i jinde jej ještě posílila a rozvinula. Nejvíce se proslavil plakáty, kostýmy a šperky pro známou francouskou herečku Sarah Bernhardtovou. Jeho specifický styl byl ovlivněn symbolismem, používal hlavně rostlinné a kvjetinové motivy, s důrazem na jejich dekorativnost. Vždy se snažil vizdvihnout ideál ženské krásy. Cyklus Slovanská epopej, který maloval 18 let, měl být završením jeho díla a vlastně ekvivalentem jeho přesvědčení o úloze Slovanů v Evropě. Jen škoda, že nyní je předmětem tahanic mezi českým státem a právoplatným dědicem, jeho vnukem Johnem Muchou. Soudy stále pokračují..

Úkol- pokus se v textu najít CHYBY ! Náповěda- je jich 11 !

Správné řešení příště !

Pokyny k práci v Anglickém jazyce 8. třída:

Mgr. David Otipka

Od 25.5. 2020 do 29.5. 2020

Poznámky: S dotazy ohledně výuky se na mě obraťte na :

E-mail: ibsenova.otipka@seznam.cz, Facebook: [ibsenova otipka](#)

Pozor, přečtěte si podrobně gramatiku o *have to*, zvláště o jejich použití z poslední hodiny.

I. Řešení z minulé hodiny:

II B) Cvičení: Doplň správně *have to* / *don't have to* nebo *must/mustn't* a přepište tyto věty do sešitu. **ŘEŠENÍ**

1. At our school we **have to** wear a uniform.
(V naší škole musíme nosit uniformy)
2. You **mustn't** cross the roads without looking. It's dangerous.
(Nesmíte překročit silnice, aniž byste se dívali. Je to nebezpečné.)
3. The exams are next week. I **must** work harder.
(Zkoušky jsou příští týden. Musím tvrdě pracovat.)
4. You **don't have to** forget your umbrella. It's going to rain.
(Nesmíš zapomenout deštník. Bude pršet.)
5. Sorry, I **must** go now. I don't want to be late.
(Promiňte, musím jít hned. Nechci tam být pozdě)
6. In Spain, teachers **don't have to** wear uniforms.
(Ve Španělsku nemusejí učitelé nosit uniformy.)
7. You **mustn't** take food in your room.
(Nesmíte brát jídlo do svého pokoje.)
8. You **mustn't** use the elevators in case of fire.
(V případě požáru nesmíte používat výtahy.)
9. I **have to** wear glasses because I can't see very well.
(Musím nosit brýle, protože moc dobře nevidím.)
10. You **must** read this book. It's really good..
(Musíš si přečíst tu knihu. Je opravdu dobrá)
11. You **don't have to** go shopping. We don't need anything.
(Dnes nemusíte nakupovat. Nepotřebujeme nic.)

12. You **mustn't** a mobile phone in class.

(Nesmíte ve třídě používat mobil.)

13. We **mustn't** feed the animals. It's forbidden.

(Nesmíme zvířata krmit. Je to zakázáno.)

14. In Spain, teachers **don't have to** work on Saturdays.

(Ve Španělsku nemusejí učitelé pracovat v sobotu.)

15. My children **don't have to** go to school today. It's a holiday.

(Moje děti dnes nemusí jít do práce. Jsou prázdniny)

II. Procvičování

Tento týden si zopakujeme stupňování přídavných jmen.

Stupňování přídavných jmen:

I. Gramatika: Opakování, jak stupňujeme přídavná jména. Přečíst

a) **Krátká** (jednoslabičná, některá dvouslabičná končící na -y): přidáváme koncovku -er v komparativu a -est v superlativu takto:

Tall (vysoký) Taller (vyšší) tallest (nejvyšší)

happy (šťastný) happier (šťastnější) happiest (nejšťastnější)

POZOR na pravopisné změny!!!

Pravopisné změny

V pravopise komparativu a superlativu si všimněte těchto změn:

- Slova končící na nevyslovované -e (např. **nice, fine, large**) mají jen jedno e (**nicer**, nikoliv **niceer**).
- Je-li poslední slabika tvořena písmeny **souháška + samohláska + souhláska** (např. **big, thin, hot**), dochází ke zdvojení (**bigger, thinner, hotter**).
- U slov končících na -y, před kterým je souhláska (**funny, dry** apod.), dochází ke změně -y na -i (**funnier, drier**).

b) **Dlouhé** (dvě a víceslabik se stupňují) takto:

difficult (obtížný) more difficult (obtížnější) **most** difficult (nejobtížnější)

c) **Nepravidelné:** Mají neodvoditelné zvláštní tvary např.

good (dobrý) better (lepší) best (nejlepší)

bad(špatný)

worse(horší)

worst(nejhorší)

II. cvičení

a) Vystupňujte tato přídavná jména: Přepište do sešitu

infinitiv	II. stupeň- komparativ	III. stupeň- superlativ	česky
big			
hot			
important			
good			
large			
short			
horrible			
cold			
beautiful			
long			
fast			
high			
small			

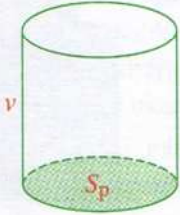
Pozor: Komparativ slouží k porovnávání dvou a více věcí , proto v anglické větě je slovo **than (než)**. **Superlativ** říká , že je něco nej (největší, nejdelší apod.).Když je něco jedinečného dává se před přídavné jméno určitý člen **the**.

b) Slova v závorce použij ve větě ve správném tvaru.

- 1) Canada is _____(big) than China but Russia is the _____(big) country in the World.
- 2) Peter is _____(tall) than Joseph.
- 3) The Nil is the _____(long) river in the World.
- 4) The Amazonas is _____(short) than the Nil.
- 5) The cheetach is _____(fast) than lion
- 6) Mt. Everest is the _____(high) mountain in the World.
- 7) Paul is _____(small) than Joseph.
- 8) Puli is the _____(small) boy in our class.

Válec

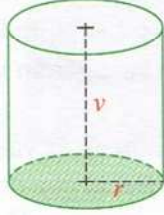
Objem válce



$$V = S_p v$$

$$V = \pi r^2 v$$

S_p ... obsah podstavy
 r ... poloměr válce
 v ... výška válce



Cvičení

1 Vypočítej objem válce, ve kterém

- poloměr $r = 7$ cm, výška $v = 9$ cm,
- poloměr $r = 21$ mm, výška $v = 1,5$ mm.

Výsledek zaokrouhli na krychlové centimetry.

2 Vypočítej objem válce; výsledek zaokrouhli podle údajů v závorce:

	a)	b)
A	$r = 6$ cm, $v = 3$ cm (na krychlové centimetry)	$r = 11$ m, $v = 5,4$ m (na desítky krychlových metrů)
B	$r = 4$ cm, $v = 5$ cm (na krychlové centimetry)	$r = 12$ m, $v = 3,3$ m (na desítky krychlových metrů)

Pokuste se do sešitu vypracovat příklad 1, 2

Řešení:

1a) $r = 7$ cm $v = 9$ cm

$$V = \pi r^2 v$$

$$V = 3,14 \cdot 7^2 \cdot 9$$

$$V = 3,14 \cdot 49 \cdot 9$$

$$V = 3,14 \cdot 441$$

$$V = 6\,174 \text{ cm}^3$$

Pokud potřebuješ poradit - uc.rupec.s@seznam.cz

Zkontroluj si správné výsledky příkladů z minulého týdne, a pokud najdeš chybu, pokus se ji opravit.

1a) 88 cm^2 b) 170 cm^2 c) 138 cm^2

2A $1\,313 \text{ cm}^2$ B $6\,530 \text{ cm}^2$

3 $6\,530 \text{ cm}^2$

Obsahy obrazců – čtverec

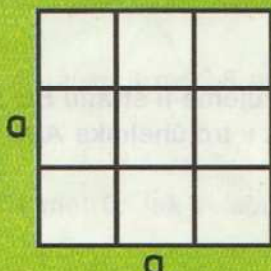
Příklad 2
Vypočítejte obsah čtverce o straně $a = 3$ cm.

Řešení: Obsah čtverce o straně a se vypočítá podle vzorce

$$S = a \cdot a$$

Platí tedy $S = 3 \cdot 3 = 9$

Obsah čtverce je 9 cm^2 .



1 Vypočítej obsah čtverce, který má stranu

- a) $a = 5$ cm
- b) $a = 12$ cm
- c) $a = 26$ dm
- d) $a = 54$ mm
- e) $a = 9,5$ m

15. Vypočítejte obsah čtverce o délce strany 20 m (14 cm, 1 560 mm).

16. Kolik zaplatíte za koberec do čtvercové místnosti o straně dlouhé 4 m, jestliže cena koberce za 1 m^2 je 126,50 Kč?

Pokus se do sešitu vypracovat příklad 1, 15, 16

Řešení:

1a) $S = a \cdot a$

$$S = 5 \cdot 5$$

$$S = 25 \text{ cm}^2$$

Pokud potřebuješ poradit - uc.rupec.s@seznam.cz

Zkontroluj si správné výsledky příkladů z minulého týdne, a pokud najdeš chybu, pokus se ji opravit.

6 $S = a \cdot b$

$$S = 12 \cdot 9 = 108 \text{ cm}^2$$

7 $S = a \cdot b$

$$S = 40 \cdot 70 = 280 \text{ cm}^2$$

8 $S = a \cdot b$

$$S = 4 \cdot 3 = 12 \text{ m}^2$$

9a) 150 m^2 **b)** 108 cm^2 **c)** $15,75 \text{ cm}^2$

e) $3,5 \text{ m}^2$ **f)** $88,8 \text{ cm}^2$ **g)** $59,5 \text{ m}^2$

Reklamacce

Reklamacce má jasně stanovená pravidla, která upravuje zákon o ochraně spotřebitele. Základním právem každého spotřebitele je reklamacce vadného či poškozeného zboží během záruční doby. Prodejci ale často těží z neznalosti zákazníků a zkouší nejrůznější triky. Pokud budete mít o postupu prodávajícího při vyřízení reklamacce jakékoli pochybnosti, obraťte se na odborníky z naší spotřebitelské poradny.

Některé reklamacce má prodejce právo zamítnout. Třeba když reklamujete vadu, o které jste věděli už před zakoupením výrobku. S reklamací nepochodíte, ani když nedostatek na zboží vznikl běžným opotřebením, nesprávným použitím nebo jste ho způsobili sami.

Podle zákona trvá záruční doba spotřebního zboží minimálně 24 měsíců.

Způsob reklamacce

Při vyřízení reklamacce je rozhodující, zda je vada na zboží podstatným porušením kupní smlouvy. Podstatným porušením smlouvy je přitom podle zákona o ochraně spotřebitele nedostatek, kvůli kterému byste zboží nekoupili, pokud byste o něm předem věděli.

- **Nenechte se prodejcem odbýt s tím, že Vaši reklamaci uzná jako nedůvodnou nebo ji zamítne**
- **Reklamovat můžete i bez paragonu nebo záručního listu, za předpokladu, že nákup výrobku můžete prokázat jinak**
- **Uplatňovat nároky z vad výrobků můžete v kterékoliv provozovně obchodníka**
- **Nezapomeňte, že pro případnou reklamaci nemusíte zachovávat původní obal či krabici, v níž jste výrobek zakoupili**
- **Jestliže výrobek reklamujete pro větší počet vad nebo stejnou vadu reklamujete již více než 2x, můžete požadovat výměnu věci nebo od smlouvy odstoupit**
- **Pozor dejte také na výměnu zboží – po výměně nezačíná běžet záruční doba od začátku, ale pokračuje záruka původní.**

Odpověz na otázku:

Ve kterém zákoně jsou stanovena pravidla reklamacce?

Ohmův zákon

Všechny vodiče kladou průchodu elektrického proudu nějaký odpor. Konkrétní velikost odporu pak závisí na více faktorech. Rozhoduje jednak **materiál**, ze kterého je vodič vyroben, ale také **jeho délka a tloušťka** (respektive velikost plochy kolmého řezu). Důležité je vědět, že elektrický proud, napětí a odpor **jsou vzájemně úzce propojené veličiny**. Ohmův zákon říká, že elektrický proud (I) je v elektrickém obvodu se stálým odporem (R) přímo úměrný napětí (U).

$$I = \frac{U}{R} \quad R = \frac{U}{I} \quad U = R \cdot I$$

Tento poměr se nazývá elektrický odpor vodiče, značka R , jednotka ohm (značka Ω) (pojmenována po [G. S. Ohmovi](#)).

Elektrický odpor vodiče závisí:

- na průřezu S vodiče: čím je průřez větší, tím více elektronů se může současně pohybovat
- na délce l vodiče: jelikož elektrický odpor je způsoben srážkami elektronů s nepravidelnostmi krystalové mřížky, platí, že čím je vodič delší, tím vícekrát se elektron může srazit
- na materiálu vodiče: to je vyjádřeno veličinou měrný elektrický odpor (rezistivita), značka ρ , jednotka Ωm (ohmmetr), který je pro daný materiál konstantou nezávislou na rozměrech.

Do sešitu opiš text v modrém rámečku na straně 98 v učebnici.

- **Odpověz na otázku:**

Na čem závisí odpor vodiče?

1. _____

2. _____

3. _____

Zkontroluj si správné odpovědi z minulého týdne:

Pomoci jaké síly můžeme změřit proud?

1. Pomoci síly, kterou působí vodič na magnet
2. Pomoci síly, kterou působí magnet na vodič
3. Pomocí síly, kterou na sebe působí zmagetované předměty v cívice
4. Pomocí tepelných účinků a délkové roztažnosti

PŘÍRODOPIS - 8. třída (učivo na týden: 25.5.-29.5)

Vyučující: Mgr. Barbora Kaločová

Milí žáci, odevzdávejte vypracované učivo. Buď jej vyfotíte a pošlete na messenger (FB: Barča Kaločová) anebo vhadzujete do schránky ve škole – BUDE SLOUŽIT JAKO PODKLAD PRO VAŠÍ ZNÁMKU NA VYSVĚDČENÍ!

OPAKOVÁNÍ – smyslová ústrojí

Přečtěte si výpisky:

ZRAK

- nejdůležitější smyslový orgán (80% všech informací z okolního prostředí, bezpečná orientace v prostoru)
- ústrojím zraku je oko



Stavba oka:

- **bělima** – svrchní blána oka, vpředu přechází v průhlednou **rohovku**
- **cévnatka** – vyživuje oko, přechází v **řasnaté tělísko** (na něm je zavěšená **čočka** = zaostřuje obraz) a **duhovku** (způsobuje zbarvení oka, je v ní otvor = **zornice**)
- **sítnice** – vnitřní blána oka, obsahuje **světločivné buňky** = čípky (barevné vidění) a tyčinky (černobílé vidění), v místě, kde vystupuje oční nerv (bez tyčinek a čípků) **slepá skvrna**, místo nejostřejšího vidění **žlutá skvrna** ze sítnice vede zrakový nerv do mozku a umožňuje vidění

Ochrana oka:

- **víčka s řasami** - chrání oko před vnějšími vlivy
- **slzní žlázy** - vytváří slzy, které zabraňují vysychání očí a odplavují prach a nečistoty z očí
- **spojivky** - vnitřní blány víček

Oční vady: (upravují se např. brýlemi, kontaktními čočkami)

- **krátkozrakost** – špatné vidění do dálky
- **dalekozrakost** – špatné vidění na krátkou vzdálenost

Zrak poškozuje:

- nedostatečné osvětlení při čtení
- ostré, silné světlo, UV záření – Slunce
- prašné prostředí

ODPOVĚZ NA OTÁZKY (pracuj s textem, vše zde najdeš):

1. Ze kterých 3 částí se skládá oko?.....

2. Jak se nazývá místo, kde vystupuje oční nerv?.....

3. Co může poškozovat zrak?.....
4. Nejčastější oční vady?.....
5. Barevné vidění umožňují?.....
6. Černobílé vidění umožňují?.....
7. Co jsou to spojivky?.....

Milí žáci, zasílám Vám tyto úkoly pro následující období. Pokud si nebudete s něčím vědět rady, napište mi email: evzen.tarasjuk@seznam.cz

Děláme vše písemně do pracovního sešitu!

1. Přepište si tabulku nejběžnějších kyslíkatých kyselin a jejich využití. Snažte se zapamatovat, co nejvíce informací.

Kyslíkaté kyseliny: Trojprvkové sloučeniny vodíku, kyslíku a dalšího prvku.		
H ₂ SO ₄	Kyselina sírová	Nejvýznamnější průmyslová kyselina. Olejovitá kapalina.
HNO ₃	Kyselina dusičná	Další velmi významná průmyslová kyselina, reagující prakticky se všemi kovy (mimo Au a Pt). Velmi nebezpečná.
H ₃ PO ₄	Kyselina fosforečná	Respektive trihydrogen fosforečná. Kyselina obsažená v coca-colových nápojích a dalších potravinách.
H ₂ CO ₃	Kyselina uhličitá	Málo stálá kyselina, která je obsažena v sycených nápojích, ale i ve vodě běžné v přírodě. Má vliv na tvrdost vody.

2. Doplň tabulku. Halogenidy

1. jodid draselný	
2. fluorid fosforečný	
3. chlorid zinečnatý	
4. bromid křemičitý	
5. chlorid vápenatý	
6. BBr ₃	
7. Pbl ₂	
8. BaF ₂	
9. AgCl	

3. Doplň tabulku. Oxidy

1. oxid molybdenový	
2. oxid dusičný	
3. oxid měďný	
4. oxid uhličitý	
5. oxid křemičitý	
6. oxid uhelnatý	
7. oxid siřičitý	
8. oxid jodistý	
9. oxid chromový	

4. Doplň tabulku. Sulfidy

1. sulfid stříbrný	
2. sulfid olovnatý	
3. sulfid manganičitý	
4. sulfid chromový	
5. sulfid zinečnatý	
6. WS_3	
7. As_2S_5	
8. Na_2S	
9. FeS	

ŘEŠENÍ

Halogenidy	Oxidy	Sulfidy
jodid draselný - KI	oxid molybdenový - Mo_2O_6	Ag_2S
fluorid fosforečný – PF_5	oxid dusičný - N_2O_5	PbS
chlorid zinečnatý – $ZnCl_2$	oxid měďný - Cu_2O	MnS_2
bromid křemičitý – $SiBr_4$	oxid uhličitý - CO_2	CrS_3
chlorid vápenatý – $CaCl_2$	oxid křemičitý - SiO_2	ZnS
BBr_3 - bromid boritý	CO - oxid uhelnatý	sulfid wolframový
PbI_2 - jodid olovnatý	SO_2 - oxid siřičitý	sulfid arseničný
BaF_2 - fluorid barnatý	I_2O_7 - oxid jodistý	sulfid sodný
$AgCl$ – chlorid stříbrný	CrO_3 - oxid chromový	sulfid železnatý

Pokyny k práci do předmětu Dějepise 8:

Mgr. David Otipka

Kdy: 25.5. – 29. 5. 2020

S dotazy ohledně výuky se na mě obračejte na :E-mail:ibsenova.otipka@seznam.cz,

Facebook: ibsenova otipka

- I. Řešení z minulé hodiny. Zkontrolujte
**Čení otroci⁽¹⁾, Lincoln⁽²⁾, Konfederaci⁽³⁾ 1861⁽⁴⁾ Sever⁽⁵⁾ vítězí⁽⁶⁾ otroctví⁽⁷⁾
Španělskem⁽⁸⁾**
- II. Cvičení opakování z minulé hodiny. Doplňte správný pojem do mezery a pod číslem které u něj je zapište do sešitu. Vzor řešení z minulé hodiny.
- III. České země v rámci Habsburské monarchie v II. polovině 19. století.
Přečíst , přepsat.

Součást předlitavské části Rakouska – Uherska.

Pokračování kulturní, hospodářské a politické emancipace českého národa.

Kultura: Významné osobnosti kultury světové úrovně:

- hudba: Bedřich _____⁽¹⁾, Antonín Dvořák
- malíři: Mikoláš Aleš, Alfons Mucha ad.
- Velký význam mělo postavení _____⁽²⁾ v Praze (zahájeno 1862, otevřeno 1881 respektive 1883).

Hospodářství:

- továrny : _____⁽³⁾ závody v Plzni, ČKD v Praze, Tatra a další.
- vědci, vynálezci například František _____⁽⁴⁾ (oblouková lampa)

Politika:

- Vznik politických stran (Staročeši a _____⁽⁵⁾ později další např. Česká strana sociálně demokratická (zastupovala zájmy dělníků) a další.
- Neustále soupeření s českými Němci. Čeští Němci nechtějí ztratit hlavní slovo v českých zemích. Toto soupeření se odráželo také v kultuře, hospodářství (např. Čech má nakupovat u Čecha, Němec zase u Němce)

České požadavky: neúspěšné

- Češi se snažili o národní vyrovnání z Němci, tomu se snažili zabránit hlavní národy monarchie Němci a _____⁽⁶⁾. Proto taky česká snaha nevyšla.

- *Snaha zavést _____⁽⁷⁾ jako druhého úředního jazyka v českých zemích (čeština na úřadech). Opět dopadlo neúspěšně. Úředníci by museli ovládat i češtinu a to většina Němců neuměla.*

České požadavky: úspěšné

- *Rozšiřována síť škol, kde se vyučovalo česky. Karlova univerzita i Vysoké učení technické rozděleny na českou a německou vysokou školu.*
- *Čeští politici jako ministři ve Vídni.*

Významní čeští politici: František _____⁽⁸⁾, Ladislav Rieger, Karel Kramář a další.

II. „Nová“ látka: přečíst, naučit

Od tohoto týdne si začneme rekapitulovat získané znalosti. Začneme přehledem celkové politické situace ve světě.

Svět: Boj velmocí

- Díky průmyslovému pokroku se velké evropské státy stávají silné a ovládají ostatní části světa.
- Zvláště silná je Velká Británie, která ovládá tzv. Britskou Indii (Indie, Pakistán, Bangladěš ad.), má mnoho dalších kolonií např. Afriče atd.
- Vlastnit kolonie (území ovládané jiným státem) je ekonomicky výhodné (zisk levných surovin, odbytiště zboží)
- Získat kolonie se snaží i jiné státy (převážně z Evropy). Velkým konkurentem Británie byla Francie, která ovládla kus Afriky i Asie (Indočína- Vietnam, Kambodža...)

Evropa: Vznik nových států :

- Itálie (sjednocena 1861) a hlavně Německo (nová silná velmoc).
- Německo se stává nebezpečím hlavně pro Francii ,ale také pro Británii, jak v Evropě tak v úsilí o získání nových kolonií.
- Německo se sjednotilo úsilím pruského kancléře Bismarka pod vedením Pruského království po vítězné válce nad Francií roku 1871 (Francie nechtěla jednotné a proto silné Německo.).

Další velmoci: Evropa: Rusko (vliv Asie, Balkán), Itálie(vliv Středomoří, Afrika)

- Amerika: USA (Po občanské válce z let 1861- 1865 se stává velmocí. Z počátku vliv v Americe a Tichomoří)
- Asie: Japonsko (První moderní asijská velmoc schopna konkurovat evropským koloniálním velmocem)

Zeměpis VIII. tř. 25. - 29. 5. 2020, vyučující Šebesta

1) Řešení z minula

Proč se zakládají chráněná území? **Snaha zachovat neporušenou přírodu i příštím generacím.**

Světově významné ekosystémy jsou zahrnuty do sítě? **Biosférických rezervací UNESCO**

Kde leží největší evropský národní park? **V Rusku v severní části pohoří Ural.**

Napiš aspoň tři národní parky v ČR. **Krkonošský, Šumava, Podyjí, Česko-Saské Švýcarsko (Labské pískovce)**

V případě přírodní katastrofy ohrožující životy obyvatel je zahájena evakuace.

Co to znamená? - **soubor opatření k přemístění osob, hospodářského zvířectva a věcných prostředků z ohroženého prostoru na jiné bezpečné místo. Pokyn k evakuaci může vydat velitel zásahu, zaměstnavatel, obec, kraj. O způsobu provedení evakuace se dozvíte z vysílání Českého rozhlasu, České televize nebo z místního veřejného rozhlasu.**

Jak se mají obyvatelé zachovat v případě nařízené evakuace? **V takovém případě je potřebné dodržet zásady pro opuštění bytu nebo pracoviště, vzít si s sebou evakuační zavazadlo a dostavit se do určeného evakuačního střediska.**

2) Další přírodní katastrofy

EXTRÉMNÍ SUCHA

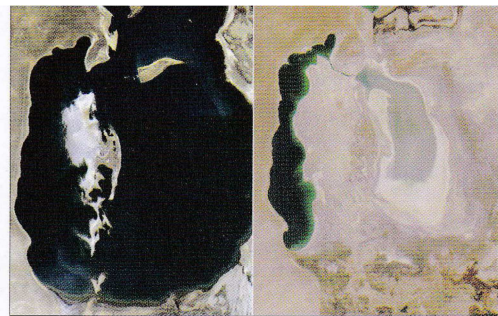
Extrémní sucho je jednou z forem přírodní katastrofy, která se projevuje **velkým nedostatkem dešťové i podzemní vody**. Kromě přirozených příčin může sucho způsobit i odklánění vodních toků, budování obrovských přehrad nebo nadměrné čerpání vody pro průmysl a zemědělství.

S **nedostatkem vody** se potýkají hlavně obyvatelé oblasti sahel v Africe. Důsledkem sucha odumírají rostliny, následně přicházejí o potravu živočichové a může dojít ke **zhroucení** velké části **ekosystému**.



Extrémní sucha působí obyvatelům obrovské problémy. **Neúroda** a následný **nedostatek potravin** způsobují **podvýživu** a snadnější **šíření nemocí**. Napětí v oblasti může přerůst až ve **válečný konflikt** o vodu a jídlo.

Vysušená krajina je mnohem **náchylnější ke vzniku požáru**, který může následně spálit velké plochy lesů. Lesní zvířata často nemají šanci uniknout. Časté jsou požáry např. v Kalifornii v USA nebo v australské buši. V Evropě bývají rozsáhlé lesní požáry v Řecku, Španělsku a Portugalsku.



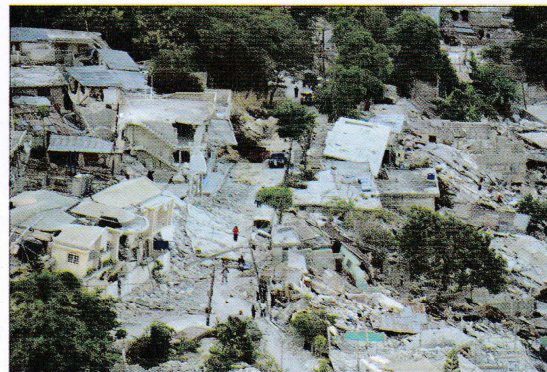
*Aralské jezero v roce 1989 a v roce 2008
V roce 2008 zbývalo už jen 15% z původní*

ZEMĚTŘESENÍ

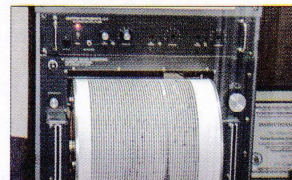
Zopakujte si, co je epicentrum, seismograf a litosférická deska.

Zemětřesení jsou **krátkodobé otřesy zemského povrchu**. Vyvolává ho uvolňující se tlak v horninách, který je způsoben **pohybem litosférických desek** a jejich následným **střetem**. Zemětřesení postihuje rozsáhlá území a zanechává za sebou obvykle velké množství obětí.

Hlavní **zemětřesné oblasti** se nacházejí na **styku litosférických desek** – na území Japonska, Indonésie, střední Asie, západního pobřeží Ameriky, v Evropě na Apeninském a Balkánském poloostrově.



K otřesům zemského povrchu dochází velmi často. Většina z nich je ale tak slabá, že je člověk nepocítí. **K zaznamenání otřesů** různé intenzity se používá **seismograf**. **Síla zemětřesení** se měří podle **Richterovy škály**, která má 12 stupňů. Nejsilnější otřesy se projevují v **epicentru**, což je označení místa na zemském povrchu, které je **kolmo nad místem vzniku zemětřesení**.



Česká republika vykazuje malou seismickou aktivitu. Nejméně aktivní oblastí České republiky je Kraslicko v západních Čechách. Typickým úkazem jsou zde zemětřesné roje, které někdy trvají i několik dnů. Dalšími aktivními oblastmi jsou mariánskolázeňský a podkrušňohorský zlom a oblast Slezska. Najděte tyto zlomy na mapě České republiky.

V hornatých oblastech může zemětřesení způsobit **sesuvy půdy** nebo **laviny**.

SOPEČNÁ ČINNOST

Podobně jako zemětřesení, také **sopečná činnost** vzniká v důsledku **vnitřní aktivity Země** a dochází k ní většinou na **styku litosférických desek**. Při pohybu litosférických desek probíhá v hlubinách zemského nitra **tavení hornin**. Na roz-tavenou horninu zvanou **magma** působí tlak při pohybu litosfé-rické desky. Žhavé tekuté magma pod tímto tlakem vyvěrá na povrch **jícnem sopky** (sopouchem). Na povrchu Země magma tuhne a vytváří **sopečný kužel**. Magma, které dosáhne zem-ského povrchu, se nazývá **láva**.

Okolí sopečného výbuchu je ohrožováno nejen vyvěrající **žha-vou lávou**, ale i žhavým **popelem** a horkými **sopečnými plyny**.



pohled do kráteru činné sopky Pacaya (Guatemala)

V oblastech, kde horotvorná činnost ustává, se projevuje ener-gie Země v menší míře. Tyto projevy se nazývají **posopečná aktivita**. Důsledkem posopečné aktivity je vznik **minerálních a termálních pramenů** (např. v Karlových Varech v západních Čechách), které jsou využívány pro lázeňství a cestovní ruch. Posopečným projevem jsou i **bahenní sopky** (např. v přírodní rezervaci Soos v západních Čechách).

Výchova k občanství VIII. tř., 25. - 29. 5. 2020, vyučující - Šebesta

1) Řešení minulých úkolů

Co řeší každý kupující? **Kolik mám peněz, co musím zaplatit - kolik mi zůstane, co si můžu dovolit koupit - opravdu to potřebuj? Zůstane mi něco na horší časy ? atd.**

Jaké otázky řeší výrobce? **Co budu vyrábět, kolik toho budu vyrábět, jakým způsobem a kde budu vyrábět, pro koho budu vyrábět, za kolik budu vyrábět, uživím se?**

Jaké otázky řeší prodejce? **Co budu prodávat, za kolik budu prodávat, kde budu prodávat, jak přesvědčím zákazníky aby ode mě nakupovali, vydělám, našetřím si, co si budu moci dovolit?**

2) Procvičování učiva

9. týden:

- Náklady jsou
- Zisk tvoří
- Prodejní cenu tvoří

7. týden:

- Vztah nabídky a poptávky:

Čím větší poptávka, tím.....

Čím větší nabídky, tím

- Mezi výrobní odvětví patří např.
- Mezi nevýrobní odvětví patří např.
- Banka je
- Konkurence znamená
- Výhody platební karty
- Spotřebitel je

Pokyny k práci do předmětu informatika 8. třída

Mgr. David Otipka:

Kdy: od 25.5 – 29. 5. 2020

Zašlete na můj mail či facebook odpověď na tuto otázku: Co je formát pptx a ppsx?

E-mail: ibsenova.otipka@seznam.cz, **Facebook:** ibsenova otipka