

Výchova k občanství VII. tř., 14. - 17. 4. 2020, vyučující - Šebesta

Máme po jarních svátcích, tak začneme opakováním toho, co jste měli udělat. Máte zde řešení i s uvedením stránek. Proveďte si kontrolu i podle stránek v učebnici, co když je někde chyba.

Vo VII II

Opakování: do sešitu-Jak získám počitek? Jak se vytváří vjem?

Počitek - získáme z jednoho smyslového orgánu. Vjem - zpracování více počitek z různých smyslů v mozku = úplný obraz.
Nové učivo

Do sešitu: vytvoř si 2 sloupce, jeden s názvem prožívání a druhý s názvem chování . Do správného napiš uvedená tvrzení:

Subjektivní, vnitřní život člověka

Vnější projev, který lze pozorovat

Ucuknutí ruky při popálení

Mimika, změna barvy ve tváři

Je u každého člověka jiné

Uvědomování si duševního života

prožívání	chování
Subjektivní, vnitřní život člověka Je u každého jiné Uvědomování si duševního života	Vnější projev, který lze pozorovat ucuknutí ruky při popálení Mimika, změna barvy ve tváři

Vo VII. tř., III,

Úkoly:

- 1) Vzpomeň si, ke kterému typu osobnosti patříš podle sebe a kam tě zařadili spolužáci. Zařaď někoho ze svých sourozenců a rodičů a potom porovnej s jejich názorem, jak oni zařadili sebe sama.
- 2) Pokus se rozdělit spolužáky ze třídy podle typologie Sheldonovy.
- 3) Najdi na internetu typologii M.B.T.I. a pokus se zodpovědět otázky v dotazníku, proveď vyhodnocení a výsledek si zapiš do sešitu.

Zeměpis VII. tř. , 14.- 17.4. 2020, vyučující - Šebesta

Máme po jarních svátcích, tak začneme opakováním toho, co jste měli udělat. Máte zde řešení i s uvedením stránek. Proveďte si kontrolu i podle stránek v učebnici, co když je někde chyba?

Zeměpis II

Opakování jihozápadní Asie:

Napiš si státy této oblasti. s. 19 (18) Irak, Írán, Turecko, Sýrie, Izrael, Jordánsko, Libanon, Saúdská Arábie, Kuvajt, Bahrajn, Katar, Jemenu, Omán, SAR,
Přírodní podmínky se vyznačují především: s. 19. nedostatkem srážek,
subtropická suchá a tropická podnebí
Náboženství v oblasti je převážně: s. 19, Islám

Jeden stát má odlišné náboženství, který a jaké? str. 20, Izrael - židovství

Hospodářství je založeno na těžbě: ropu

Nové učivo:

Jižní Asie

učebnice str. 26-28, přečíst

Vypracovat odpovědi na druhé stránce, otázky 1 a 4 promyslet, otázky 2 a 3 napsat do sešitu.

2. Doplňte.

Jižní Asie je jedno z nejhustěji
osídlených míst planety. Nejvíce obyvatel žije v údolí řek Indus a Ganga s. 4
a Brahma putra. Teplé podnebí ovlivňují monzuny, které často přinášejí ničivé záplavy. Hovoří se zde převážně jazyky z indoevropské jazykové rodiny. Většina obyvatel pracuje v zemědělství. Většina států se potýká s přelidněním a podvýživou s. 24

3. Označte správná a chybná tvrzení.

Tvrzení	Ano	Ne
a) Indie je nejlidnatější zemí světa. s. 27		✓
b) Většina obyvatel jižní Asie žije na venkově. s. 26	✓	
c) Indie patří mezi největší producenty čaje na světě. s. 27	✓	
d) Posvátným zvířetem hinduistů je kráva. s. 27	✓	
e) Indie investuje značné finanční prostředky do vzdělání. s. 28	✓	
f) Bohatá naleziště nerostných surovin jsou v oblasti Dekánské plošiny. s. 27	✓	

4. Vysvětlete pojmy.

rikša – jízdní kolo upravené pro dopravu více lidí s. 28
kasta – skupina lidí se zvláštními právy s. 24
Bollywood – centrum výroby filmů v městě Mumbai (Bombaj) s. 28

Kavkaz

učebnice str. 25

Odpověz na otázky:

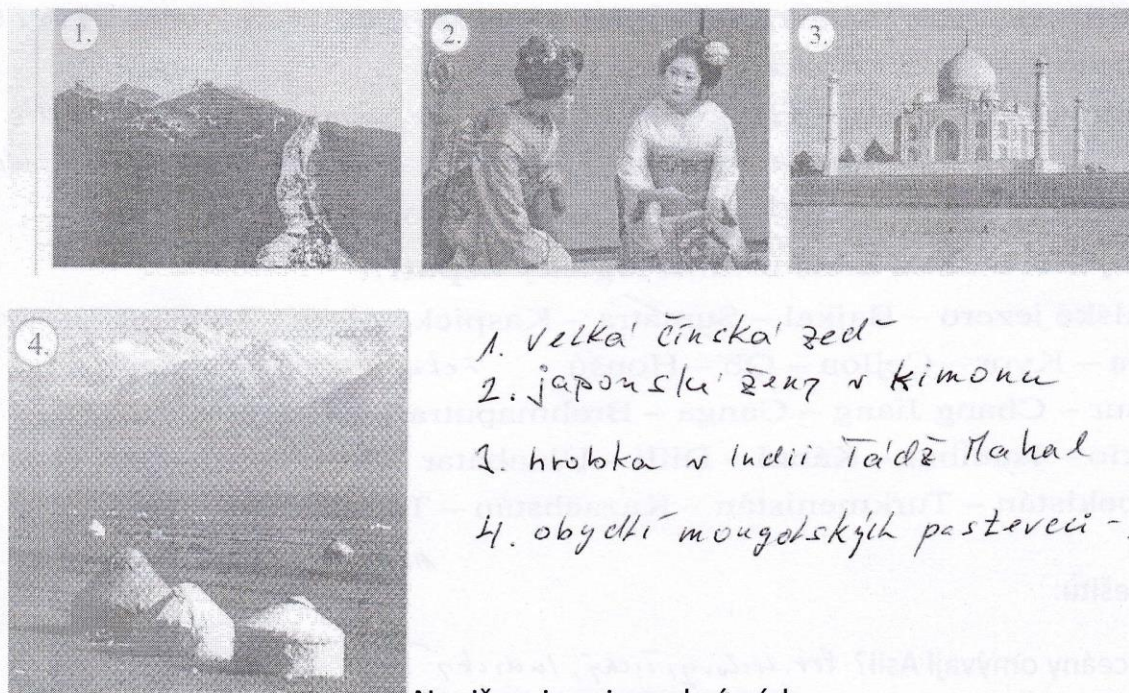
Které vzácné nerosty vyváží Arménie? s. 25, diamanty

Jak se jmenuje nejvyšší vrchol Kavkazu? s. 25 - obrazek, Elbrus

Kde najdeme Zakavkazsko? s. 25 Mezi Velkým a Malým Kavkazem

Který ze států má světová ložiska ropy? s. 25, Azerbájdžán

Opakování učiva - Asie. Použij učebnici, případně internet.



1. velká čínská zeď
 2. japonská žena v kimonu
 3. hrobka v Indii Taj Mahal
 4. obyvatelé mongolských pastevců - jurta

Napiš co je asi na obrázcích.

Vyberte jednu správnou odpověď.

1. Persie je starý název pro:

- a) Irák
 (b) Írán s. 23
 c) Pákistán

2. Na Blízkém východě trvá konflikt mezi:

- (a) Palestinou a Izraelem s. 21
 b) Íránem a Izraelem
 c) Indií a Pákistánem

3. Nejsvětějším místem islámu je:

- (a) Mekka s. 22
 b) Teherán
 c) Islámábád

4. Pouštní charakter a ropa jsou typické pro:

- (a) jihozápadní Asii s. 19
 b) jihovýchodní Asii
 c) jižní Asii

5. V okolí Kaspického moře se těží:

- (a) ropa a zemní plyn s. 25
 b) uhlí
 c) železná ruda

6. Nejrychleji rostoucí ekonomiku má:

- (a) Čína s. 33
 b) Japonsko
 c) Afghánistán

7. V centrální Asii se pěstuje hlavně:

- a) rýže
 (b) bavlna s. 13
 c) vinná réva

8. Toyota, Sony a Casio jsou firmy:

- a) čínské
 (b) japonské
 c) korejské

9. Brahma, Višnu a kasty jsou typické pro:

- (a) hinduismus s. 24, 26
 b) buddhismus
 c) islám

10. Jurta je typické obydlí pastevců:

- (a) v Mongolsku a Kazachstánu s. 14
 b) v Saúdské Arábii a Íránu
 c) v Nepálu a Bhútánu

3. Určete státy:

- a) Honšú – Hirošima – Šinkansen – samuraj – Honda *Japonsko*
- b) Tibet – Zakázané město – Shanghai – Huang He – panda *Čína*
- c) judaismus – Zeď nářků – Palestina – Mrtvé moře – synagoga *izrael*
- d) Babylon – islám – válka – ropa – Bagdád *Irak*
- e) Tádž Mahal – kasty – Ganga – 1 miliarda obyvatel – Romové *Indie*
- f) Tálibán – opium – jedna z nejchudších zemí světa – Kábul *Afgánistán*
- g) Ankara – mešity – Kurdové – Evropa – Velký Ararat *Turecko*

4. Určete, které slovo mezi ostatní logicky nepatří:

- a) Aralské jezero – Bajkal – Sumatra – Kaspické moře – Balchaš *ostrov*
- b) Jáva – Kypr – Cejlon – Ob – Honšú *řeka*
- c) Amur – Chang Jiang – Ganga – Brahmaputra – Níl *točte v Africe*
- d) Tokio – Istanbul – Kábul – Dillí – Ulánbátar *není hlavní město*
- e) Uzbekistán – Turkmenistán – Kazachstán – Tádžikistán – Thajsko *nepatří do centrální Asie*

Odpověz do sešitu:

- 1) Které oceány omývají Asii? *Sev. ledový, Tichý, Indický*
- 2) Do kterých moří se vlévají řeky- Ob, Ganga, Huang-He? *Karské, Bengálský zál., Žluté m.*
- 3) Nejrozšířenější náboženství v Asii jsou:? *hinduismus, buddhismus, islám*
- 4) Ekonomicky nejvýznamnější státy Asie jsou:? *Japonsko, J. Korea, Čína*
- 5) Nejrozšířenější obilninou pro výživu lidí je:? *ryže*
- 6) Kteří mořeplavci se snažili objevit nejkratší cestu do Asie (Indie) *Vasco da Gama, Kryštof Kolumbus*

Zbytek opakování za týden.

Úkoly pro 7. ročník dějepis na 13.4. - 17. 4. 2020

vyučující Mgr. Hynek Vojtasík

opakování učiva -

- kdo byli husité a jak se jim taky říkalo?

Byli to stoupenci myšlenek názorů a kázání Mistra Jana Husa. Kališníci.

- co bylo symbolem husitů ? Proč?

Kalich. Souviselo to s jejich náboženským přesvědčením = přijímání pod obojím způsobem – rovnost lidí před Bohem.

- vyjmenuj čtyři pražské artikuly

Svobodné kázání a výklad Bible

Přijímání pod obojí

Zákaz světské moci – zabavení církevního majetku

Obecné trestání smrtelných hříchů nezáleží na tom do jaké společenské vrstvy člověk patří

- kdo byli táborité?

Radikální husité, r. 1420 založili a opevnili město Tábor (vyhledej na mapě ČR).

- jak vypadal život v Táboře?

Táborité se vzdávali ve prospěch všech svého soukromého majetku, za tyto prostředky pořizovali potraviny, zbraně, ošaceníCvičili se ve zbrani pod vedením vojenských velitelů – hejtmanů.

[správné odpovědi na minulé otázky:](#)

- kdo byl mistr Jan Hus? Co kritizoval ve svých kázáních?

Rektor Karlovy univerzity, děkan theologické fakulty, univerzitní mistr, kazatel Betlémské kapli v pražské, výborný řečník, velký kritik poměrů v katolické církvi.

- proč byl svolán kostnický koncil a proč byl na něj pozván Jan Hus?

Hus byl za své kázání proti odpustkům a nezřízenému životu katolických kněží prohlášen za kacíře, byl dán do papežské klatby, a byl vyhnán z Prahy. Kostnický koncil měl vyřešit papežské schizma = 3 papeži na trůně.

Hus byl pozván, aby svá kázání a štvání proti církvi odvolal.

- jak mistr Hus dopadl? Proč tak skončil?

Byl potupně upálen na hranici 6. července 1415. Byl přesvědčen o své pravdě a byl za ni ochoten i položit život.

- kdo byl Zikmund Lucemburský?

Král Svaté říše římské a Uher, bratr Václava Lucemburského – českého krále. Oba byli synové Karla IV.

- jakou roli hrál v průběhu kostnického koncilu Zikmund Lucemburský?

Zorganizoval v r. 1414 kostnický koncil, vystavil Husovi ochranný glejt na cestu do Kostnice, vymohl Husovi trojí slyšení u koncilu

- proč Hus odmítl své učení odvolat i když věděl, že ho čeká smrt upálením?

Věřil že má pravdu a církevní hodnostáři ho nepřesvědčili o opaku. Právě naopak

- proč měl Jan Lucemburský přezdívku „král cizinec“?

Účastnil se mnoha válečných tažení, do Čech, které neměl rád, se vracel jen když potřeboval peníze. Ty pak vybíral z královské pokladny a od šlechty.

- padl Jan Lucemburský v bitvě a) Na Moravském poli b) U Kresčaku c) Na Bílé hoře

Padl v bitvě u Kresčaku

- které panovnické tituly získal Karel IV.?

Markrabě moravský, český král, král Svaté říše římské = císař

- co Karel IV. pro české země vykonal (nechal postavit, vybudovat, vyrobit,)?

Povýšil pražské biskupství na arcibiskupství, nechal zhotovit novou královskou korunu, nechal vybudovat Karlštej, Karlovu univerzitu, Karlův most, Nové Město pražské, vinohrady, kostely, kláštery – zahájil stavbu katedrály sv. Víta

PŘÍRODOPIS (učivo na týden: 13.4. – 17.4.2020)

Vyučující: Mgr. Barbora Kaločová

1. OPAKOVÁNÍ (přepiš si otázky do sešitu a pokus se na něj odpovědět)

a) Vypiš cizokrajné ekosystémy.

b) K čemu slouží ptákům tzv. vole?

c) Soubor buněk stejného tvaru a funkce u rostlin nazýváme?

d) Kloaka je?

e) K čemu slouží rostlině vodivá pletiva?

f) K čemu slouží rostlině dělivá pletiva?

g) Který pták si nestaví hnízdo a svá vajíčka klade do cizích?

h) Kosatka dravá žije v jakém ekosystému?

Ch) Jak se jmenuje děj, při kterém rostliny vyrábějí kyslík?

Spoj co k sobě patří:

- | | |
|--|--------------------|
| 1. Přezdívku lékař stromů má | a) netopýr |
| 2. Savec, od kterého pochází Coronavirus | b) datel černý |
| 3. Náš největší dravec | c) Albatros |
| 4. největší rozpětí křídel má | d) Orel mořský |
| 5. Nejmenší pták ČR a Evropy | e) Kukačka obecná |
| 6. Mezi stěhovavé ptáky patří | f) Králíček obecný |

Poznáš tyto druhy zvířat?



2. NOVÉ UČIVO (přepsat do sešitu)

Třídění rostlin

Říše: ROSTLINY: a) zelené řasy, b) výtrusné, c) semenné

b) výtrusné: mechy, kapradiny, přesličky, plavuně

c) semenné: nahosemenné, krytosemenné

Krytosemenné: jednoděložné, dvouděložné

V botanice se rozlišují tyto základní kategorie:

Říše - rostliny

Oddělení – zelené řasy, mechy, kapradiny, přesličky, plavuně, nahosemenné, krytosemenné

Třída – jednoděložné, dvouděložné

Řád - pryskyřníkotvaré, růžotvaré apod.

Čeleď – pryskyřníkovité, růžovité, lipnicovité, liliovité, kosatcovité apod.

Rod – růže, pryskyřník, lipnice atd.

Druh – růže šípková, pryskyřník prudký, lipnice hajní atd.

3. Správné odpovědi – zkontroluj si cvičení 1

Cizokrajné ekosystémy

a) Tropický deštný les – **tropický pás**

b) Savany – **tropický pás**

c) Stepi – **mírný pás**

d) Pouště a polopouště – **subtropický pás**

e) Lesy mírného pásu – **mírný pás**

f) Polární oblasti – **polární pás**

g) moře a oceán – **všechny pásy**



b) Vole – slepý vak jícnu, kde se uskladňuje a změkčuje potrava – poté může krmit svá mláďátka

c) pletiva

d) kloaka je společný vývod trávicí, pohlavní a vylučovací soustavy

e) vodivá pletiva – zpevňují rostlinné tělo, tvoří cévní svazky – rozvádění látek

f) dělivá pletiva – růst rostliny

g) kukačka obecná

h) ekosystém oceánu a moře

ch) fotosyntéza

Spoj co k sobě patří: správné odpovědi

1b, 2a, 3d, 4c, 5f, 6e

Poznávání obrázků: Kukačka obecná, Orel mořský, netopýr, Albatros, Králíček obecný

Pracovní čin. VII. tř. 14.4. – 17.4.2020

Rupec S.

Spotřebiče v domácnosti

Volba spotřebiče

- Nový elektrický spotřebič musí být označen značkou shody CE (CONFORMITY EUROPE), to znamená, že spotřebič splňuje požadavky všech předpisů a to jak hygienických tak technických, které se na něj vztahují.
- Elektrický spotřebič musí být označen:
 - a. jmenovitým napětím, nebo jeho rozsahem,
 - b. jmenovitým příkonem, nebo proudem,
 - c. jménem, nebo obchodní značkou výrobce nebo odpovědného prodejce,
 - d. údajem o modelu nebo typu.

Označení může být uvedeno na spotřebiči, v průvodní dokumentaci, případně na obalu výrobku.

- Elektrický spotřebič musí být vybaven návodem k použití. Návod a další texty musí být napsány v češtině (v úředním jazyku země, ve které se spotřebič prodává).
- Ke spotřebiči musí být dodán vyplněný záruční list spolu s pokladním dokladem. Obchodům, ve kterých je sice zboží levnější, ale jejich spotřebiče tyto požadavky nesplňují, je lépe se vyhnout.
- Spotřebič musí být vhodný k připojení na stávající elektroinstalaci. Příkon spotřebiče musí být volen s ohledem na zatížitelnost obvodu, ve kterém má pracovat.

Bezpečný provoz a údržba spotřebičů

- Spotřebiče musí být instalovány – používány dle požadavku výrobce.
- Infrazářiče musí být instalovány v dostatečné vzdálenosti od hořlavých hmot, elektrotepelné spotřebiče se nesmí při provozu zakrývat, nelze na nich sušit prádlo.

- Při odchodu z bytu nebo objektu vypneme dálkově ovládané spotřebiče, které jsou jinak v pohotovostním stavu – hrozí přehřátí napájecích transformátorů a následně vznik požáru.
- Čištění spotřebičů provádíme jen při vypnutém stavu, zvláště při čištění vodou. Zařízení zapneme, až když je spolehlivě suché.
- Elektrické spotřebiče nikdy sami neopravujeme. Šňůrové přívody chraňme před nadměrným teplem, mechanickým poškozením. Orosí-li se spotřebiče při přenesení z chladna do tepla, nezapínáme je, dokud nevyschnou.
- Jestliže se elektrické spotřebiče nadměrně hřejí, silně jiskří, zapáchají po spálenině, okamžitě je odpojíme od elektrické sítě a zajistíme odbornou opravu.

Napiš, čím musí být každý elektrický spotřebič označen?

Německý jazyk 7. třída

učební plán 14. 4. – 17. 4.

Mgr. Leona Gierc

Guten Tag sedmáci,

tento týden si jen zopakujete číslovky. Předpokládám, že už je všichni perfektně umíte, protože jsme je opakovali mnohokrát a tohle cvičení pro vás bude hračka.

Zopakujte si je pořádně, protože se budeme učit řadové číslovky, takže ty znalosti budete potřebovat.



Pokud někdo potřebuje poradit s učením, může mi napsat na e-mail:

leona.gierc@zs-ibsenova.cz

dreiundsechzig =

achtunddreißig =

elf =

vierundzwanzig =

zweiundfünfzig =

einundsiebzig =

sechsdreißig =

neunundsiebzig =

sechszwanzig =

zweiundvierzig =

siebenundachtzig =

fünfundneunzig =

vierundfünfzig =

dreiundvierzig =

neununddreißig =

fünfzehn =

neunundachtzig =

einundsiebzig =

siebenundsechzig =

zwölf =

achtundvierzig

Správné řešení se dozvíte v dalších týdnech.

Auf Wiedersehen!

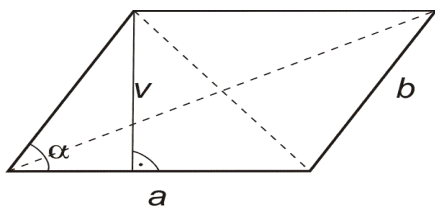
Bis nächste Woche!



Matematika VII. tř. 14.4. – 17.4.2020

Rupec S.

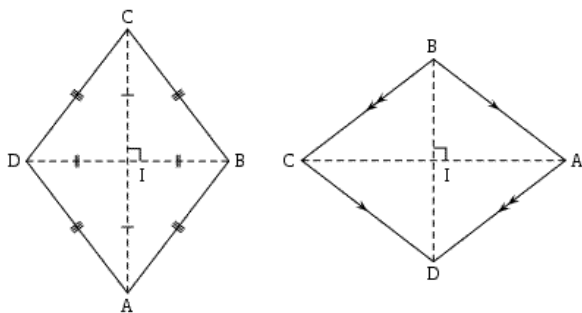
Kosodélník (rovnoběžník) je čtyřúhelník, jehož protilehlé strany jsou rovnoběžné.



Vlastnosti:

- Protilehlé strany jsou rovnoběžné a mají stejnou velikost.
- Protilehlé úhly mají stejnou velikost.
- Nemá osu souměrnosti.
- Úhlopříčky nejsou shodné a nejsou na sebe kolmé
- Součet vnitřních úhlů je 360°

Kosočtverec je rovnostranný rovnoběžník, který má všechny strany stejně dlouhé, avšak na rozdíl od čtverce jeho strany nesvírají pravý úhel.



Vlastnosti:

- Kosočtverec má všechny strany stejně dlouhé.
- Kosočtverec má dvě úhlopříčky, které nejsou shodné.
- Jeho úhlopříčky jsou na sebe kolmé.
- Kosočtverec má dvě osy souměrnosti, kterými jsou úhlopříčky a jeden střed souměrnosti, kterým je průsečík úhlopříček
- Součet vnitřních úhlů je 360°

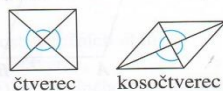
7/3

3 Pojmenuj co nejpřesněji rovnoběžník $ABCD$, pro který platí:

	A	B
a)	$a = 5 \text{ cm}, b = 5 \text{ cm}, \alpha = 100^\circ$	$a = 4 \text{ cm}, b = 6 \text{ cm}, \alpha = 80^\circ$
b)	$b = 7 \text{ cm}, c = 3,5 \text{ cm}, \beta = 30^\circ$	$b = 5 \text{ cm}, c = 2,5 \text{ cm}, \beta = 90^\circ$
c)	$c = 42 \text{ mm}, d = 24 \text{ mm}, \delta = 90^\circ$	$c = 70 \text{ cm}, d = 0,7 \text{ m}, \delta = 60^\circ$
d)	$c = 0,6 \text{ m}, d = 6 \text{ cm}, \gamma = 45^\circ$	$b = 53 \text{ mm}, c = 35 \text{ mm}, \delta = 115^\circ$

Napovíme: Když si nevíš rady, načrtni si obrázek.

4 Urči velikosti úhlů označených v obrázku obloučky:



5 Pro přemýšlivé

Načrtni takový rovnoběžník $ABCD$, ve kterém se jeho výšky sobě rovnají; pojmenuj ho co nejpřesněji.

Napovíme: Představ si, že rovnoběžník vznikl jako „průnik dvou pruhů“.

6 Pojmenuj co nejpřesněji rovnoběžník, jehož úhlopříčky

- jsou k sobě kolmé a mají různou délku,
- nejsou k sobě kolmé a mají stejnou délku,
- jsou k sobě kolmé a mají stejnou délku,
- nejsou k sobě kolmé a mají různou délku.

Napovíme: Kresli si obrázky.

Pokuste se do sešitu vypracovat příklady 3B, 4, 6

Pokud potřebuješ poradit - uc.rupec.s@seznam.cz

Řešení:

Příklad 3A

- Kosočtverec
- Kosodélník
- Obdélník
- Kosodélník

JČ pro 7.třídu 14.- 17.4.2020

Mgr.Matylda Richterová

1. Zkontroluj a oprav do sešitu (nebo na papír) úkoly z minulých týdnů :

Z čtvrtého týdne:

- 2) V textu jste měli podtrhnout vlnovkou slovesa :

probírali, dovolit, kritizovat, byl upálen, stal se, stojí, je.

- 3) Měli jste z textu vypsát podstatná jména a určit jejich kategorie

(rod, číslo, pád a vzor)

v dějepise - r.m., č.j., p. 6, v. hrad

život, význam – r.m., č.j., p. 4, v. hrad

Jana Husa – r.m., č.j., p. 2, v. pán

kazatel – r.m., č.j., p. 1, v. muž

chování – r.s., č.j., p. 4, v.stavení

církev – r.ž., č.j., p. 2, v. píseň

pro výstrahu – r.ž., č.j., p. 4, v. žena

postoj – r.m., č.j., p. 1, v. stroj

námětem – r.m., č.j., p. 7, v. hrad

děl – r.s., č.mn., p. 2, v. město

pomník – r.m., č.j., p. 1, v. hrad

na náměstí – r.s., č.j., p. 6, v. stavení

v Praze - r. Ž., č.j., p. 6, v. žena

autorem – r.m., č.j., p. 7, v. pán

Ladislav Šaloun – r.m., č.j., p. 1, v. pán

- 4) Měli jste vytvořit SYNONYMA (slova stejného nebo podobného významu) :

význam – důležitost, přínos

kazatel - duchovní, farář, mluvčí..

hrdinský – statečný, odvážný

stojí – je umístěn, nachází se

autor – tvůrce

2. Také zkontroluj a oprav úkoly z třetího týdne :

- 3) Měli jste vypsát z textu slovesa a určit jejich čas :

potká se – bud. (ale ve smyslu času přítomného)

vyptává se – přít.

vypásl, vykrmil – min.

živí – přít.

mívám – přít.

táže se – přít.

máš, mám – přít.

spoutal, odsek – min.

chechtaje se – přít. (přechodník)

nechci- přít.

zadírá se – přít.

4) Měli jste poznat slova NADŘAZENÁ a PODŘAZENÁ :

zvíře	vlk, pes, kočka, jelen
tělo	krk, ruka, noha, hlava
tvář	kruh, obdélník, čtverec

3. Také ještě zkontroluj úkoly z druhého týdne :

2) Měli jste určit v textu všechny slovní druhy (číslem) :

Jedním – 4, z – 7, významných – 2, autorů – 1, o – 7, kterých – 3, jsme povídali -5, si – 3, byl – 5, i – 8, spisovatel – 1, Miloš Macourek – 1, jeho – 3, moderní – 2, pohádky – 1, často -6 , baví – 5, děti – 1, i – 8, dospělí – 2, vystupují - 5, v – 7, nich – 3, lidé – 1, i – 8, zvířata – 1, a – 8, také – 6, předměty – 1, s – 7, kouzelnými – 2, vlastnostmi – 1, známé – 2, jsou -5, asi – 6, nejvíce- 6, jeho – 3, příběhy – 1, Macha – 1, a – 8, Šebestové – 1, a – 8, film – 1, Dívka – 1, na – 7, koštěti – 1.

3) Měli jste vytvořit SYNONYMA (slova podobného významu) ke sloům v textu :

významný – důležitý, slavný, známý..
povídali – říkali, probírali
moderní – současný, novodobé
předměty – věci, prvky
příběhy – dobrodružství, povídání

5) Měli jste vyskořovat podstatné jméno ZVÍŘE v obou číslech :

zvíře	zvířata
zvířete	zvířat
zvířeti	zvířatům
zvíře	zvířata
zvíře	zvířata
zvířeti	zvířatech
zvířetem	zvířaty

A závěrem – zopakovali jste si a procvičili VYJMENOVANÁ SLOVA ?

(úkol z prvního týdne)

Vše spolu budeme procvičovat !!

Pokyny k práci do předmětu informatika:

David Otipka:

Kdy: od 14. 4. – 17. 4. 2020

Poznámky:

Milý žáci zadávám vám znovu práci z minulého týdne. Z důvodu, že jsem vám tuto práci zadal omylem minulý čtvrtek, kdy byli velikonoční prázdniny.

S dotazy ohledně výuky se na mě obračejte na :

- a) E-mail: ibsenova.otipka@seznam.cz
- b) Facebook: ibsenova otipka

Opakování z minulých hodin: přečtete a zapamatujte:Řešení

1. **Pravidla práce s informačními zdroji** : kdo informaci podává, jak je stará informace, jestli se dá ověřit z více zdrojů. atd.

Trol v informatice je provokatér v internetových diskuzích

Fakenews je falešná informace, která chce ovlivnit příjemce.

autorské právo :je odvětví práva, které se zabývá právními vztahy uživatelů a tvůrců tzv. „autorských děl“ k příslušným dílům. Tvůrci mohou být

například spisovatelé, hudebníci, filmaři, architekti, urbanisté a programátoři apod.

Fyzika VII. tř., 14. - 17. 4. 2020, vyučující - Šebesta

Máme po jarních svátcích, tak začneme opakováním toho, co jste měli udělat. Máte zde řešení i s uvedením stránek. Provedte si kontrolu i podle stránek v učebnici, co když je někde chyba.

Opakování: Napiš do sešitu, v čem se liší základní vlastnosti kapalin a plynů.

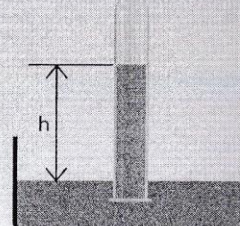
Nové učivo: **Atmosférický tlak**, str. 81-84, přečíst.

MECHANICKÉ VLASTNOSTI PLYNŮ

ATMOSFÉRA ZEMĚ

1. Fyzik Torricelli provedl pokus k měření atmosférického tlaku. Skleněnou trubici s otvorem pouze na jednom konci naplnil rtuť a otevřeným koncem ji ponořil do nádoby, ve které byla rovněž rtuť. Část rtuť vytekla do nádoby a rtuť v trubici se ustálila ve výšce 75 cm od hladiny v nádobě. Dál už rtuť nevytékala. Pomoz Torricellimu určit, jaký tedy je atmosférický tlak. (hustota rtuť je $13\,600\text{ kg/m}^3$, $g = 10\text{ N/kg}$)

s. 83 $h = 45\text{ cm} = 0,45\text{ m}$, $g = 10\text{ N/kg}$
 $\rho_{\text{rtuť}} = 13\,600\frac{\text{kg}}{\text{m}^3}$ $\rho_{\text{vzduch}} = ?$
 $P = h \cdot \rho_{\text{rtuť}} \cdot g = 0,45 \cdot 13\,600 \cdot 10 =$
 $= 102\,000\text{ Pa} = 102\text{ kPa}$



$P_a = 102\text{ kPa}$

2. K následujícím pojmům přiřaď jejich popis (spoj tužkou).

Atmosféra *s. 85*

Výškoměr *s. 84 -okraj*

Vzduchoprázdno

Přístroj k měření atmosférického tlaku

Barometr *s. 84*

Slouží k záznamu hodnot atmosférického tlaku

Tlak ve vzduchu vznikající působením horních vrstev atmosféry na spodní.

Vzdušný obal Země

Atmosférický tlak *s. 82*

Vakuum *s. 91*

Barograf *s. 87*

Zařízení určené k měření výšky nad daným povrchem.

3. Slova z textu se nám ztratila. Našli jsme je a tvým úkolem je zařadit je zpátky do textu.

Země je obalena vzduchovým obalem, který se nazývá *s. 85* atmosféra sahá do výšky *s. 85 dále* 600 km.
 Většina hmoty atmosféry leží 11 km nad povrchem. Za astronauta je pak považován ten, kdo se dostane do výšky větší než 100 km nad povrch Země. Protože horní vrstvy atmosféry tlačí na spodní vrstvy atmosféry, vzniká ve vzduchu atmosférický tlak.
 Prostor s nulovým tlakem nazýváme vakuum.

11 km

atmosféra

100 km

horní vrstvy

spodní vrstvy

atmosférický tlak

80 km

vakuum

Napiš do sešitu odpovědi k úkolům 1 a 2.

Učebnice str. 84-86, přečíst, obrázek str.85 - vrstvy atmosféry překreslit do sešitu, splnit úkoly 2 a 3 z minulého týdne.

Nová cvičení:

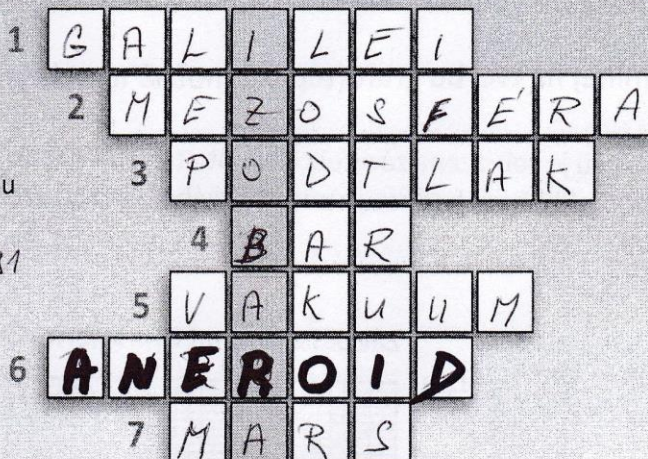
ATMOSFÉRICKÝ TLAK

1. Vyřeš tajenku a vysvětli, co pojem znamená.



Legenda:

1. Příjmení učitele Torricelliho, křestním jménem Galileo.
2. Vrstva atmosféry mezi stratosférou a termosférou. s. 85
3. Tlak menší než atmosférický. s. 91
4. Jednotka tlaku odpovídající 100 000 Pa.
5. Vzduchoprázdno. s. 91
6. Přístroj k měření změn tlaku.
7. Planeta, na které je atm. tlak 100-150 x menší než na Zemi a je 2. nejmenší planetou naší soustavy.



Izobara - čára spojující místa se stejným atmosférickým tlakem. s. 94

ZMĚNY A HODNOTY ATMOSFÉRICKÉHO TLAKU

3. Spoj čarami název zařízení, jeho obrázek a účel (či místo), ke kterému se užívá.

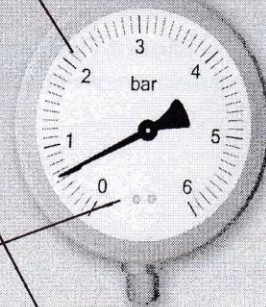
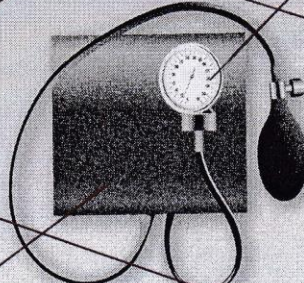
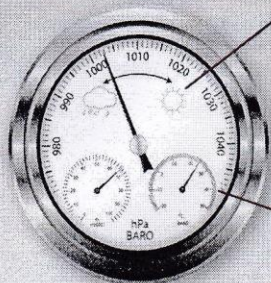


Výškoměr

Barometr

Tonometr

Manometr



K měření krevního tlaku

K určování tlaku v pneumatikách

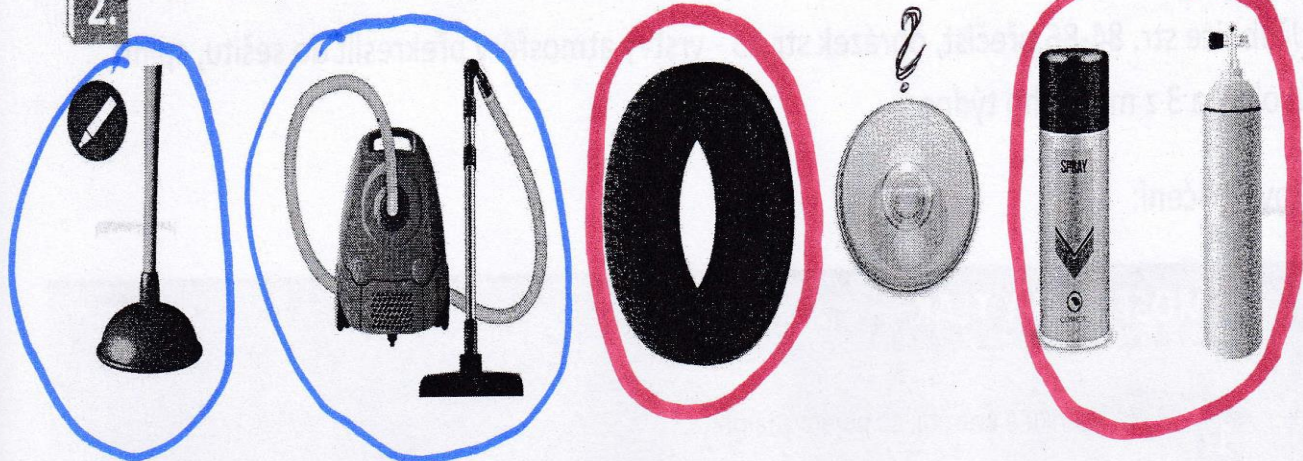
K určování počasí

V letecké dopravě

Nové učivo : str. 91- 93. Přetlak, podtlak, vakuum. Přečíst, použít informace k olpravě předcházejících cvičení a splnit nové:

2

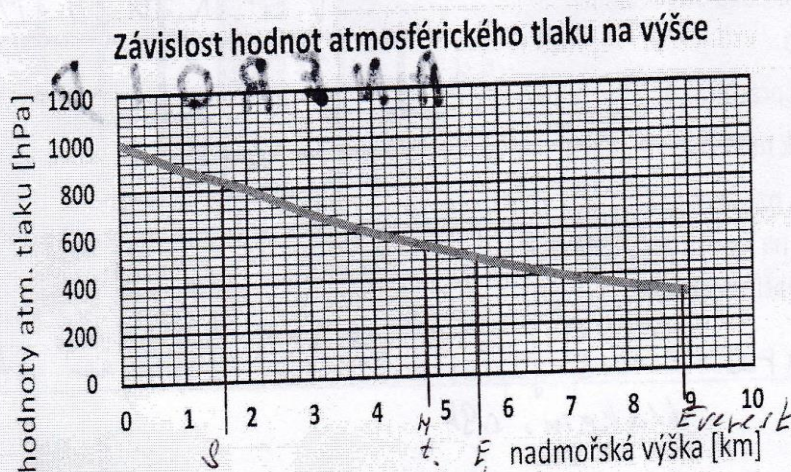
Zakroužkuj modře využití podtlaku a červeně využití přetlaku.



Zavzpomínej na tvorbu grafů (teplot) možná to máš ještě v sešitě, a splň další úkol:

4

V grafu je zobrazena závislost hodnot atmosférického tlaku na výšce. Do následné tabulky uveď přibližnou hodnotu atmosférického tlaku na vrcholech jednotlivých hor.



NÁZEV HORY	NADMOŘSKÁ VÝŠKA	ATMOSFÉRICKÝ TLAK
Sněžka	1 603	800
Mont Blanc	4 807	520
Elbrus	5 642	480
Mount Everest	8 850	320

Etická výchova VII. tř., 14. - 17. 4. 2020, vyučující - Šebesta

Máme po jarních svátcích, tak začneme opakováním toho, co jste měli udělat. Máte zde řešení i s uvedením stránek. Provedte si kontrolu i podle stránek v učebnici, co když je někde chyba.

RODINA

1. Pojmenuj uvedené příbuzenské vztahy:

Maminka mé matky je moje	<u>teta</u>	<u>babička</u>
Tatínek mého otce je můj	<u>stýje</u>	<u>děda</u>
Bratr mé matky je můj		<u>strýc</u>
Sestra mé matky je moje		<u>teta</u>
Otec mého tatínka je maminčin		<u>tchán</u>
Matka mé maminky je tatínkova		<u>tchyně</u>
Manžel mé sestry je můj		<u>švagr</u>
Manžel mé sestry je tatínkův		<u>zeť</u>
Manželka mého bratra je maminčina		<u>snacha</u>

2. Řekni, kdo patří do tvé širší rodiny. Od rodičů pokračuj k jejich rodičům, sourozencům atd.

3. Rozlušti tajemné slovo a dokonči větu.

BHJVVFRTYYEYWQCCASDHHHZACOOXMNVVVUIONNNZWSAAASDF

Nejdůležitější funkcí rodiny je funkce výchovná.

4. Prohlédni si obrázky. Jaké funkce rodiny jsou na nich zobrazeny?



vzdělání



hospodaření



kulturní



výchova, reprodukce

5. Napiš jedno ze svých práv a jednu ze svých povinností v rodině:

Mám právo _____

Mám povinnost _____

SEXUÁLNÍ ŽIVOT

1. Tajemná slova

skrývají vysvětlení pojmu sexuální život. Rozluštiš je?

OKLPPPMNB~~OO~~GGFDHHHEWQLLLFSBAAARTZVVVPOINNNJKLIII
GFHZZZTREIIIAYCVVVUNMOODGTRTTTRWQ

pohlavní život

2. Doplň věty výrazy ze závorky:

(dospělých zamilovaných, pohlavní orgány, narození, rozmnožování).

V období dospívání dozrávají p pohlavní orgány, které slouží v dospělosti k rozmnožování. Prvním cílem pohlavního života je narození nového člověka. Pohlavní život je také vyvrcholením vztahu d dospělých z zamilovaných lidí.

3. Představ si, že jsi odborník zabývající se problematikou sexuálního života.

Mladí lidé ti právě na lístky napsali své problémy. Pokus se jim poradit.

Můžu otěhotnět při polibku?

Ne

Co je to menstruace?

Obnova odtvoření sliznice

Kdo je to homosexuál?

vztah ke stejnému pohlaví

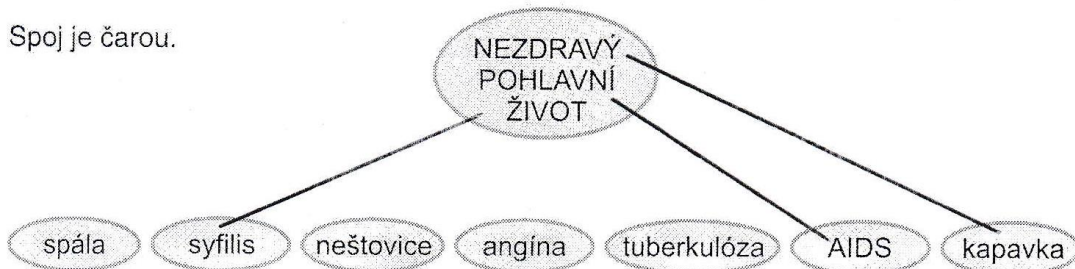
Kdy mohu žít pohlavním životem?

až jsem dospělý

NEBEZPEČÍ POHLAVNÍCH CHOROB

1. Z uvedených nemocí vyber ty, které se přenášejí pohlavním stykem.

Spoj je čarou.



VZTAHY V RODINĚ

1. Podle obrázků vysvětli, jak se měnilo postavení muže a ženy v rodině a jaké je nyní.



2. Víme, že každý člen rodiny má svoje postavení a podle toho také vykonává různé činnosti.

Napiš, které činnosti doma vykonáváš ty. _____

Napiš, které činnosti vykonává

maminka _____

tatínek _____

bratr či sestra. _____

Napiš, na kterých činnostech se podílejí maminka s tátínkem společně.

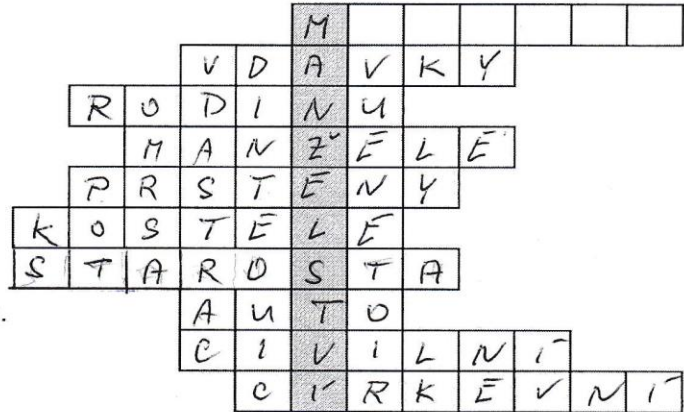
3. Které vlastnosti by měl mít tvůj bratr (sestra)?

Zde odpověz na 1. úkol:

- 1) vládla žena - matka - matriarchát
- 2) vládl muž - otec - patriarchát
- 3) rovnoprávnost, rodičská povinnost mezi mužem a ženou.

1. Pokud vyluštíš doplňovačku, dozvíš se, jak se nazývá vztah mezi dvěma lidmi, kteří spolu chtějí žít.

- a) Sňatková m...
- b) Jinak svatba.
- c) Rodiče a děti tvoří...
- d) Ženich a nevěsta po svatbě.
- e) Snoubenci si nasazují...
- f) Církevní sňatek probíhá v...
- g) Při civilní svatbě oddává...
- h) Dopravní prostředek svatebčanů.
- ch) Sňatek na obecním úřadě je...
- i) Sňatek v kostele nazýváme...



2. Vypočítej si, za kolik let můžeš nejdříve uzavřít manželství, aniž bys musel žádat soud o povolení.

18 - tříleté = _____

3. Doplň následující věty:

Katka se bude v dat. Ještě před svatebním obřadem se oba v rodinném kruhu zasmoubiti. Se svým snoubencem uzavře manželství.

2. Rozhodni, která z rodin na obrázcích neplní svoje funkce.



Svou funkci neplní rodina na obrázku č. 2 protože (zdůvodni):

Hádky před dětmi, neporádák

3. Vylušti následující rébus.

(Začni v levém sloupci dole a správné znění napiš.)

Č A O Z O L D Í L Ů U
 J S R V H I Z L E A N
 E T Y O O S O N Ž N I
 N Ě N D K M R Ě N E D
 I J I U L U A P A Z O
 Z Š Č P A S R O M Ā R
 E Í Í A Í N Ě V Y J O
 M P Ř T Ř E V A H E M

MĚZI NEJČASTĚJŠÍ PŘÍČINY
ROZVODU PATŘÍ ALKOHOLISMUS,
NEVĚRA ROZDÍLNĚ POUAHY
MANŽELŮ A NEZAJEM
O RODINU

Pokyny k práci v Anglickém jazyce 7. třída:

Mgr. David Otipka

Od 14.4. 2020 do 17. 4. 2020

Poznámky: S dotazy ohledně výuky se na mě obračejte na :

- c) E-mail: **ibsenova.otipka@seznam.cz**
- d) Facebook: **ibsenova otipka**

I. Opakování z minulých hodin.

1. Řešení + cvičení tvorby vět v minulém čase u pravidelných sloves (regular verbs)

a)

work - worked	stop- stopped
listen- listened	wash- washed
carry- carried	study- studied
enjoy- enjoyed	play- played
hope- hoped	dance- danced

b) cvičení: Pokus se odvodit pravidla při připojování koncovky- ed.

Pokud končí sloveso na –e (např dance)

platí: _____

Pokud končí sloveso na –y a před y je samohláska (např. play)

platí: _____

Pokud končí sloveso na –y a před y je souhláska (např. study)

platí: _____

Podívejte se na sloveso stop. Co se stalo s písmenem p na konci věty? _____

2a) Řešení+ cvičení

1) They play football.

They played football.

2) I cook dinner.

I cooked dinner.

3) She visits her grandmother.

She visited her grandmother.

4) We dance in my room.

We danced in my room.

5) You watch Tv.

You watched TV.

6) I hope on holyday.

I hopped on holyday.

7) Jane listens a radio.

Jane listened a radio.

8) Peter works in the garden.

Peter worked in the garden.

9) They carry a heavy bag.

They carried a heavy bag.

10) They study in London.

They studied in London.

11) We travel by plane.

We travelled by plane.

12) The Children cry.

The children cried.

13) John collects stamps.

John collected stamps.

14) We live in London.

We lived in London.

Poznámka: U minulého času prostého jde vždy o čas, kdy určitá činnost probíhala. Pro zjednodušení a soustředění se na slovesa, jsem určení času v předešlém řešení vynechal. V následujícím cvičení dávejte určení času (kdy) na konec věty. Pozor mohlo by být i na začátku.

2b) cvičení: napište tyto věty a přelož je do sešitu:

Vzor: Včera jsem hrál basketbal. I played basketball yesterday.

Petr minulý rok bydlel v Praze. _____

Hrál jsem včera fotbal. _____

Petra včera ve škole tančila. _____

Včera jsme se dívali na televizi. _____

Vařil jsem včera oběd. _____

3 a) řešení :

a) Označ slovesa patřící k nepravidelným, zakroužkuj je. V našem řešení jsou označeny modře.

infinitiv	Minulý čas	Český překlad
Buy /baj/	Bought/boť/	koupit
Write/rajť/	Wrote/rout/	psát
Play/plej/	played	hrát
Live/liv/	lived	žít/bydlet
Go/gou/	Went/vent/	jít/jet
Try/traj/	tried	zkoušet, vyzkoušet

Give/giv/	Gave/gejv/	dát, dávat
Read/ríd/	Read/red/	číst
Swim/swim/	Swam/svem/	plavat
Take/tejk/	Took/tok/	vzít, brát

b) Řešení z minulé hodiny. Za pomoci slov z tabulky a řešení vytvoř 2 věty otázku a 2 věty oznamovací v minulém čase prostém.

Did you go to school yesterday? (Nešel jsi včera do školy?)

Did you read the book last week? (Četl jsi tu knihu minulý týden?)

I went to school yesterday. (Včera jsem šel do školy.)

I read the book last week. (Četl jsem tu knihu minulý týden)

c) Řešení z minulé hodiny. Vyberte z tabulky 5 sloves a vytvořte záporné věty v minulém čase jako vzor použijte předešlé řešení:

I didn't go to school yesterday. (Včera jsem nešel do školy.)

Peter didn't read the book last week. (Petr včera nečetl tu knihu.)

She didn't buy a new dress yesterday. (Včera si nekoupila nové šaty.)

They didn't live in London last year. (Minulý rok nežili v Londýně.)

We didn't write the letter last week. (nenapsali jsme ten dopis minulý týden.)

Poznámka: Všimněte si, v české větě může být určení času kdekoliv ve větě. Ve větě anglické pouze na konci nebo jejím začátku.

4 a) Za pomoci sešitu a pracovních listů, vytvořte otázky:

Hraje on basketbal každý týden? _____

Bydlela Petra minulý rok v Londýně? _____

Četl jsi minulý týden tu knihu? _____

Vzal Petr včera tu knihu? _____

Koupila ona nové auto minulý rok? _____

Poznámka: Příští hodinu se zaměříme na tvorbu otázek a krátkých odpovědí

Řešení z minulých hodin



Jack ate (eat) a sandwich.
He didn't eat (not eat) pizza.



Fiona cried (cry) at work.
She didn't cry (not cry) at home.



We played (play) tennis.
We didn't play (not play) computer games.



James flied (fly) to America.
He didn't fly (not fly) to Australia.



Larry forgot (forget) his money.
He didn't forget (not forget) his phone.



They sang (sing) the right song.
They didn't sing (not sing) the right melody.



They said (say) goodbye.
They didn't say (not say) hello.