

Milí šestáci, úkoly pošlete nebo osobně odevzdejte do pátku 12. 2. 2021.

Další týden jsou jarní prázdniny (jen jeden týden) 😊

V pondělí 22. ledna bude pravděpodobně stále distanční výuka. Pokud ano, dojděte si do školy pro další úkoly, případně si je vytiskněte ze stránek školy. Sledujte stránky školy i stránky třídy 6. A!!!

Pokud budete něco potřebovat, napište. A dávejte na sebe pozor!

6. A - MATEMATIKA - úkoly na týden od 8. 2. do 12. 2. 2021

Fotky úkolu posílejte na <https://www.facebook.com/zs.chrenkova.9/>

nebo na e-mail zs.chrenkova@seznam.cz

Zkontrolujte si minulý domácí úkol.

- 1) $25,48 : 0,4 = 63,7$
- 2) $326,4 : 0,3 = 1088$
- 3) $2,596 : 0,04 = 64,9$
- 4) $88,08 : 3 = 29,36$
- 5) $12,089 : 0,7 = 17,27$
- 6) $5356,8 : 9 = 595,2$

Dnes si vyzkoušíme, co už umíte. Následujících 18 příkladů zkuste vypočítat. Nestačí mi jen výsledky, vyfoťte i postup. Pište do sešitu z matematiky.

1. sloupec – učivo 6. třídy

2. sloupec – učivo 5. třídy (musí zvládnout všichni)

1) $126,48 + 49,2 =$

2) $5012 + 47,6 =$

3) $126,48 - 49,2 =$

4) $501 - 12,45 =$

5) $500,1 - 129 =$

6) $2,47 \cdot 0,6 =$

7) $7,3 \cdot 6,1 =$

8) $0,72 : 6 =$

9) $1,675 : 0,5 =$

10) $58\ 761 + 856 =$

11) $2\ 627\ 409 + 244\ 672$

12) $1\ 000\ 000 - 2\ 508\ 691$

13) $24\ 537\ 321 - 5\ 588\ 691$

14) $145\ 672 \cdot 8$

15) $12\ 612 \cdot 85$

16) $50\ 000 \cdot 900$

17) $2\ 617\ 284 : 4$

18) $18\ 000\ 000 : 60\ 000$

6. A – PŘÍRODOPIS - úkoly na týden od 8. 2. do 12. 2. 2021

Minule jste si napsali informace o houbách a jejich rozdělení na 4 hlavní skupiny: kvasinky, plísňe, houby s plodnicí a lišejníky. Už víte, že kvasinky používáme k výrobě alkoholu, piva a při pečení kynutého pečiva. Dnes se dozvíte něco o houbách s plodnicí.

Plísňe a lišejníky probereme příště.

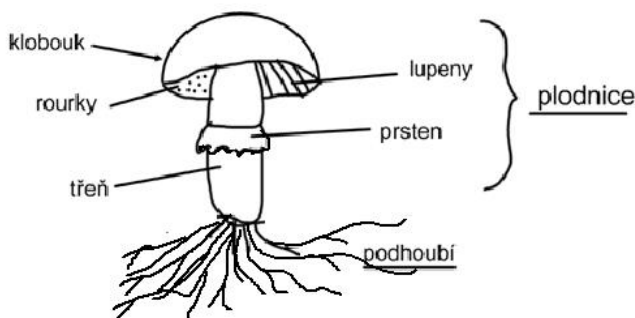
Napište si nadpis a nakreslete černobílý obrázek i s popisem. Napište vše, co je tučně.

HOUBY S PLODNICÍ

Hřib smrkový (rourky)



Muchomůrka červená (lupeny)



Houbu tvoří plodnice a podhoubí (to není vidět, je pod zemí, pomocí něj získává houby živiny a vodu). Plodnici tvoří klobouk a třeň. Ve spodní části klobouku má houba rourky nebo lupeny, v nich se tvoří výtrusy. Pomocí výtrusů se houba rozmnožuje.

Houby nemají zelené barvivo, nemohou si samy vyrobit potravu. Některé houby proto žijí v symbióze s kořeny stromů. Od stromů si berou organické látky, stromům pomáhají přijímat vodu. Tomuto vztahu mezi houbou a kořeny říkáme tomu mykorrhiza.

Podle názvu hub lze často poznat, s jakým druhem stromu žijí v symbióze.

Klouzek modřínový žije v symbióze s kořeny modřínu, kozák březový s kořeny břízy, hřib smrkový s kořeny smrku.

Pro nás je důležité rozdělení hub na jedlé, nejedlé a jedovaté.

Jedlé houby – klouzek modřínový, hřib žlutomasý (babka), hřib smrkový (pravák), liška obecná, bedla vysoká, pečárka polní (žampion).

Nejedlé houby – hřib žlučník.

Jedovaté houby – muchomůrka červená, muchomůrka zelená, závojenka olovová.

Pravidla pro sběr hub:

- 1) Sbíráme jen ty houby, které bezpečně poznáme!
- 2) Houby opatrně odřízneme nožem, ať neponičíme podhoubí!
- 3) Houby sbíráme do košíku, nikdy do igelitové tašky!
- 4) Houby, které doneseme domů, musíme rychle zpracovat.
- 5) Pokud nám po konzumaci jídla s houbami není dobře, zavoláme do Toxikologického informačního střediska, případně voláme zdravotnickou záchranou službu (155, 112).

Za domácí úkol:

*Na internetu nebo v atlase hub nebo v učebnici vyhledej **obrázek jedlé a jedné jedovaté houby**. Nakresli je a napiš pod obrázek jejich názvy.*

ČESKÝ JAZYK A LITERATURA PRO 6. ROČNÍK – opora od 8. 2. – 12. 2. 2021

- **nejprve vypracuj krátký test z učiva o přídavných jménech**
- učivo si přepiš do sešitu, nebo si jej můžeš vytisknout, bude sloužit jako opora k výuce
 - procvič si ve cvičení
 - vše předlož ke kontrole do 12. února 2021

Opakování přídavných jmen – TEST

1. Ke každému slovu napiš 2 přídavná jména (př. mrak – dešťový, černý):

zážitek –
prázdniny –
led –

2. Doplň zadané tvary přídavných jmen v určeném stupni:

Rok od roku byl (hubený, použij ve 2. stupni)
Petra byla (skromná, použij ve 2. stupni), než jsem čekal.
Můj pokoj je celý (temný, použij ve 3. stupni) v celém domě.

3. Převeď do množného čísla (př. indický chlapec – indiští chlapci):

třebíčský řidič –
africký slon –
holandský malíř –
ostravský student –

4. Utvoř jmenný tvar přídavného jména (př. zdravý – zdráv)

starý - nemocný - unavený - živý -

ZÁJMENA

OBEČNÁ CHARAKTERISTIKA

- neoznačují osoby, zvířata, věci a jejich vlastnosti přímo, ale pouze příslušné jméno **ZASTUPUJÍ** (proto zájmena – z lat. pro-nomen ⇨ „za jméno“)
- danou věc nebo vlastnost **naznačují, odkazují** na ně – *já, on, ten, můj, kdo* aj.
- jsou plnovýznamovým ohebným slovním druhem – **skloňují se**
- svými tvary vyjadřují **pády, dvě čísla**, některá zájmena mají i **trojí rod** (M, Ž, S)
 - z hlediska rodu je pak dělíme na tzv.:
 - A) **RODOVÁ** – mají rod mužský, ženský i střední, např. TEN, TA, TO
 - B) **BEZRODÁ** – mají jeden tvar pro všechny rody, např. JÁ, TY, MY, VY, zvrtné SE (osobní zájmena 1. a 2. os. č. j. i č. mn.)
 - C) **skloňování zájmen** v českém jazyce je značně **komplikované**, některá zájmena se skloňují jako přídavná jména, jiná mají vlastní skloňování

DRUHY ZÁJMEN (nauč se vyjmenovat zpaměti)

- **OSOBNÍ** (označují 1., 2., 3. osobu) – JÁ, TY, ON, ONA, ONO, MY, VY, ONI, ONY, ONA, zvrtné SE/SI
- **PŘIVLASTŇOVACÍ** (přivlastňujeme 1., 2. 3. osobě) – MŮJ, TVŮJ, JEHO, JEJÍ, JEHO, NÁŠ, VÁŠ, JEJICH, zvrtné SVŮJ
- **UKAZOVACÍ** (ukazují na určitou osobu) – TEN, TA, TO, TI, TY, TA, TENTO, TENHLE, ONEN, TAKOVÝ, TÝŽ, TENTÝŽ, SÁM
- **TÁZACÍ** (ptáme se jimi) – KDO?, CO?, JAKÝ?, KTERÝ?, ČÍ?
- **VZTAŽNÁ** (plní funkci spojovacího výrazu) – KDO, CO, JAKÝ, KTERÝ, ČÍ, JENŽ
- **NEURČITÁ** (přesně neurčí o kom/o čem je řeč) – NĚKDO, NĚCO, NEKTERÝ, NĚJAKÝ, NĚČÍ, LECKDO, LECCO, LECKTERÝ, KDOKOLI, COSI, KDOSI, VŠECHEN, KAŽDÝ aj.
- **ZÁPORNÁ** (popírají osobu, zvíře, věc) – NIKDO, NIC, NIJAKÝ, NIČÍ, ŽÁDNÝ (někdy jsou řazeny k zájmenům neurčitým)

PROCVIČ SI!

1. Vyhledej ve větách zájmena a označ je barevně.

Žádný sport není jednoduchý, ale já se jich pár naučím.

Viděl jsi ten nový film, ve kterém hraje náš oblíbený herec?

Někdo mi ušpinil můj nový batoh.

Jakou má ta tvoje zmrzlina chuť?

2. Spoj, co k sobě patří.

Ukazovací	přesně neurčí o čem, o kom je řeč	kdo, který, jenž, čí
Osobní	ptáme se jimi	můj, váš, jeho, jejich
Vztažná	popírají osobu, zvíře, věc	nikdo, nic, žádný, ničí
Záporná	označují 1., 2., 3. osobu	ten, ta, takový, ti, to
Přivlastňovací	plní funkci spojovacího výrazu	někdo, lecco, něčí, něco
Tázací	ukazují na určitou osobu	já, oni, my, ty, si
Neurčitá	přivlastňujeme 1., 2. 3. osobě	kdo?, který?, co?, jaký?

- Níže najdeš 4 obrázky s textem. Texty si důkladně přečti. V textech chybí slova. Vyber vhodná slova a doplň je do textu.
- Pracovní list by měl odrážet tvé dosavadní znalosti učiva (můžeš případně použít předchozí opory, nebo sešit, kde bys měl/-a mít vše již zpracované)!
- Předlož, nebo zašli ke kontrole **do 12. 2. 2021!!!**

TEXT Č. 1

DOBA BRONZOVÁ

2000 – 750 př.n.l.

- v **eneolitu** si člověk osvojil zpracování, ale ta byla příliš
- koncem 3. tis. př.n.l. vynález nového materiálu – – **slitina mědi a cínu** (poměr 10:1) - tvrdší než měď → výroba: pracovní nástroje, šperky, zbraně i zbroj
- naleziště **cínu** a **mědi** se nenacházela na jednom místě → rozvinul se (jantar, kožešiny, kámen, obilí, sůl, měď, cín)

DOBA ŽELEZNÁ

750 př.n.l. – přelom letopočtu

- sloučením se vytvořil, ale brzy se dostupná naleziště vyčerpala → nutné najít náhradu!
- náhradou se stalo
- výrobu vynalezli 1500 př.n.l. na Blízkém východě (dnešní Turecko)
- od 8.st. př.n.l. rozšíření výroby železa – více nalezišť a více se hodilo na výrobu, zemědělských nástrojů (rýče, motyky, srpy) a nástrojů pro řemeslo (sekery, dláta, kleště, pily)
- rozšíření užívání železných nástrojů vedlo k usnadnění práce v zemědělství a ke zvýšení výnosu z něj, tak ke zlepšení řemeslné výroby → vývoj se opět urychlil
- ve společnosti nová specializace –

Metalurgie = (z řečtiny *metallourgos* = práce s kovem (metadon – kov, ergon – práce))

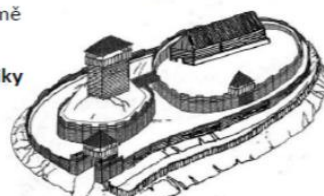
TEXT Č. 2

Pravěk v Českých zemích

- naše území osídleno již v době paleolitu - nálezy z a (Venuše) – tzv. **sezónní sídliště lovců mamutů**
- teprve od doby, kdy se lidé začali živit (6.tis. př.n.l.), byly české země osídleny nepřetržitě
- většinu pravěkých kmenů neznáme jménem
- první obyvatelé našeho území, které známe jménem, byli

KELTOVÉ

- na našem území od pol. 1.tis. př.n.l. do přelomu letopočtu
- Indoevropané
- první pravěký národ o kterém se dozvídáme nejen z pramenů, ale i z pramenů Nezanechali nám je Keltové, ale Římané. Oba národy žili ve stejné době, ale protože Keltové sami žádné písemné památky nevytvářeli, náleží ještě do pravěku, zatímco Římané, kteří v době železné už měli vlastní stát a používali písmo, patří do starověku
- Římané nazývali Kelty
- kmen Keltů, který osídlil naše země, se nazýval a dali naší vlasti nejstarší název
- s jejich příchodem dochází k hospodářskému i kulturnímu rozkvětu naší země
- zdatní řemeslníci, výborní kováři (rozšířilo se používání železa)
- jako první v našich zemích používali → rozvoj **keramiky**
- šperky z bronzu, zlata a stříbra a dokonce ze skla
- razili mince
- budovali opevněná hradiště – tzv. **oppida**



TEXT Č. 3

Keltská společnost

- základem společnosti byla rodina a rod
- keltskou společnost tvořily tři vrstvy – **druidové, bojovníci a obecný lid**
- = keltští kněží, požívali velké úcty, starali se o náboženské záležitosti, ale byli to i lékaři, učitelé a soudci; náboženské obřady konali v přírodě, na posvátných místech

GERMÁNI

- na našem území od 1. do 5. stol. n.l.
- Indoevropané
- Keltové naše území opustili → vystřídaly je germánské kmeny – a
- méně vyspělí než Keltové
- žili v menších neopevněných vesnicích (**podzemnice** – chaty částečně zahloubené do země)
- převážně zemědělství a pastevectví
- v řemesle - železářství, kovářství a zpracování kůží
- velmi dobří válečníci → specializace → profesionální bojovníci se těšili vysoké vážnosti

TEXT Č. 4

V 5. století n.l. došlo k tzv. STĚHOVÁNÍ NÁRODŮ a Germánské kmeny opustily střední Evropu, kterou osídlili SLOVANÉ.

SLOVANÉ

- příchod v 6. st. n.l. až dodnes
- Indoevropané
- pravlastí je oblast mezi řekami a, odtud se začali šířit třemi směry – na jih, východ a západ → dělení Slovanů na,, a
- málo vyspělí → jejich příchod pro naše země neznamenal kulturní či hospodářský vzestup
- živili se zemědělstvím a řemeslem
- neexistovala u nich vrstva profesionálních bojovníků → do boje šel každý, kdo unesl zbraň
- o společných zájmech rozhodovali společně = → hlasování na sněmu
- jednotlivé slovanské kmeny měly své **náčelníky**, později se z nich stali

Náboženství

- Slované uctívali mnoho bohů, tzv.
- bohové – **Svarog, Svarožic, Perun, Veles** (za D.Ú. vyhledej na internetu, čemu byli tyto bohové zasvěceni)
- bohům přinášeli různé oběti –
- slovanský kněz se nazýval
- víra v nadpřirozené bytosti – *polednice, vodníci, hadi hospodářičci*
- věřili, že jim pomáhají duchové jejich předků, tzv.

Milí žáci, zasíláme vám tyto úkoly pro následující období. Pokud si nebudete s něčím vědět rady, napište svým vyučujícím ☺

evzen.tarasjuk@seznam.cz miskalamerova@gmail.com nebo na [Facebook](#).

1. Doplně tabulku. Použij zápis z minulého týdne.

VLASTNOSTI A POPISY LIDÍ

ČJ	AJ		ČJ	AJ
	crazy			stupid
	rich		hubený	
chudý				beautiful
chytrý				young
drahý, milý, blízký			nebezpečný	
	hungry			boring

2. Přepiš si DO SLOVNÍKU nová slova. Nauč se slovíčka.

VLASTNOSTI A POPISY LIDÍ (pokračování)

ČJ	AJ		ČJ	AJ
oblíbený	popular		starý	old
přátelský	friendly		šťastný	happy
rozzlobený	angry		štíhlý	slim
silný	strong		tlustý	fat
slavný	famous		zajímavý	interesting
smutný	sad		žíznivý	thirsty

Dál pište prosím DO PRACOVNÍHO SEŠITU!

3. Přepiš si a přelož věty do českého jazyka pomoci tabulky.

- | | |
|---------------------------------------|--|
| 1. He is a popular singer _____ | 4. I have got a fat cat _____ |
| 2. My father is a strong man _____ | 5. My mom reads an interesting book _____ |
| 3. My brother is a friendly boy _____ | 6. I am always <i>happy</i> to see you _____ |

4. Zopakuj časování slovesa TO BE (být). Přepiš si do sešitu.

Affirmative / short form

I am	I'm
You are	You're
We are	We're
They are	They're
He is	He's
She is	She's
It is	It's

5. Vyber správnou formu slovesa to be (am, is nebo are).

6. Přepiš si hotový text. Přelož věty do českého jazyka.

Hi. I **is/am** Jane. I **are/am** twelve. This **is/are** my brother Sam. He **is/am** ten. Elena **am/is** my sister. She **am/is** thirteen. We **are/is** from Australia. Scooty and Snowy **is/are** my dogs. Snowy **is/are** big and Scooty **am/is** small. They **is/are** my very good friends.

Fyzika 6.roč. učivo od 8.2. - 12.2. 2021

Téma: Převody - jednotky objemu

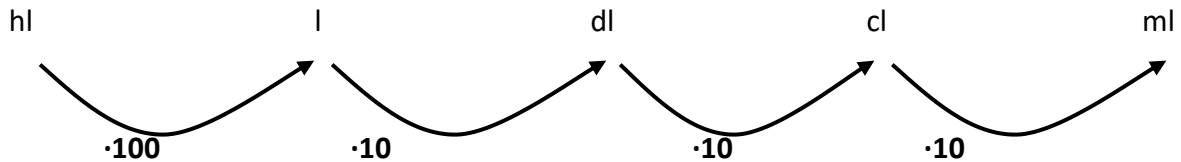
Jednotky objemu: hl – hektolitr

l – litr

dl – decilitr

cl - centilitr

ml - mililitr



1) Převed': Připisujeme nulu podle obrázku

1 hl = l

1 l = dl

1 dl =cl

1 hl = dl

1 l =cl

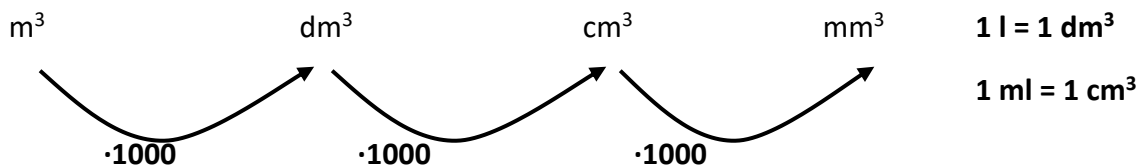
1 dl = ml

1 hl = cl

1 l = ml

1 hl = ml

1 cl =m



2) Převed': Připisujeme tři nuly podle obrázku

1 m³ = dm³

1 dm³=cm³

1 m³ = cm³

1 dm³ = mm³

1 m³ =mm³

ŘEŠENÍ:

1) Převed':

1 hl = 100 l

1 l =10 dl

1 dl = 10 cl

1 hl = 1000 dl

1 l = 100 cl

1 dl = 100 ml

1 hl = 10 000 cl

1 l = 1000 ml

1 hl = 100 000 ml

1 cl = ...10.....ml

2) Převed':

1 m³ = 1000 dm³

1 dm³= 1000 cm³

1 m³ =100 000 cm³

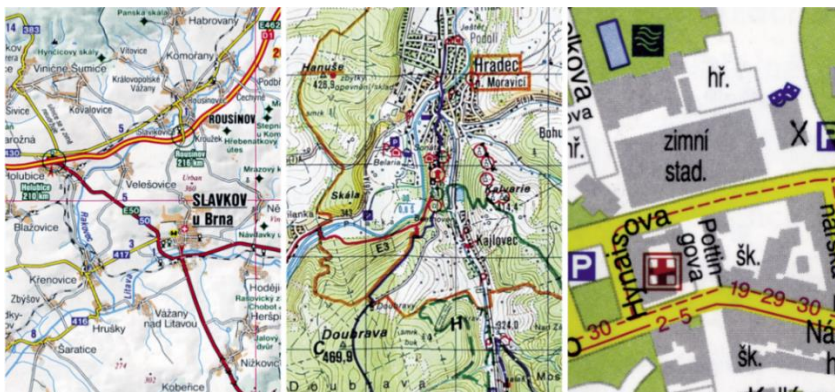
1 dm³ = 100 000 mm³

Zeměpis 6. ročník (učivo 8. 2. – 12. 2. 2021)

- Tento týden opět pokračujeme v zápise do sešitu. Napište si další kapitolu na téma MAPY
- Pokud byste něco potřebovali, ozvěte se na FB skupinu nebo email zkoberska@post.cz
- Můžete si také domluvit konzultaci ve škole
- Sešit pošlete ke kontrole (nebo přineste ukázat do školy)!

MAPY PODLE OBSAHU

1. mapy obecně zeměpisné – (zobrazeny pohoří, nížiny, vodstvo, hranice, silnice....)
2. mapy tematické – zdůrazněno je jen některé téma, velké množství druhů např. vojenské, meteorologické, lesnické, politické, silniční, turistické apod.



DIGITÁLNÍ MAPY PRO KAŽDÉHO

Lidé dnes k orientaci na Zemi nepoužívají jen tištěné mapy. Hodně internetových portálů se specializuje na zprostředkování **digitálních map**, např.:

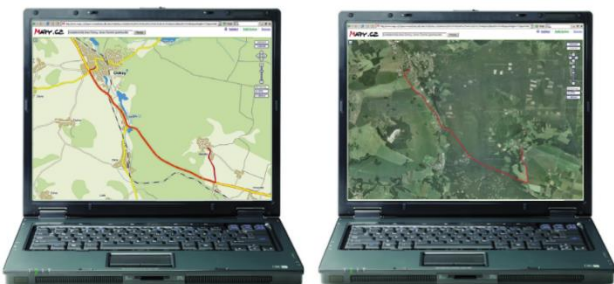
<http://www.mapy.cz>

<http://www.google.cz/maps>

<http://amapy.centrum.cz>

<http://geoportal.cenia.cz>

Každý uživatel internetu se pak může dostat k aktuálním geografickým informacím, zahrnujícím, na rozdíl od tištěných map, nejnovější změny. Některé servery zobrazují i letecké snímky nebo vyhledávají nejkratší trasu k požadovanému cíli.



Zobrazení mapy (vlevo) a leteckého snímku (vpravo) na internetu

Prostřednictvím internetu poskytují přesné mapy i některé státní instituce (například informace o pozemcích v digitální katastrální mapě).

K bezpečnému navádění ke zvolenému cíli cesty (např. v automobilech a na kolech) se využívá **elektronická navigace**. Jde o zobrazení přesné polohy místa na Zemi přímo na monitoru prostřednictvím tzv. **globálního polohového systému**, zkratkou **GPS** [dží pí es].



Navigační systém GPS přesně navede k cíli

Výchova k občanství č. 4 – týden 8. 2. - 12. 2.

6. ročník

Téma: Česká republika – Kraje

Česká republika je rozdělena do 14 krajů.

Úkol č.1 – z mapy si opiš všechny kraje do sešitu



Úkol č. 2 – k níže napsané barvě napiš kraj, kterou je vybarven na mapě

Modrá -

Zelená -

Červená-

Žlutá -

Hnědá -

Světle modrá

Fialová -

Šedá -