

**MATEMATIKA**

Fotky úkolu pošlejte na <https://www.facebook.com/zs.chrenkova.9/>  
nebo na e-mail [zs.chrenkova@seznam.cz](mailto:zs.chrenkova@seznam.cz) nebo doneste sešit do školy na kontrolu.

**DÚ 1: Přečtěte si:** Minule jsme opakovali obvod. Při jeho počítání používejte vzorečky

$o = 4 \cdot a$  pro čtverec

$o = 2 \cdot (a + b)$  pro obdélník

Anebo sečtěte vždy velikosti všech stran.

<b>DÚ 2: Zkontrolujte si:</b>	
k) Vypočítej obvod čtverce se stranou $a = 11$ cm.	$o = 4 \cdot a$ $o = 4 \cdot 11$ cm $o = 44$ cm
l) Vypočítej obvod čtverce se stranou $a = 52$ dm.	$o = 4 \cdot a$ $o = 4 \cdot 52$ dm $o = 208$ dm
m) Vypočítej obvod obdélníku se stranami $a = 12$ cm, $b = 8$ cm.	$o = 2 \cdot (a + b)$ $o = 2 \cdot (12 + 8)$ cm $o = 2 \cdot 20$ cm $o = 40$ cm
n) Vypočítej obvod obdélníku se stranami $a = 46$ m, $b = 24$ m.	$o = 2 \cdot (a + b)$ $o = 2 \cdot (46 + 24)$ m $o = 2 \cdot 70$ m $o = 140$ m

Dnes si připomeneme, jak se počítá obsah čtverce a obdélníku.

**DÚ 3: Opište si:**

**OBSAH** – vyjadřuje velikost plochy. Značíme ho  $S$ . Můžeme si ho představit jako počet čtverců uvnitř. Jednotky obsahu:  $\text{mm}^2$ ,  $\text{cm}^2$ ,  $\text{dm}^2$ ,  $\text{m}^2$ ,  $\text{km}^2$

**ČTVEREC**

$$S = a \cdot a$$

$$S = 5 \cdot 5 \text{ cm}^2$$

$$S = 25 \text{ cm}^2$$



**OBDÉLNÍK**

$$S = a \cdot b$$

$$S = 7 \cdot 5 \text{ cm}^2$$

$$S = 35 \text{ cm}^2$$



**DÚ 4: Vypočítejte podle vzoru:**

a) Vypočítej obsah čtverce se stranou  $a = 4$  cm.

$$S = a \cdot a$$

$$S = 4 \cdot 4 \text{ cm}^2$$

$$S = 16 \text{ cm}^2$$

Vždy nejdříve napíšeme vzorec

Pak místo strany  $a$  dosadíme její velikost

Vynásobíme, nezapomeneme na jednotky

b) Vypočítej obsah čtverce se stranou  $a = 10$  cm.

c) Vypočítej obsah obdélníku se stranami  $a = 4$  cm,  $b = 10$  cm.

d) Vypočítej obsah obdélníku se stranami  $a = 5$  cm,  $b = 9$  cm.

**ČESKÝ JAZYK****ČÍSLOVKY (NUMERALIA)**

- nové učivo si přepiš, anebo vytiskni a nalep do sešitu, nauč se základní informace o číslovkách a jejich druzích
  - procvič si nové učivo ve cvičeních
  - vše předlož ke kontrole do 5. března 2021
- pokud něčemu nebudeš rozumět, domluv si konzultaci ve škole

**ČÍSLOVKY (NUMERALIA)**

- ohebný slovní druh, kterým se vyjadřuje počet, pořadí, násobenost, nebo díl celku
- určujeme u nich pád, číslo, rod, druh
- rozlišujeme číslovky určité a neurčité.

**Určité** – označují přesný počet (můžeme vyjádřit/zapsat číslicemi), např. pět, třikrát, trojnásobný.

**Neurčité** – nevyjadřují přesný počet (nemůžeme vyjádřit/zapsat číslicemi), např. málo, několikrát, několikery.

**DRUHY ČÍSLOVEK**

**4 skupiny: ZÁKLADNÍ, ŘADOVÉ, DRUHOVÉ, NÁSOBNÉ** (nauč se vyjmenovat z paměti)

**ZÁKLADNÍ** – vyjadřují počet, ptáme se **kolik?** Pět, sto, tisíc.

**ŘADOVÉ** – označují pořadí, ptáme se **kolikátý?** První, dvacátý, šestý. Píšeme za nimi tečku (např. 22. února, 3. strana)

**DRUHOVÉ** – označují množství druhů, ptáme se **kolikery/kolikery?** Dvoji, troje, čtvery.

**NÁSOBNÉ** – vyjadřují, kolikrát se něco vyskytuje, ptáme se **kolikrát/kolikánásobný?** Jednou, stokrát.

**PROCVIČ SI!**

1. Podtrhni slova, která označují ČÍSLOVKY:  
Deset, desetinásobný, desetidenní, desetiletý, desátý, desetičlenný, desetkrát, desítka, desetikoruna, desetiboj, desetiúhelník, Desatero.
2. Zapiš vybrané číslovky do tabulky: **několik, šestý, několikery, sto, troje, desetkrát, několikátý, nekolikanásobný.**

číslovky	určité	neurčité
ZÁKLADNÍ		
ŘADOVÉ		
DRUHOVÉ		
NÁSOBNÉ		

3. V textu jsou skryté číslovky, najdeš je? Barevně číslovky odliš.

Moderní metro jezdí v našem hlavním městě. Maminka usnula s knížkou v ruce. Je Denis žákem vaší třídy? Opět jste nedávali pozor. To je má loď, řekl pirát! Do cíle doběhl jako poslední. Zazpívej mi o medvědovi.

4. Vymyslel jsem pro vás krátkou pohádku, do které jsem schoval číslovky, najdeš je?

(vypiš číslovky z textu a urči jejich druh):

Naše milá školička ☺

Za devatero horami, devatero řekami stála jedna krásná cihlová školička. Do ní se pětkrát týdně chodilo učit mnoho dětí. Děti na prvním stupni zpravidla končily vyučování po páté hodině, ti starší až o několik hodin později. Mnoho žáků do školy dojíždělo autobusem, ale i tramvají. Dvacet bydlelo dokonce na druhé straně města. Přesto by svou školičku nikdo nevyměnil ani za pověstný milion.

---

---

---

---

---

5. Podtrhni číslovky NEURČITÉ:

slovo má dva významy, několikrát jsem se spletl, troje ponožky, mám mnoho přátel, mezi dvěma žáky, našel jsem několik hub, mnohonásobná škoda, bez tří dětí, zapojil všechny smysly, málo jídla, několikrát volal

6. Označ číslovky URČITÉ a podle jejich druhu je zařaď:

Večere bude už v pět hodin. Rozumím každému druhému slovu. Devatero řemesel, desátá bída. Neměř dvojím metrem. Získal pro svou školu třetí místo v běhu na 60 metrů. Dvakrát měř, jednou řež. Uviděl jednoho velkého kormorána.

ZÁKLADNÍ –

ŘADOVÉ –

DRUHOVÉ –

NÁSOBNÉ –

**ANGLICKÝ JAZYK**

1. a 2. skupina

úkol č. 12

Dobrý den, *šestáci!* Bohužel se ještě ve škole neuvidíme... Nadál nám **pokračuje distanční výuka**. To znamená, že v **pondělí** si znova vyzvednete úkoly ve škole nebo stáhnete na stránkách školy, Facebooku. **V pátek** vždy odevzdáte vypracované úkoly **ke kontrole**. Platí možnost **osobní konzultace ve škole**, kde vám pomůžeme a vše vysvětlíme. Tak toho si využijte. Upozorňujeme ještě jednou, pokud nic neodevzdáváte ke kontrole, automaticky to máte za „5“ (**nedostatečná známka**). Což vám zhorší známku na vysvědčení pro 2. pololetí.

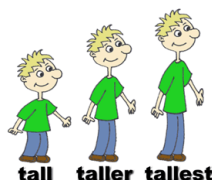
Pokud si nebudete s něčím vědět rady, napište svým vyučujícím ☺

[evzen.tarasjuk@seznam.cz](mailto:evzen.tarasjuk@seznam.cz) [miskalamerova@gmail.com](mailto:miskalamerova@gmail.com) nebo na **Facebook**.

Minulý týden jste doplňovali slovíčka na téma **Vlastnosti a popisy lidí**. Opakovali jste sloveso **ho have got (mít)**, překládali jste věty. Také jste se naučili nová slovíčka na téma **Geometrické tvary**. Dneska pokračujeme dál. Naučíte se **stupňovat přídavná jména**.

**1. OPAKOVÁNÍ****1. Doplň tabulku. Použij zápis z minulého týdne.**

ČJ	AJ		ČJ	AJ
surface				objem
	square		area	
	úhel		length	
elipsa			trojúhelník	
přímka				tetrahedron
	curve			parallelogram
hvězda			bod	

**2. Zapište prosím do PRACOVNÍHO SEŠITU!****STUPŇOVÁNÍ PŘÍDAVNÝCH JMEN**

Podobně jako v češtině, i v angličtině lze většinu přídavných jmen tzv. **stupňovat**. Rozlišujeme **tři stupně přídavných jmen**:

- První stupeň** = **Základní tvar** – např. *good* (dobrý), *slow* (pomalý), *expensive* (drahý).
- Druhý stupeň** se nazývá **Komparativ** – porovnáváme mezi sebou dvě věci – *longer* (delší), *faster* (rychlejší), *bigger* (větší).
- Třetí stupeň** se nazývá **Superlativ** – vybíráme z více věcí tu 'nej' – *longest* (nejdelší), *fastest* (nejrychlejší), *biggest* (největší).

**Přečtěte si, nepište!!!:** V angličtině existují dva způsoby stupňování, které se používají podle typu přídavného jména. Tzv. **krátká přídavná jména** (zpravidla jednoslabičná) se stupňují pomocí **koncovek a dlouhá přídavná jména se stupňují přidáním slovíček more (více) a most (nejvíce)**.

**Zapište prosím do PRACOVNÍHO SEŠITU!****Stupňování krátkých přídavných jmen:**

Krátká přídavná jména se stupňují za pomoci koncovek –er, –est, viz. tabulka

1. stupeň	2. stupeň koncovka -er	3. stupeň Koncovka -est
long (dlouhý)	longer (delší)	longest (nejdelší)
nice (hezký)	nicer (hezčí)	nicest (nejhezčí)
large (velký)	larger (větší)	largest (největší)
clever (chytrý)	clever (chytřejší)	cleverest (nejchytřejší)
dry (suchý)	drier (sušší)	driest (nejsušší)
big (velký)	digger (větší)	biggest (největší)
thin (hubený)	thinner (hubenější)	thinnest (nejhubenější)

**Přečtěte si, nepište!!!: Pozor na tato pravidla:**

1. Pokud přídavné jméno končí na –e (např. nice) přidávám pouze r nebo st (nicer, nicest)
2. Pokud přídavné slovo končí na –y a před koncovým y je souhláska (např. dry), tak při stupňování y měkkíme (drier, driest)
3. Pokud jednoslabičné přídavné jméno končí na poslední tři písmena souhláska-samohláska-souhláska (např. big), poslední písmeno zdvojíme (bigger, biggest).

**3. PROCVIČOVÁNÍ****Doplň tabulku:**

1. stupeň Základní tvar AJ	Překlad ČJ	2. stupeň Komparativ koncovka –er AJ	Překlad ČJ	3. stupeň Superlativ koncovka –est AJ	Překlad ČJ
happy	šťastný	happier	šťastnější	happiest	nejšťastnější
easy					
small					
old					
dry					
big					
tall					

**PŘÍRODOPIS****Zkontrolujte si řešení minulého úkolu:**

Terčovka bublinatá - lišejník  
 Plíseň hlavičková - plíseň  
 Klouzek modřínový - jedlá houba  
 Hřib žlutomasý - jedlá houba  
 Muchomůrka červená - jedovatá houba

Muchomůrka zelená - jedovatá houba  
 Liška obecná - jedlá houba  
 Dutohlávka sobí - lišejník  
 Štětíčkovec - plíseň  
 Bedla vysoká - jedlá houba

**Přečtěte si:**

*Minulé pololetí jste s dozvěděli, že všechny živé organizmy můžeme rozdělit do 6 říší, a to na viry, bakterie, prvoky, houby, rostliny a živočichy. O virech, bakteriích, prvocích a houbách jsme se už učili.*

*Celý zbytek šesté třídy se každý týden dozvíte něco nového o rostlinách. Dnes si napíšete něco o těch nejmenších a nejjednodušších jednobuněčných rostlinách – o řasách.*

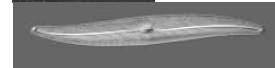
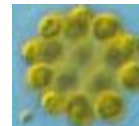
**Napište si nebo vystřihněte a nalepte:****ROSTLINY****JEDNOBUNĚČNÉ ŘASY**

Řasy jsou rostliny, v buňce mají barvivo, díky kterému jsou schopné provádět fotosyntézu. Mají proto velký význam → vyrábí kyslík. Žijí ve vodě nebo ve vlhkém prostředí. Spolu s dalšími drobnými živočichy tvoří plankton. Plankton jsou drobné organizmy (rostliny i živočichové), které se vznášejí ve vodě.

**Zelenivky** – zelené řasy, žijí ve sladké vodě.

**Pláštěnky** – zelené řasy, žijí ve sladké vodě nebo vlhké půdě

**Rozsivky** – hnědé řasy, tvoří křemičité schránky, žijí ve slané i sladké vodě



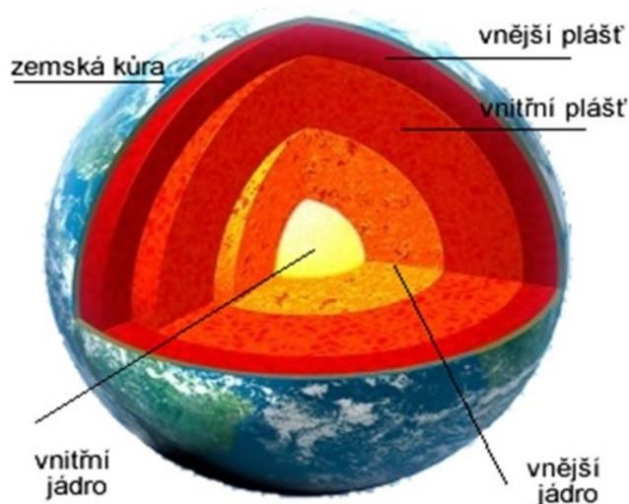
- Tento týden se podíváme na první z krajinných sfér: **LITOSFÉRA**
- Udělejte si krátký zápis do sešitu. Kdo má možnost, podívejte se na krátká videa, na která máte odkazy níže. Pomůže vám to vše pochopit.
- Pokud byste něco potřebovali, ozvěte se na FB skupinu nebo email [zkoberska@post.cz](mailto:zkoberska@post.cz). Můžete si také domluvit konzultaci ve škole
- Sešit pošlete ke kontrole (nebo přineste ukázat do školy)!

<https://www.youtube.com/watch?v=xJFc8RUdbZQ&t=460s>

<https://www.youtube.com/watch?v=L75qcrHkbUA&t=606s>

## LITOSFÉRA

### Struktura zemského tělesa



Země se skládá ze tří základních vrstev: zemská kůra, zemský plášť a zemské jádro.

#### 1) Zemská kůra:

- ☛ Je to svrchní obal Země.
- ☛ Průměrná **mocnost** (hloubka) je **30 km**.
- ☛ V porovnání se zemským pláštěm a jádrem vypadá zemská kůra jako vaječná skořápka.

### 2) Zemský plášť:

- ✎ Je mnohem mocnější než zemská kůra.
- ✎ Můžeme si ho představit jako bílek vajíčka.
- ✎ Zemský plášť sahá do hloubky přibližně **2 900 km**.

### Skládá se ze dvou částí:

Svrchní plášť = Je pevný

Spodní plášť = Je polotekutý (**těsto**)

### Zemská kůra a svrchní plášť tvoří dohromady pevný obal Země zvaný litosféra.

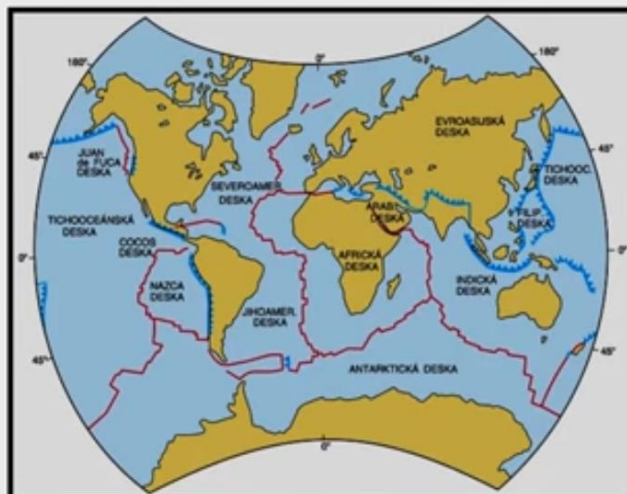
- ✎ Tato pevná část je **popraskaná na části**.
- ✎ U naší planety těmto částem říkáme **litosférické desky**.
- ✎ Ty leží na polotekuté části zemského pláště, po kterém kloužou.

### Pohyby litosférických desek:

Přibližování se k sobě

Vzdalování se od sebe

Podsouvání jedna pod druhou





## FYZIKA

Zapiš si do sešitu:

**MĚŘENÍ HMOTNOSTI**

K měření hmotnosti, využíváme **GRAVITAČNÍ SÍLY**,  
tj. síly, kterou jsou všechna tělesa přitahována k zemi.



Druhy vah: rovnoramenné váhy

laboratorní váhy

osobní váhy

obchodní váhy

kuchyňské, nákladní váhy...

✓ Úkol: zjisti a zapiš hmotnosti těles:

těleso	m [g]	m [kg]
propiska (tužka)		
učebnici		
kalkulačku (mobil)		
sešit		

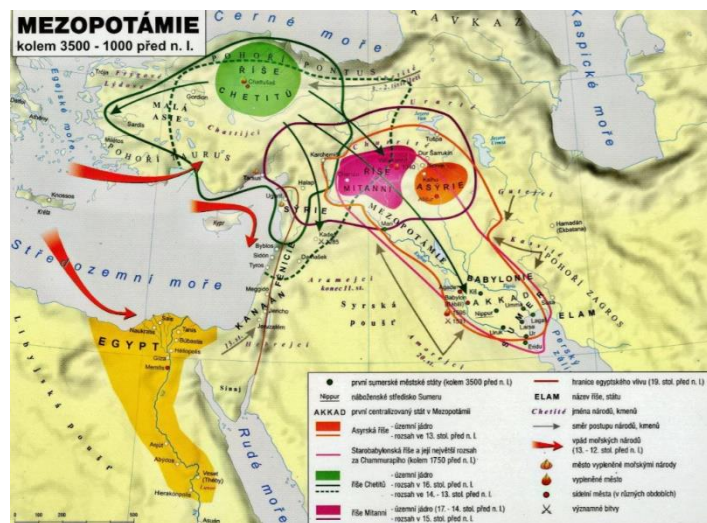
✓ DÚ: zjisti a zapiš svoji hmotnost

**DĚJEPIS**

- Učivo si opiš, nebo vytiskni, můžeš si nalepit i do sešitu a nauč se!
- Předlož, nebo zašli ke kontrole **do 5. 3. 2021!!!**
- V následujícím týdnu budete psát test z Úvodu do starověku a dějin Mezopotámie

**STAROVĚKÁ MEZOPOTÁMIE**

(slovo Mezopotámie je řeckého původu, označuje tzv. Meziříčí mezi řekami Eufrat a Tigris)



- vznikla kolem sumerských měst
- na severu Mezopotámie mírné podnebí s dostatkem srážek, na jihu sucho (na jaře záplavy)
- vesnice se postupně měnily v města, která podnikala výboje do okolí - zakládání prvních **městských států**
- vojenský velitel se stal postupem času králem
- **významná města:** Ur, Uruk, Lagaš, Babylon
- hlavním zdrojem obživy **zemědělství:** obilí, zelenina, ovoce, datle, sezam
- stavba nádrží, budování **soustavy zavlažovacích kanálů**, odvodňování bažin
- **nedostatek dřeva a kovů** => dovoz karavanami z ciziny (dálkový obchod, obchodní stezky); k placení používány kousky stříbra
- **řemeslná výroba:** zemědělských nástrojů, hrnčířství, tkaní a barvení látek, výroba šperků a zbraní
- původní **hospodářství** bylo **chrámové** (zásoby šly do chrámu, kde je kněží rozdávali dál), postupně bylo nahrazeno **hospodářstvím palácovým** (rozdávají panovníci)
- **vynález kola, hrnčířského kruhu, vozu taženého zvířaty**

- **rozsáhlé astronomické a matematické znalosti (znalost desítkové a šedesátkové soustavy)**
- ve školách se žáci (chlapci) učili psát, počítat, zeměpis, přírodopis a cizím jazykům
- víra v mnoho bohů (POLYTEISMUS), kteří stvořili svět a z jejichž vůle vládou společnosti králové, vyhlašující zákony
- jeden z nejstarších zákoníků nechal sepsat král **Chammurapi** (1792 – 1750 př. n. l.): „Oko za oko, zub za zub“
- **společnost** rozdělena na plnoprávné občany, svobodné a otroky (nové společenské vrstvy: písaři, úředníci, bojovníci, vojáci a kněží)
- budovy stavěny z nepálených cihel sušených na slunci, pro významnější stavby vypalovány a glazovány
- nejvýznamnějšími stavbami ve městech byly **chrámy – zikkuraty** a paláce vládců, zdobené pestrými mozaikami a reliéfy
- informace zaznamenávány **klínovým písmem** na **hliněné tabulky**: platba daní, dohody mezi lidmi, nové poznatky, literární příběhy (např. Epos o Gilgamešovi)

### Mezopotámské říše:

#### **Sumer (3000 – 2000 př. n. l.)**

nejprve městské státy spravovalo shromáždění svobodných mužů, kteří volili úředníky  
- **primitivní demokracie**

později neomezená moc přechází na vojevůdce – krále – **despocie**

#### **Akkad (2334 – 2154 př. n. l.)**

#### **Asýrie (2000 – 609 př. n. l.)**

panovníci vládli z města Aššur

bohatli z obchodu (látky, vlna, olovo, cín)

**král Aššurbanipal** - žil v 7. století př. n. l.; ovládl Babylonii, Egypt, Sýrii; založil rozsáhlou knihovnu ve městě Ninive (23 000 hliněných destiček dodnes)

612 př. n. l. po smrti Aššurbanipala ničí asyrskou říši Babyloňané a Médové

#### **Babylónie (19. století – 539 př. n. l.) – rozvrácena Peršany**

sídlo králů bylo město Babylon

**Chammurapi** - nejvýznamnější panovník, vládl v 18. stol. př. n. l., vydává zákoník (oko za oko, zub za zub)

později se dostala pod vládu Asýrie

**Nabukadnezar II.**- rozšířil říši a dobývá město Jeruzalém (jeho obyvatele- Židé odvlékl do Babylonu)

roku 539. př. n. l. se po smrti Nabukadnezara říše rozpadá a vzdává se perskému králi Kyriovi

**VÝCHOVA K OBČANSTVÍ Č. 6****Téma: Sčítání lidu**

Ahoj děti, tento týden nebudete na nic odpovídat, ale uděláte si zápis do sešitu a pokusíte si zapamatovat některé informace.

**Sčítání lidu** se provádí jednou za deset let. Poslední bylo tedy v roce 2011. V letošním roce (příští měsíc) tedy probíhá další. Měli by, jste o sčítání lidu, domů a bytů něco malého vědět. Není to nic těžkého a na přečtení máte celý týden.

**Úkol č. 1**

Pozorně si přečti informace v článku a pokus se nad ním zamyslet.

**Úkol č. 2**

Zapiš si pár hlavních a důležitých informací do sešitu. **Označil jsem je červeně.**

**Sčítání lidu, domů a bytů 2021 v Česku se uskuteční podle Zákona č. 332/2020 Sb.**, o sčítání lidu, domů a bytů v roce 2021 a o změně zákona č. 89/1995 Sb., o státní statistické službě, ve znění pozdějších předpisů. **Účelem sčítání je vytvořit a zpřístupnit statistické informace za celé území České republiky o fyzických osobách, domácnostech, bytovém a domovním fondu k rozhodnému okamžiku sčítání. Provádí ho Český statistický úřad (ČSÚ)**, který také zpracovává ze sčítání získaná data a zveřejňuje výsledky ve formě statistických informací

**Obsah a průběh**

**Sčítání 2021 začíná o půlnoci z 26. na 27. 3. 2021.** Od tohoto okamžiku má každý možnost sečíst se jednoduše a bezpečně online prostřednictvím elektronického sčítacího formuláře. Ten bude zveřejněn na webu scitani.cz nebo v mobilní aplikaci Sčítání21. Kdo se nesečte online, má zákonnou povinnost od 17. 4. do 11. 5. 2021 vyplnit a odevzdat listinný sčítací formulář.

V současném Sčítání 2021 statistici maximálně využili existující registry státní správy a zjišťují téměř o polovinu údajů méně než při minulém sčítání. Ptají se pouze na to, co nebylo možné převzít z informačních systémů státu. Vyplňovat se například vůbec nebudou formuláře za domy. Statistici také nebudou zjišťovat majetkové poměry ani se ptát na zdraví.

**Sčítací formulář**

**Sčítací formulář pro domácnost se skládá ze dvou částí: z části s údaji o bydlení a složení domácnosti a z části za jednotlivé osoby.**

**Formulář pro fyzické osoby**

**Formulář pro fyzické osoby obsahuje nejprve otázky na místo obvyklého pobytu.** Zjišťuje se nejen to k rozhodnému okamžiku sčítání, ale také rok před sčítáním a v době narození.

**Další sada otázek směřuje k ekonomickým aktivitám a zaměstnání.** Tyto informace spolu s údaji o vzdělání a věku poskytují podrobnější pohled na složení obyvatelstva v různých lokalitách a regionech a jsou využívány např. jako podklad při plánování a realizaci programů pro podporu zaměstnanosti, vzdělávání nebo naopak prevence nežádoucích jevů.

Sčítací formulář rovněž zjišťuje, kam a jak často lidé cestují do práce či do školy a jaké k tomu využívají dopravní prostředky. **Ženy ve věku 15 a více let v rámci sčítání také vyplňují, kolik se jim narodilo dětí.**

Součástí sčítacího formuláře jsou i nepovinné otázky na národnost a náboženskou víru. Pokud nechtějí, nemusejí na ně lidé odpovídat, ale doporučuje se odpovědi pravdivě uvést.

#### **Formulář o bydlení**

**Do formuláře o bydlení lidé zaznamenávají způsob svého bydlení (např. byt v domě, rekreačním objektu, mobilním obydlí), zda bydlí ve vlastním či v nájmu, a základní parametry bytu, tedy podlahovou plochu, počet místností a polohu bytu v domě.** Následují otázky na připojení na plyn a vodovod a na způsob vytápění a používané palivo. Poslední oddíl v této části formuláře pak zjišťuje počet osob v domácnosti a vztahy mezi nimi (např. otec, matka, děti, babička...).

#### **Distribuce a sběr sčítacích formulářů**

**Vzhledem k epidemické situaci je vhodné, aby lidé v maximální míře využili možnost sečíst se online.** Zákonnou povinnost tak mohou snadno splnit z domova bez nutnosti kontaktu se sčítacím komisařem nebo návštěvy kontaktního místa a významně tak omezí riziko přenosu nákazy. Pro případy, kdy se občan z jakéhokoliv důvodu online sčítání nezúčastní, má ČSÚ připraven dostatečný počet listinných papírových formulářů. Vzhledem k současné epidemické situaci připravil ČSÚ v součinnosti s Českou poštou a hlavní hygieničkou České republiky distribuci a sběr listinných formulářů tak, že dojde k výraznému omezení fyzických kontaktů mezi sčítacími komisaři a obyvatelstvem. Distribuce formulářů do domácností bude probíhat od 10. dubna podobně, jako nyní probíhá doručování doporučených poštovních zásilek, při dodržování přísných hygienických pravidel (ochranné pomůcky, dezinfekce, fyzický kontakt primárně venku, minimalizace doby kontaktu). Vyplněné formuláře bude možné odeslat v předtištěné obálce prostřednictvím schránek České pošty nebo odevzdat na kontaktních místech Sčítání 2021.

#### **Kontaktní místa**

Jejich síť rovnoměrně pokrývá celé území České republiky a od 17. dubna do 11. května budou provozována za zvýšených hygienických požadavků na přibližně 800 vybraných pobočkách České pošty. Speciální přepážky budou označené logem sčítání 2021.

#### **Bezpečnost**

Sčítání 2021 využívá nejmodernější technologie a vysoké bezpečnostní standardy při sběru a zpracování údajů. **Osobní údaje se zpracovávají pouze zákonným způsobem** a pro zákonem stanovené účely. Nejsou nikomu poskytovány a jejich správcem je výhradně Český statistický úřad. Jakékoli nakládání s daty je důsledně dokumentováno a osobní data podléhají kompletní anonymizaci, vymazání a zničení. Zveřejňovány budou pouze souhrnné statistické výsledky, a to takovým způsobem, že z nich nebude možné dovodit vztah ke konkrétním osobám.

#### **Výsledky**

První výsledky Sčítání 2021 budou všem bezplatně k dispozici na přelomu let 2021 a 2022.

Výstupy budou zveřejněny v uživatelsky přívětivé formě jako součást veřejné databáze ČSÚ. Uživatelé si budou moci vybrat z předdefinovaných datových sad a sestavit si výstupy podle vlastních požadavků. Výstupy budou jak tabulkové, tak i v podobě grafů, vše bude přehledné a jednoduché na ovládání a orientaci v zobrazovaných datech.

#### **Postihy za nevyplnění**

**Vyplnění sčítacího formuláře je zákonná povinnost a nesplnění této povinnosti bude trestáno pokutou ve výši až 10 tisíc Kč.**

#### **Informace o sčítání lidu**

Všechny informace o sčítání jsou zveřejňovány na internetových stránkách [www.scitani.cz](http://www.scitani.cz). ČSÚ bude o největší statistické akci informovat prostřednictvím reklamy v televizi, na internetu a na sociálních sítích. Do všech poštovních schránek v ČR navíc přijde občanům leták s potřebnými informacemi.

Sčítání 2021 má také účty na sociálních sítích.