

Dobrý den, osmáci! Bohužel se ještě ve škole nevidíme... Nadál nám **pokračuje distanční výuka**. To znamená, že v **pondělí** si znova vyzvednete úkoly ve škole nebo stáhnete na stránkách školy. **Další pondělí** vždy odevzdáte vypracované úkoly **ke kontrole**. Platí možnost **osobní konzultace ve škole**, kde vám pomůžu vysvětlit úkol. **Já jsem vždy v úterý ve škole pro konzultace**. Tak toho si využijte. Upozorňuji ještě jednou, pokud nic neodevzdáváte ke kontrole, automaticky to máte za „5“ (**nedostatečná známka**). Což vám zhorší známku na vysvědčení pro 2. pololetí.

Pokud si nebudete s něčím vědět rady, napište mi e-mail ☺ evzen.tarasjuk@seznam.cz

Minulé jsme se učili velké, nové téma **ATOMY, MOLEKULY, CHEMICKÁ VAZBA, CHEMICKÉ VZORCI, SLOUČENINY**. Měli jste opsat hodně do sešitu. Dneska zopakujeme probranou látku.

Odpověz písemně na otázky. Použij zápis z minulého týdne.

1. Co je to atom? _____

2. Molekula je to... _____

3. Chemická vazba je to... _____

4. Chemický vzorec molekuly vodíku _____

5. Příklad dvouatomové molekuly _____

6. Příklad tříatomové molekuly _____

7. Příklad čtyřatomové molekuly _____

8. Co je to sloučenina? _____

9. Příklady dvouprvkových sloučenin. _____

10. Z čeho se skládá molekula vody H_2O _____

11. Metan je plyn, který je v plynových sporácích. Napiš chemický vzorec metanu. _____

12. Z čeho se skládá molekula metanu? _____

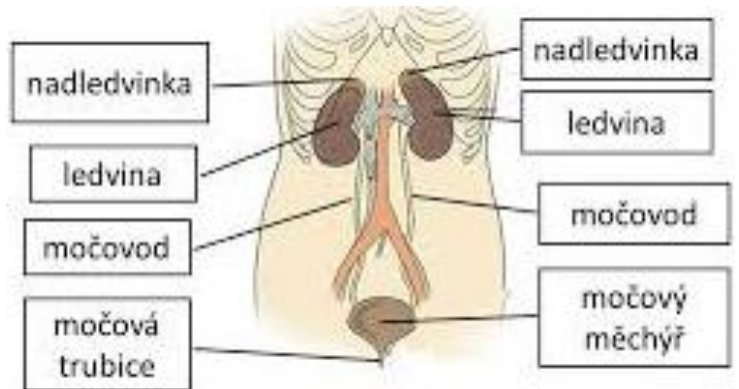
Přepiš do sešitu

STAVBA a FUNKCE VYLUČOVACÍ SOUSTAVY

Vylučovací soustava:

zajišťuje odstranění odpadních látek z těla. Udržuje v těle stálé vnitřní prostředí = správný obsah vody a soli a stálou teplotu.

Vylučovací soustavu tvoří: ledviny, močovody, močový měchýř a močová trubice.



LEDVINY jsou párový orgán = máme dvě.

Mají fazolovitý tvar a hnědočervenou barvu.

Do každé ledviny vede jedna tepna, která přivádí krev s odpadními látkami.

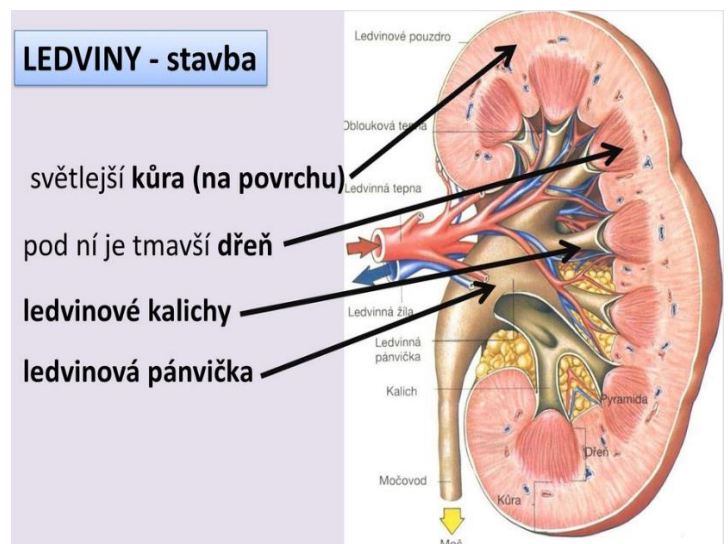
Vyčištěnou krev odvádí z každé ledviny jedna žíla.

Při čištění krve v ledvinách vzniká moč = odpadní tekutina.

Ledvinová pánvička = místo, kde se hromadí moč.

Z ledvinové pánvičky odchází moč močovodem, přes močový měchýř a močovou trubici ven z těla.

Zdravý člověk vyloučí denně asi 1,5 litru moči.



MOČOVODY jsou dvě trubice tvořené hladkou svalovou tkání, pravidelnými stahy odvádí moč do močového měchýře.

MOČOVÝ MĚCHÝŘ je dutý orgán ve kterém se hromadí moč. Když je naplněn asi z poloviny, dostavuje se u člověka pocit nucení k močení. Maximální objem močového měchýře je 500 – 700 ml.

MOČOVÁ TRUBICE vychází z močového měchýře a odvádí moč z těla ven.

Pozorně si přečti přepsaný text a napiš odpovědi na otázky.

Které orgány tvoří vylučovací soustavu?.....

Co zajišťuje vylučovací soustava?.....

Co vzniká v ledvinách při čištění krve?.....

Jak se nazývá místo, kde se v ledvině hromadí moč?.....

Kolik litrů moči vyloučí denně zdravý člověk?.....

Ve kterém orgánu se hromadí moč?.....

Která část vylučovací soustavy odvádí moč z těla ven?.....

Úkoly Anglický jazyk 8. třída, od 1. 3. do 5.3.:

The United kingdom (Velká Británie) základní informace:

I. Základní informace (přepiš do sešitu):

Capital city (Hlavní město):	LONDON (Londýn)
Head of state (Hlava státu):	THE QUEEN ELIZABETH II (královna Alžběta II.)
Population (počet obyvatel):	66 MILION
Parts (části):	ENGLAND(Anglie)- BIGGEST PART(největší část) SCOTLAND (Skotsko) WALES (Wales) NORTHERN IRELAND (Severní Irsko)- SMALLEST PART (nejmenší část)
Highest point (nejvyšší bod-hora):	BEN NEVIS
Longest river (nejdelší řeka):	The SEVERN
Area (rozloha- velikost):	243 610 km ²
Language (jazyk):	ENGLISH
Flag (vlajka):	UNION JACK
Currency (měna, peníze):	POUND STERLING (Libra šterlingu)
Biggest cities (největší města):	Manchester, Birmingham, Liverpool, Edinburgh
Typical things (typické věci):	drink (pití):tea (čaj) Meal (jídlo): fish and chips (ryba a hranolky) Others (další): red post box, black taxi, double decker,red bus...
difrences (odlišnosti):	cars drive on the left (Auta jezdí vlevo.)

II. Obrázková příloha:

UNION JACK



POUND STERLING



DOUBLE DECKER



III. Procvičení:

1) otázky a odpovědi :

- a) S kolika částí se skládá spojené království?:
- b) Jaká je největší část (země) Spojeného království?:
- c) Jaké je hlavní město Spojeného království?:
- d) Jak se jmenuje britská královna?:
- e) Jak se jmenuje nejdelší řeka spojeného království?:
- f) Jak se nazývá vlajka spojeného království?:
- g) Napište názvy pěti velkých měst spojeného království?:

Úkoly Informatika 8. třída, od 1. 3. do 5.3.

I. Napište

- *Internet je*

- *LAN je*

- *WAN je*
-

II. Napište do sešitu :

Server: je v [informatice](#) obecné označení pro [počítač](#), který poskytuje nějaké služby, nebo [počítačový program](#), který tyto služby realizuje.

Klient- server: je síťová architektura, která odděluje [klienta](#) (často aplikaci s [grafickým uživatelským rozhraním](#)) a [server](#), kteří spolu komunikují přes [počítačovou síť](#)..

Počítačová síť: je v [informatice](#) označení pro technické prostředky, které realizují spojení a výměnu [informací](#) mezi [počítači](#).

Úkoly dějepis 8. roč. 1.-5. 3. 2021

(Mgr. H. Vojtasík)

Zapiš do sešitu. **Odpovědi na papíře dones do školy. !!!**

Viktoriánská Anglie

Královna Viktorie vládla 1837 – 1901 – za její vlády dosáhla Británie největšího rozkvětu a slávy.

V 19. st. Prožívala Anglie období hospodářského a velmocenského vzestupu.

Došlo k vysokému nárůstu počtu obyvatel.

Byla zde dovršena průmyslová revoluce = „**dílna světa**“. **Libra** = mezinárodní platidlo.

1830 – otevřena první parní železniční dráha z Liverpoolu do Manchesteru.

1863 – otevřena první linka londýnského metra.

Nastal obrovský rozvoj přírodních věd (Darwin) a medicíny (analgetika).

Začala se ve velkém používat elektrická energie.

To vše vedlo k rostoucí industrializaci = rozvoji průmyslu, ale rovněž k vykořisťování a chudobě dělníků – žili v městských slumech, aby se užily rodiny, musely pracovat i děti.



- 1) Ve kterém roce bylo postaveno Národní divadlo v Praze?
- 2) Ve kterém roce po požáru bylo obnoveno?
- 3) Co znamenalo rakousko-české vyrovnání?

Finanční gramotnost VIII. tř., 1. - 5. 3. 2021, Spoření na penzi

Současný vývoj populace (obyvatel ČR) je negativní. To znamená, že stále klesá počet lidí v produktivním věku (15 - 65 let), kteří pracují a odvádí daně do rozpočtu státu. Roste počet lidí v důchodovém věku, protože se prodlužuje průměrná délka života lidí a klesá počet dětí v rodinách. Přirozený přírůstek je záporný. Z toho důvodu klesá počet aktivně pracujících lidí, kteří přispívají do tzv. průběžného důchodového systému, ze kterého stát vyplácí starobním důchodcům penze (důchody).

Je tedy možné, že v budoucnu klesne částka penze vyplácená státem a naopak vzroste částka, kterou si bude občan nucen spořit během svého života sám.

Současný důchodový systém:

Důchodové pojištění (tzv. **1. pilíř důchodového systému**) – každý občan měsíčně odvádí příspěvek na důchodové spoření, a to povinně – srážkou ze své mzdy. Pozor, tyto částky nejsou ukládány těmto občanům na dobu, kdy dosáhnou důchodového věku (a kdy by jim byly poskytnuty), nýbrž slouží k financování penze současných penzistů. Jde vlastně o určitý **princip solidarity**, kdy současní produktivní pracovníci svými odvody ze mzdy napomáhají **průběžně naplňovat tento státní důchodový rozpočet**.

Penzijní přípojištění (tzv. **2. pilíř důchodového systému**) – je nepovinným doplňkovým finančním produktem. Strádatel dobrovolně odkládá část svých volných úspor do vybraného penzijního fondu, který tento finanční produkt nabízí. Stát tento způsob spoření podporuje **státním příspěvkem** – má na něj ale nárok jen takový účastník, který ukládá na svůj účet penzijního přípojištění alespoň 300 Kč měsíčně. Součástí tohoto doplňkového 2. pilíře může být také dobrovolné soukromé **životní pojištění**.

Úkol: Napiš, zda rodiče i ty už počítáte s tím, že penze budou asi nižší a že si budete muset k důchodu spořit.

Fyzika VIII. tř., 1. – 5. 3. 2021, Tání a tuhnutí

1) Opakování, s.53, doplň text:

Rozeznáváme skupenství,,
a Plazma vzniká silnou plynu. Amorfnní látky mají
značně porušenou krystalické struktury.

2) Nové učivo, s. 54 - 55, přečíst a potom splnit úkoly.

Doplň text: Ději, při kterém se pevná látka mění v, říkáme

Teplota, při které pevná látka přechází v kapalinu, se nazývá teplota

Z učebnice dopiš teploty tání:

látka	teplota tání ve $^{\circ}\text{C}$
voda	
železo	
olovo	

Na teplotu tání má vliv i látky. Přidáním např. soli do vody se teplota tání ledu až o několik $^{\circ}\text{C}$. Osolený led proto roztaje než led z čisté vody.

U amorfních látek stanovit teplotu tání, protože přecházejí do kapalného stavu

Děj, při kterém se kapalina mění v pevnou látku, nazýváme

Teplotě, při které k tuhnutí dochází, říkáme teplota Teplota tuhnutí krystalických látek je jako jejich teplota

Teplota tání a tuhnutí vody je při normálním tlaku 0°C . Říkáme jí bod

Úkol: Najdi v textu a vysvětli pojem **regelace ledu**:

Český jazyk – 8. třída (1.-5.3.2021) - IVP

kamila.konvickova@seznam.cz, messenger Kamila Konvičková

Pokud je pro vás učivo složité, pak mě neváhejte kontaktovat. Po domluvě jsou možné individuální konzultace ve škole, případně přes internet. 😊

VĚTA JEDNODUCHÁ A SOUVĚTÍ

Věta jednoduchá = má jednu základní skladební dvojici (tj. podmět a přísudek) a v případě, že se jedná o větu jednočlennou, tak pouze jeden základní větný člen. Např. *Dnes prší. Irena nás pozdala na o stavu.*

Souvětí = tvoří dvě a více vět jednoduchých. Kolik je v souvětí základních skladebních dvojic (případně základních větných členů věty jednočlenné), tolik je v něm vět. Věty oddělujeme čárkou. *Základ souvětí tvoří nejméně 1 věta hlavní (H) a libovolný počet vět vedlejších (V).*

ÚKOL – Doplň správná písmena. PODTRHNI všechna souvětí:

J__rka hraje šach___. Př__jel do J__čína, aby dal Mart__novi Š__mákovi šach a mat. Usad__l se na ž__dli u hrac__ho stolku a spust__l čas. To byl tah, ocen__l jeden d__vák. Tuto hru musím vyhrát. V__těz pojede na soutěž do Lond__na.

ÚKOL – Spoj jednoduché věty do souvětí a napiš je. Vybírej z nabídky spojovacích výrazů. a že

keré ale

Mamuti měli dlouhé kly. Kly se vyvinuly z předních zubů.

Mnoho lidí si myslí. Mamuti byli větší než sloni.

Největší mamut měřil čtyři metry. Většina druhů byla velká jako dnešní slon indický.

Pravěcí lidé se usazovali v blízkosti mamutích stád. Lovili mamuty.

ÚKOL – Podle vlastní fantazie doplňte neúplná souvětí.

Umím lyžovat, ale _____ . Chci být zdravý/zdravá, proto _____ .

Jsem člověk, který _____ . Učím se, aby _____ .

LITERÁRNÍ VÝCHOVA Bible: Starý zákon

Kniha Genesis (1 kniha Mojžíšova, kap. 41)

Faraonovy sny a Josefův výklad

Po dvou letech vlády se stalo, že faraó měl sen: Stojí u Nilu, pojednou z něj vystupuje sedm krav nápadně krásných a vykrmených. A hle, za nimi vystupuje z Nilu sedm krav, nápadně šeredných a vyhublých a postaví se vedle těch sedmi pěkných krav. Ty vyhublé krávy sežraly těch sedm krásných a vykrmených. V tom faraó procitl, když usnul, měl druhý sen: Sedm klasů bohatých a pěkných vyrůstá z jednoho stébla. A hle, za nimi vyráží sedm klasů hluchých a sežehlých. Ty hluché klasy pohltily ty klasy bohaté. Faraó ze snu procitl.

Když nastalo jitro, byl tak rozrušen, že si dal zavolat všechny věštce, vyprávěl jim své sny, ale nikdo je nedokázal rozluštit. Tu promluvil číšník: Když jsem byl ve vězení, zdál se mně a druhému vězni sen. Byl tam s námi hebrejský mládenec, otrok strážce věznice, a naše sny nám vyložil. A vskutku, mně faraó vrátil hodnost, ale pekaře oběsil.

Faraó si dal zavolat Josefa. Vykoupali ho a dali mu plášť, když přišel k faraóvi, tak mu řekl: „Měl jsem sen, který mi nikdo nedokázal vysvětlit, ty prý to dokážeš.“ Josef: „Ne já, ale Bůh dá faraóvi odpověď.“

Faraó vyprávěl Josefovi oba své sny. Josef na to řekl faraóvi: „Faraónův sen jeden a týž. Bůh faraóvi oznámil, co učiní. Sedm pěkných krav a klasů to je sedm let hojnosti a blahobytu. Sedm hubených a šeredných krav a prázdných klasů je sedm let hladu. Hlad nakonec pohltí zemi egyptskou. Radím tedy faraóvi, aby se poohlédl po zkušeném a moudrém správci, který bude po sedm let hojnosti vybírat pětinu výnosu z plodin. Ať po dobu sedmi blahobytných let schraňují všechnu potravu ve městech a hlídají ji“. Nakonec faraó za tak moudrou radu učiní Josefa správcem země a potavy.

ÚKOLY

Kdo jsou dvě hlavní postavy? _____

Rozhodni, zda je tvrzení správné:

- | | |
|---|----------|
| • Josef je otrok dozorce vězení | ANO - NE |
| • Blahobyť a hlad přijde na 5 let. | ANO - NE |
| • Číšník byl potrestán, pekař dostal milost | ANO - NE |
| • Josef se stane správcem země | ANO - NE |
| • Faraon stojí na břehu Vltavy | ANO - NE |
| • Faraon zavolal věštce ráno | ANO - NE |

Po kolika letech vlády měl faraó sen. _____

Český jazyk – 8. třída (1.-5.3.2021)

kamila.konvickova@seznam.cz, messenger Kamila Konvičková

Pokud je pro vás učivo složité, pak mě neváhejte kontaktovat. Po domluvě jsou možné individuální konzultace ve škole, případně přes internet. 😊

VĚTA JEDNODUCHÁ A SOUVĚTÍ

Věta jednoduchá = má jednu základní skladební dvojici (tj. podmět a přísudek) a v případě, že se jedná o větu jednočlennou, tak pouze jeden základní větný člen. Např. *Dnes prší. Irena nás pozvala na oslavu.*

Souvětí = tvoří dvě a více vět jednoduchých. Kolik je v souvětí základních skladebních dvojic (případně základních větných členů věty jednočlenné), tolik je v něm vět. Věty oddělujeme čárkou. *Základ souvětí tvoří nejméně 1 věta hlavní (H) a libovolný počet vět vedlejších (V).*

Věta hlavní (H) je mluvnicky *nezávislá* na jiné větě v souvětí (má smysl sama o sobě).

Věta vedlejší (V) je mluvnicky *závislá* na jiné větě. Bývá tedy závislá, ale může být i řídicí větou pro jinou větu vedlejší.

Existují dvě pravidla, která pomohou určit větu hlavní a větu vedlejší:

- pravidlo:** Hlavní větou se ptáme a odpovídáme na ni větou vedlejší. Např. *Včera večer jsem přišel pozdě, protože jsem se zdržel s kamarády.*
Ptáme se: Proč jsem včera večer přišel pozdě? = 1. věta hlavní
Odpovídáme: Protože jsem se zdržel s kamarády. = 2. věta vedlejší
- pravidlo:** Podřadící spojovací výrazy, které uvozují vedlejší větu. Jedná se o spojky, kterými připojujeme tuto větu k větě hlavní. Např. *Tatínek vaří večeři, protože maminka je v práci.*

ÚKOL – Rozliš věty hlavní (H) a vedlejší (V)

Vzor: Kdo odhalil skrýš, jsme nikdy nezjistili. Ptáme se: Co jsme nikdy nezjistili, odpovídáme: Kdo odhalil skrýš. Pak tedy platí, že 1. věta V, 2. věta H.

- | | |
|--|------------------------------|
| Musel mít dvě zaměstnání, aby uživil rodinu. | 1. věta _____, 2. věta _____ |
| Miminko se vzbudilo, protože zaštěkal pes. | 1. věta _____, 2. věta _____ |
| Že bude změna počasí, s tím jsme nepočítali. | 1. věta _____, 2. věta _____ |
| Marek celý život šel, kam jej srdce táhlo. | 1. věta _____, 2. věta _____ |
| Který hrdina zvítězil, jsme už nezjistili. | 1. věta _____, 2. věta _____ |

ÚKOL – Zakroužkuj v souvětích podřadící spojovací výrazy. Podle nich urči větu vedlejší (V) a hlavní (H)

*Např. Dlouho si šetřila peníze, aby si mohla koupit nový telefon. 1. věta je H, 2. věta V. Podřadící spojovací výraz je spojka **ABY**, kterou zakroužkuj.*

- | | |
|---|------------------------------|
| Jakmile se setmělo, děti vyrazily na stezku odvahy. | 1. věta _____, 2. věta _____ |
| Podívám se na to, až se vrátím z práce. | 1. věta _____, 2. věta _____ |
| Pracovalo se mu daleko lépe, když byl odpočatý. | 1. věta _____, 2. věta _____ |
| Kdyby se objevily problémy, určitě se ozvi. | 1. věta _____, 2. věta _____ |
| Ze studia tě mohou vyloučit, pokud budeš podvádět. | 1. věta _____, 2. věta _____ |

ÚKOL – Rozliš věty jednoduché (J) a souvětí (S). U souvětí označ počet vět.

Dětem odpadla hodina výtvarné výchovy. (____) Místo toho měly tělocvik, a tak zamířily rovnou do šaten, aby se převlékly. (____) A už seřadily na hřišti. (____) Kluci vytvořili jednu skupinu, která se připravila na volejbal, holky se rozhodly pro vybíjenou. (____) Míčové hry jsou senzační. (____) Rozproudí krev, osvěží mozek a celé tělo. (____) Prostě člověk se přitom vyřádí. (____) Ale ne všichni tělocvik milují. (____) Bětka by si přála být neviditelná, chtěla by mít zlomenou nohu, aby nemusela hrát. (____)

LITERÁRNÍ VÝCHOVA Bible: Starý zákon

Kniha Genesis (1 kniha Mojžíšova, kap. 41)

Faraonovy sny a Josefův výklad

Po dvou letech vlády se stalo, že faraó měl sen: Stojí u Nilu, pojednou z něj vystupuje sedm krav nápadně krásných a vykrmených. A hle, za nimi vystupuje z Nilu sedm krav, nápadně šeredných a vyhublých a postaví se

vedle těch sedmi pěkných krav. Ty vyhublé krávy sežraly těch sedm krásných a vykrmených. V tom faraó procítl, když usnul, měl druhý sen: Sedm klasů bohatých a pěkných vyrůstá z jednoho stébla. A hle, za nimi vyráží sedm klasů hluchých a sežehlých. Ty hluché klasy pohltily ty klasy bohaté. Faraó ze snu procítl. Když nastalo jitro, byl tak rozrušen, že si dal zavolat všechny věštky, vyprávěl jim své sny, ale nikdo je nedokázal rozluštit. Tu promluvil číšník: Když jsem byl ve vězení, zdál se mně a druhému vězni sen. Byl tam s námi hebrejský mládenec, otrok strážce věznice, a naše sny nám vyložil. A vskutku, mně faraó vrátil hodnost, ale pekaře oběsil.

Faraó si dal zavolat Josefa. Vykoupali ho a dali mu plášť, když přišel k faraóvi, tak mu řekl: „Měl jsem sen, který mi nikdo nedokázal vysvětlit, ty prý to dokážeš.“ Josef: „Ne já, ale Bůh dá faraóvi odpověď.“

Faraó vyprávěl Josefovi oba své sny. Josef na to řekl faraóvi: „Faraónův sen jeden a týž. Bůh faraóvi oznámil, co učiní. Sedm pěkných krav a klasů to je sedm let hojnosti a blahobytu. Sedm hubených a šeredných krav a prázdných klasů je sedm let hladu. Hlad nakonec pohltí zemi egyptskou. Radím tedy faraóvi, aby se poohlédl po zkušeném a moudrém správci, který bude po sedm let hojnosti vybírat pětinu výnosu z plodin. Ať po dobu sedmi blahobytných let schraňují všechnu potravu ve městech a hlídají ji“. Nakonec faraó za tak moudrou radu učiní Josefa správcem země a potavy.

ÚKOLY

Kdo jsou dvě hlavní postavy? _____

Kolik zde celkově vystupuje postav? _____, **vypiš je** _____

Kde stál faraó, když se mu zdály sny? _____

Kolik let bude blahobyt? _____ **Kolik let bude hlad?** _____

Jaké zvíře použil Bůh do snu jako příklad událostí? _____

Kdo dal faraóvi tip na Josefa? _____

Rozhodni, zda je tvrzení správné:

- | | |
|---|----------|
| • Josef je otrok dozorce vězení | ANO - NE |
| • Blahobyt a hlad přijde na 5 let. | ANO - NE |
| • Číšník byl potrestán, pekař dostal milost | ANO - NE |
| • Josef se stane správcem země | ANO - NE |
| • Faraon stojí na břehu Vltavy | ANO - NE |
| • Faraon zavolal věštky ráno | ANO - NE |

Po kolika letech vlády měl faraó sen. _____

Násobení mnohočlenu mnohočlenem

Mnohočlen vynásobíme mnohočlenem tak, že každý člen jednoho mnohočlenu vynásobíme každým členem druhého mnohočlenu a získané jednočleny sečteme.

$$(3p - r) \cdot (2r + 5) = 3p \cdot 2r + 3p \cdot 5 - r \cdot 2r - r \cdot 5 = 6pr + 15p - 2r^2 - 5r$$

$$(2x - 4y + 3) \cdot (x + y) = 2x \cdot x + 2x \cdot y - 4y \cdot x - 4y \cdot y + 3 \cdot x + 3 \cdot y = 2x^2 + 2xy - 4xy - 4y^2 + 3x + 3y = 2x^2 - 2xy - 4y^2 + 3x + 3y$$

$$(p + r) \cdot (2p - r + 3s) = 2p^2 - pr + 3ps + 2pr - r^2 + 3rs = 2p^2 + pr + 3ps - r^2 + 3rs$$

1. Vypočítej:

$$(t + 1) \cdot (t - 3) =$$

$$(2s - 3) \cdot (s + 1) =$$

$$(p + 5) \cdot (4 - 3p) =$$

$$(0,4m + 2) \cdot (0,1 - 2) =$$

2. Vypočítej:

$$(a + b) \cdot (a + b + c) =$$

$$(2t + tu + u) \cdot (u - t) =$$

$$(c + d) \cdot (c - 2d + 3) =$$

$$(r + 4s - 5) \cdot (2s + 3) =$$

Rozklad mnohočlenu na součin

Při rozkladu mnohočlenu na součin budeme vytýkat před závorku všechny činitele, které se vyskytují ve všech členech mnohočlenu.

$$15abc + 20bcd = 5 \cdot 3 \cdot abc + 5 \cdot 4 \cdot bcd = 5bc \cdot (3a + 4d)$$

$$6xy - 12xyz + 3x^2z = 3 \cdot 2 \cdot xy - 3 \cdot 4 \cdot xyz + 3 \cdot x \cdot x \cdot z = 3x \cdot (2y - 4yz + xz)$$

$$8cd + 4d^2e - 6df = 2d \cdot (4c + 2de - 3f)$$

3. Vypočítej:

$$24x^2 - 18x =$$

$$15x - 9y + 6z =$$

$$14tu^2 + 7t^2u - 21tu =$$

$$9a + 18b + 27c =$$

$$4m^2 + 16mp - 16p^2 =$$

Pokud potřebuješ poradit - uc.rupec.s@seznam.cz

Nebo si při odevzdávání úkolů domluvíme konzultaci

Mgr. Leona Gierc

Guten Tag, osmáci,

v tomto týdnu si zopakujeme sloveso spielen – hrát si.

ich spiele – já (si) hraji

wir spielen – my (si) hrajeme

du spielst – ty (si) hraješ

ihr spielt – vy (si) hrajete

er, sie, es spielt – on, ona, ono (si) hrajesie spielen – oni (si) hrají

Sie spielen – při vykání

Opiš do sešitu:

Fußball spielen – hrát fotbal

mit Lego spielen – hrát si s legem

Hockey spielen – hrát hokej

mit Puppen spielen – hrát si s panenkami

Tennis spielen – hrát tenis

Schach spielen – hrát šachy

Flöte spielen – hrát na flétnu

Spiele spielen – hrát hry

Gitarre spielen – hrát na kytaru

Karten spielen – hrát karty

Klavier spielen – hrát na klavír

Musikinstrument spielen – hrát na hudební nástroj

Přelož do němčiny:

Já rád hraji šachy.

My hrajeme rádi hokej.

Ty rád hraješ fotbal.

Petr hraje na flétnu.

Oni hrají na hudební nástroj.

Hrajete rádi hry?

Přelož do češtiny:

Spielst du gern Tennis?

Ich spiele Karten und Schach.

Wir spielen Flöte.

Spiels du gern mit Lego?

Eva und Jana spielen mit Puppen.

Olga spielt Klavier.

Pokud někdo potřebuje poradit s učením, může mi napsat na e-mail:

leona.gierc@zs-ibsenova.cz nebo může přijít do školy na individuální konzultaci. Konzultaci je ale nutné si se mnou předem domluvit!!!

Výchova k občanství VIII. tř., 1. - 5. 3. 2021, Výroba

Učebnice s. 45 - 46, přečíst, potom si přečíst následný text pro vysvětlení.

Výroba je činnost, kde dochází k přeměně vstupů (to z čeho budeme něco vyrábět) na výstupy (to je to co jsme chtěli vyrobit). Základním předpokladem jsou výrobní zdroje (činitele) např.: voda, světlo, energie, příroda, suroviny apod.. Jsou to vstupy do výroby. Vstupy se přeměňují výrobním procesem (postup při výrobě) a mění se ve výstupy (statky, služby). Za statky jsou označovány produkty vyráběné pro spotřebu či směnu a služby jsou úkony, které uspokojují existující poptávku. Tudíž dochází k transformaci výrobních faktorů na statky či služby. Výroba je hlavní složkou hospodářského procesu, neboť rozdělit a přerozdělit můžeme jen to, co se vyrobilo. Součástí výroby je také výrobní spotřeba. Spotřeba je užívání zdrojů k okamžitému prospěchu.

Vývoj výroby - obrázky v učebnici s. 45

Při pohledu na historický vývoj můžeme výrobu rozdělit do čtyř stádií. Jejich časové oddělení není ostré a při přechodu do druhého vždy ještě dlouhou dobu souběžně probíhalo i první stádium. V dnešní době se ve světě vyskytují poslední tři stádia, ve vyspělých ekonomikách pak především poslední dvě.^[3]

- Individuální výroba - každý člověk si sám zajistil materiál, výrobek vyrobil i spotřeboval, tzn. sám zastával všechny fáze výrobního procesu. Vyráběl produkty k uspokojení vlastních potřeb, případně ke směně, kdy i směnu zajišťoval sám. Jedná se o stádium zabírající nejdéší časový úsek.
- Řemeslná výroba - je charakterizována sdružováním lidí ve výrobním procesu. Vyrábí se v řemeslných dílnách, dochází k dělbě práce a k specializaci. V této fázi začíná převládat výroba produktů určených pro směnu.
- Průmyslová výroba - započala v zemích s nejrozvinutější ekonomikou a obchodem. Již v 16. století se v některých oborech v těchto zemích převedla výroba na průmyslový způsob. V průběhu 19. století byly potom výrobní procesy přeorganizovány na průmyslové linky a typickou pásovou výrobu. Výroba v

manufakturách tak byla přenesena do továren dnešního typu. S průmyslovou výrobou jsou spjata také významná jména:

- Pružná výroba - je charakterizována budováním pružných výrobních systémů. Zatímco průmyslové stadium zajišťuje hromadnou výrobu převážně v jednoduchém sortimentu pro anonymního zákazníka, pružné výrobní systémy se vracejí k zakázkové výrobě, byť v hromadném množství, zato však v širokém sortimentu. Tato etapa je spojena s bouřlivým rozvojem techniky a technologií, koncipování pružných výrobních systémů s využitím automatizace, robotizace a informačních systémů.

Výrobní faktory se skládají ze základních prepozic, potřebných k danému druhu výroby.

1. Práce: jakákoliv ekonomicky zaměřená (manuální či duševní) činnost:
 - kdy jejím výsledkem jsou statky a služby, které uspokojují naše potřeby
 - která je zdrojem našeho příjmu (mzda). Za tento výrobní faktor se považuje pracovní síla, tedy lidé.
2. Půda: souhrn všech součástí přírodního prostředí. Tento výrobní faktor je ale nepřenosný a nerozmnožitelný.
3. Kapitál: vzniká jako výsledek lidské pracovní činnosti (šetření na budoucí výdaje). Tvoří ho kapitálové statky, které vznikly z předcházejících výrobních aktivit, které nejsou určeny pro přímou spotřebu, ale na náhradu či rozšíření výrobních kapacit, které budou využity při budoucí výrobě.
4. Lidský kapitál: lidská činnost; množství pracovní síly, její kvalita a v neposlední řadě také kvalifikace

Úkol: ze s. 46, **Jaký vstup odpovídá jednotlivým výrobním faktorům?** Doplň do tabulky:

práce	půda	kapitál

Zeměpis VIII. tř., 1. - 5. 3. 2021, Evropa se sjednocuje

Učebnice s. 26 - 27, přečíst a potom splnit úkoly.

Doplň text: Nejvýznamnějším politicko-hospodářským seskupením v Evropě je
..... . EU prosadila obchod mezi členskými státy, dohodu o
společném a Poskytuje také
méně rozvinutým Většina členských států EU je začleněna do tzv.
..... prostoru. V jeho rámci je obyvatelům umožněn
pohyb přes hranice. Také přeshraniční pohyb a
probíhá bez omezení.

Hlavními symboly EU jsou evropská a evropská

EU má tři hlavní orgány:

-
-
-

Téměř všechny státy Evropy jsou členy Organizace(OSN).

Více než polovina evropských států, včetně ČR, je zapojena do mezinárodní organizace s názvem aliance (zkráceně NATO).

Doplňte, co vlajky nebo znaky znamenají.



Napiš, jaké výhody má pro naše občany (tebe) členství v EU:.....

.....
.....