

# 8. A

## (8. 3. – 12. 3. 2021)

### ČESKÝ JAZYK – 8. ROČNÍK (úkoly 8. 3. – 12. 3. 2021)

- Tento týden si po delší době dáme trochu slohu. Podíváme se na slohový útvar **ÚVAHA**
- Nejprve máte trochu teorie, přečtěte si, co je to úvaha, čím se vyznačuje, jakou má strukturu apod. Máte tady také jednu úvahu na ukázkou, abyste měli představu.
- Vaším úkolem je pokusit se napsat úvahu na téma: **DISTANČNÍ VÝUKA** (zamyslete se nad tím, co vám přinesla dobrého, co vám naopak chybí, jaké byste udělali třeba změny, co vás naučila...napište cokoli, co se vám honí hlavou)
- Slohovou práci pošlete ke kontrole a hodnocení.
- V případě potřeby jsem na emailu ([zkoberska@post.cz](mailto:zkoberska@post.cz)), na FB skupině.

## ÚVAHA

- Úvaha je vlastně **přemýšlení** (uvažování) nad určitým problémem.
- V úvaze autor vyjadřuje svůj vlastní názor, vysvětluje nějaký problém, snaží se pomocí svých argumentů přesvědčit adresáta.
- Samotná úvaha je **subjektivní** = odráží zkušenosti, názory, postoje a myšlení autora.
  
- Úvaha nutí k zamyšlení nad určitým problémem autora i čtenáře.
- Úvaha však často problém sama neřeší, autor nechává problém otevřený a ponechává na čtenáři, aby si problém dořešil sám.

### Jazykové prostředky:

- spisovná čeština,
- ustálené fráze (např. *Je však důležité si uvědomit...*, *Zkusme se zamyslet nad tím...*, *Dokážete si představit...*),
- řečnické otázky = otázky, na které se nečeká odpověď, vedou k zamyšlení (např. *Je to však dnes vůbec možné? Kdo z vás by nechtěl žít lépe? Mohl by o tom dnes někdo vůbec pochybovat?...*),
- hodnotící přídavná jména a příslovce (např. *přesný, zdařilý, potřebný, důkladně, vhodně...*),
- slovesa s přesvědčující funkcí (např. *domnívám se, uvažuji, myslím si...*),

### Osnova:

1. ÚVOD – o jaký problém jde, východiska, cíl úvahy
2. STAŤ – vlastní rozbor problému = uvažování, hodnocení, nabídka možných řešení
3. ZÁVĚR – vysvětlení, shrnutí myšlenek

## Co mi dala a vzala základní škola? ✕

"Škola, základ života." Tuto větu Jana Amose Komenského slyším již od předškolního věku. Od rodičů, prarodičů, učitelů nebo z médií. Věta, která toho tolik znamená.

Když zabloudím hlouběji do vzpomínek, jak jsem byl nedočkavý, až půjdu poprvé do školy. Poprvé s novou aktovkou na zádech, vybaveným pouzdrem a obrázkovými deskami na sešity. Zkrátka byla to událost, na níž se nezapomíná. Motivovaly nás razítka a hromady jedniček. Snad každého z nás ve vyšších ročnících však toto bouřlivé těšení opouštělo a chození do školy se stalo mnohdy ne radostí, ale jen pouhou nucenou povinností.

Samozřejmě, mnohdy jsem se musel zamyslet, když se mi zrovna do školy jít nechtělo, že bez školní docházky by to zkrátka nešlo. Jak by to ve společnosti vypadalo, kdyby se nikdo nevzdělával? Jak by to vypadalo, kdyby si každý dělal jen to, co chtěl, neuměl by číst, psát a počítat? Po položení takových otázek je odpověď úplně jasná. Bez školní docházky to není možné.

Jestli mi škola něco vzala? Jistě, namítnu. Čas strávený ve školní lavici, který bych jistě dokázal využít úplně jinak. Jak? Seděl bych více u počítače, hrál všelijaké hry. Chodil bych ven a snažil se prozkoumat všechna místa a zákoutí na zahradě, po vesnici, kde bydlím, a v přírodě kolem.

Co mi vlastně škola dala? Je toho hodně. Vzdělání, které potřebuji k dalšímu studiu na střední a poté na vysoké škole. Mnohdy rady zkušených učitelů, jež se mi jistě v životě budou hodit. Dala mi také kamarády, s nimiž jsme si užili mnoho legrace. Kamarády, na které se mohu kdykoliv obrátit o pomoc či radu a také kamaráda, jemuž se mohu s čímkoliv svěřit.

## 8. A - MATEMATIKA - úkoly na týden od 8. 3. do 12. 3. 2021

Zkontrolujte si úkol z minula:

4. příklad: Vypočítejte povrch válce s výškou 12 dm a poloměrem podstavy 8 dm.

$$\begin{aligned}v &= 12 \text{ dm} & S &= 2\pi r(r + v) \\r &= 8 \text{ dm} & S &= 2 \cdot 3,14 \cdot 8 \cdot (8 + 12) \text{ dm}^2 \\S &= ? & S &= 2 \cdot 3,14 \cdot 8 \cdot 20 \text{ dm}^2 \\ & & S &= \underline{1004,8 \text{ dm}^2}\end{aligned}$$

Vypočítejte:

**DÚ 1:** Vypočítejte povrch válce, který má poloměr 20 m a výšku 30 m.

**DÚ 2:** Vypočítejte povrch válce, který má průměr 10 cm a výšku 15 cm.

Nezapomeňte nejdřív určit poloměr  $r$ .

**DÚ 3:** Přečtěte si, napište jen to, co je tučně.

### OBJEM VÁLCE

**Objem válce spočítáme tak, že vynásobíme obsah podstavy a výšku.**

Podstava je kruh ( $S = \pi r^2$ ), výšku značíme  $v$ , takže **objem válce je**  $V = \pi r^2 v$

Dejte si pozor na velikost písmen, malé  $v$  je výška válce, velké  $V$  jeho objem.

**Výsledek je v jednotkách objemu:**

$$\begin{aligned}1 \text{ m}^3 &= 1000 \text{ dm}^3 \\1 \text{ dm}^3 &= 1 \text{ l} = 1000 \text{ cm}^3 \\1 \text{ cm}^3 &= 1000 \text{ mm}^3\end{aligned}$$

DÚ 4 opište, DÚ 5 vypočítejte sami.

**DÚ 4:** Vypočítejte objem válce, který má poloměr 2 m a výšku 5 m.

$$\begin{aligned}r &= 2 \text{ m} & V &= \pi r^2 v \\v &= 5 \text{ m} & V &= 3,14 \cdot 2^2 \cdot 5 \text{ m}^3 \\V &= ? & V &= 3,14 \cdot 4 \cdot 5 \text{ m}^3 \\ & & V &= \underline{6,28 \text{ m}^3}\end{aligned}$$

**DÚ 5:** Vypočítejte objem válce, který má poloměr 5 dm a výšku 12 dm.

Fotku zápisu a vypočítaných příkladů posílejte na do pátku 12. 3. 2021

na <https://www.facebook.com/zs.chrenkova> nebo na e-mail [zs.chrenkova@seznam.cz](mailto:zs.chrenkova@seznam.cz)

Dobrý den, osmáci! Posíláme učivo na další týden. Pokud si nebudete s něčím vědět rady, napište svým vyučujícím ☺

[evzen.tarasjuk@seznam.cz](mailto:evzen.tarasjuk@seznam.cz)

[miskalamerova@gmail.com](mailto:miskalamerova@gmail.com)

nebo na [Facebook](#).

### 1. OPAKOVÁNÍ

#### 1. Doplň tabulku. Použij zápis z minulého týdne.

AJ	ČJ		AJ	ČJ
	recepce, vratnice		stay over night	
guide			dirty, noisy	
view of the sea			complain	
lounge				manažer hotelu, ředitel
	ubytovna			památky, místa k vidění
laundry			sightseeing	
	informační centrum			zapsat se (v hotelu)
	vychutnat, užít si		pay the deposit	

#### 2. Přelož věty do anglického jazyka. Použij zápis z minulého týdne.

Chtěl bych si stěžovat manažerovi hotelu.

Jedno světlo nefunguje.

Promiňte, ten výtah nefunguje.

Chtěl bych si stěžovat na pokojovou službu.

Na záchodě není toaletní papír.

Hotel je příliš hlučný.

Marie pracuje jako recepční.

### 2. POKRAČOVÁNÍ.

### HOTEL AND TRAVELLING 3 (HOTEL A CESTOVÁNÍ 3)

#### 3. Přepiš si DO SLOVNÍKU nová slova. Nauč se slovíčka.

AJ	ČJ		AJ	ČJ
journey	cesta		dangerous	nebezpečný
trip	výlet		sunbathe	opalovat se
meet	potkat, seznámit se		weather forecast	předpověď počasí
look around	rozhlížet se		rent	pronajmout si
relax	relaxovat, odpočívat		prolong the stay	prodloužit pobyt
check out	odhlásit se (z hotelu)		get lost	ztratit se, zabloudit
exciting	vzrušující		lost and found	ztráty a nálezy
beautiful	krásný		take a bus	jet autobusem

#### 4. Přelož věty do českého jazyka pomoci tabulky (některá slova jsou z minulého týdne!!!)

We have a beautiful view of the sea.

I need to rent a car for 2 days.

I have lost my room key.

Where is the nearest tourist office?

How far is it?

How far is it from the city centre?

Do you have a guide book please?

How long does it take to the beach?

## NĚMECKÝ JAZYK PRO 8. ROČNÍK

Studijní opora od 8. – 12. 3. 2021

Osmáci,

i tento týden budete pokračovat v našem tématu „**Die Wohnung – Mein Zimmer/ Bydlení – Můj pokoj**“. Níže naleznete text, se kterým budete pracovat a otázky, které se k němu váží.

Již byste měli znát a umět používat:

- slovní zásobu, která se váže k tématu – podst. jména a jejich mn. číslo a složená slova, příd. jména
- slovesa: pomocná (sein, haben), slabá slovesa (např. heißen, wohnen ad.), silná/nepravidelná slovesa (liegen – ležet, hängen – viset, pověsit ad.), modální (způsobové) sloveso müssen – muset (ich muss, du musst, er/sie/es muss, wir müssen, ihn müsst, sie/Sie müssen) ad.
- užívat předložky se 3. a 4. pádem, se členem určitým/přivl. zájmenem
- znát slovosled ve větě oznamovací

Text se naučte číst, neznámá slovíčka si napište a přeložte. Pokuste se zodpovědět jednoduché otázky k textu a o tom, jak bydlíš ty. **Termín odevzdání je 12. 3. 2021!!!**

Pokud si s něčím nebudete vědět rady, napište mi na mess, anebo mě kontaktujte skrze e-mail: [alespavelka@seznam.cz](mailto:alespavelka@seznam.cz).

Ich heiße Mark. Ich bin dreizehn Jahre alt. Ich wohne in der Stadt. Wir haben eine Dreizimmerwohnung im zweiten Stock. Die Wohnung ist nicht groß, sie ist aber sonnig und warm. In der Umgebung befinden sich meine Schule, die Geschäfte, die Post, die Poliklinik, das Restaurant. Zur Wohnung gehören auch ein kleiner Balkon und ein Keller. Der Keller ist auch klein, aber mein Fahrrad hat hier genug Platz. Wir haben auch eine Garage. Dort steht unser Auto. Wir haben ein Vorzimmer, eine Küche, ein Bad, eine Toilette, ein Wohnzimmer, ein Schlafzimmer und unser Kinderzimmer. Ich teile mein Kinderzimmer mit meinem kleinen Bruder. Er ist nur vier Jahre alt. Er spielt den ganzen Tag und macht viel Unordnung. Ich muss dann alles aufräumen. Die Einrichtungen des Kinderzimmers ist ganz einfach. Trotzdem habe ich hier alles, was ich zum Leben und Lernen brauche. In meinem Kinderzimmer befinden sich: zwei Betten, zwei Schreibtische, zwei Stühle, zwei Schränke, viele Regale. Auf meinem Schreibtisch liegt einen Computer. An der Wand hängen viele Bilder. In der Ecke steht eine Stehlampe. Auf dem Boden liegt ein Teppich. Ich habe Tiere gern. Darum steht in meinem Kinderzimmer ein Käfig mit dem Wellensittich und ein Aquarium mit einer Wasserschildkröte. Natürlich habe ich in meinem Zimmer auch viele Blumen. Ich finde mein Kinderzimmer schön, praktisch und bequem.

**Die unbekannte Wörter/Neznámá slova:**

### Antworte/Odpověz:

1. Wohnt Mark in der Stadt, oder auf dem Lande (venkově)?
2. Wohnt Mark im Familienhaus, Reihenhaus (městkém domě) oder in der Wohnung?
3. Was befindet sich (je umístěno/se nachází) in der Umgebung (okolí)?
4. Was gehört (patří) noch zur Wohnung?
5. Welche Zimmer sind in der Wohnung?
6. Hat Mark ein eigenes (samostatný) Kinderzimmer?
7. Was befindet sich im Kinderzimmer?
8. Was liegt (leží) auf dem Tisch?
9. Was hängt (visí) an der Wand?
10. Was steht (stojí) in der Ecke (v rohu)?
11. Was liegt auf dem Boden?
12. Hat Mark einige (nějaké) Tiere?
13. Wie findet (shledává/jaký je) Mark sein Kinderzimmer?

### So wohne ich (Die Fragen helfen dir./Otázky ti pomohou.)

1. Wo wohnst du? ( In der Stadt oder auf dem Lande?)
2. Wie ist deine Adresse?
3. Wie sieht dein Haus aus (aus/sehen – vypadat)? (Familienhaus, Reihenhaus, Wohnung,...)
4. Wie ist dein Haus – deine Wohnung? (groß, klein, sonnig, warm, hell,...)
5. Was gehört (patří) noch zum Haus – zur Wohnung? (Balkon, Keller, Garten,...)
6. Wie viele und welche Zimmer habt ihr?
7. Wie sind die Zimmer eingerichtet (zařízené)?
8. Hast du ein eigenes (samostatný) Kinderzimmer?
9. Beschreib (Popiš) dein Kinderzimmer? (mit Präpositionen)
10. Was machst du im Kinderzimmer?
11. Wie findest (shledáváš/jaký je) du dein Kinderzimmer?
12. Was möchtest du anders (jiného) haben?

## ZEMĚPIS 8. ROČNÍK (úkoly na týden 8. 3. – 12. 3. 2021)

- Tento týden pokračujeme další kapitolou ČR – PRŮMYSL (rozdělíme se na dvě části, ať toho na jeden týden nemáte moc)
- Udělte zápis do sešitu podle prezentace (odkaz máte níže) nebo použijte následující snímky
- Práci odešlete ke kontrole (osobně nebo elektronicky)
- V případě potřeby jsem vám k dispozici na emailu [zkoberska@post.cz](mailto:zkoberska@post.cz), na FB skupině.  
<https://www.youtube.com/watch?v=Ckd1tH8l11w&feature=youtu.be>

### ČESKÁ REPUBLIKA

#### PRŮMYSL

**Průmysl tvoří nejvýznamnější složku našeho národního hospodářství.**

Rozeznáváme 3 základní průmyslová odvětví.

#### Průmyslová odvětví:

- 1) Těžba nerostných surovin
- 2) Výroba elektrické energie
- 3) Zpracovatelský průmysl

#### 1) Těžba nerostných surovin:

- ☛ 82% vytěžených surovin u nás tvoří **energetické suroviny = černé a hnědé uhlí.**
- ☛ Zbytek vytěžených surovin tvoří především:

**Žula** (stavebnictví)  
**Vápenec** (stavebnictví)  
**Sklářské pisky** (sklářství)  
**Štěrkopisky** (stavebnictví)  
**Kaolin** (keramika, porcelán)



## 2) Výroba elektrické energie:

- ✿ Česká republika vyrábí velké množství elektrické energie.
- ✿ Jako jedna z mála evropských zemí můžeme dokonce tuto **energii vyvážet**.

### Druhy elektráren u nás:

**Tepelné (66%)** = Prunéřov, Tušimice atd.

**Jaderné (31%)** = Dukovany a Temelín

**Ostatní (3%)** = **Větrné, vodní a solární**

**Nacházejí se především v severních Čechách.**

## 3. ZPRACOVATELSKÝ PRŮMYSL

- necháme si na příště



## Fyzika 8. A 8. 3. – 12. 3. 2021

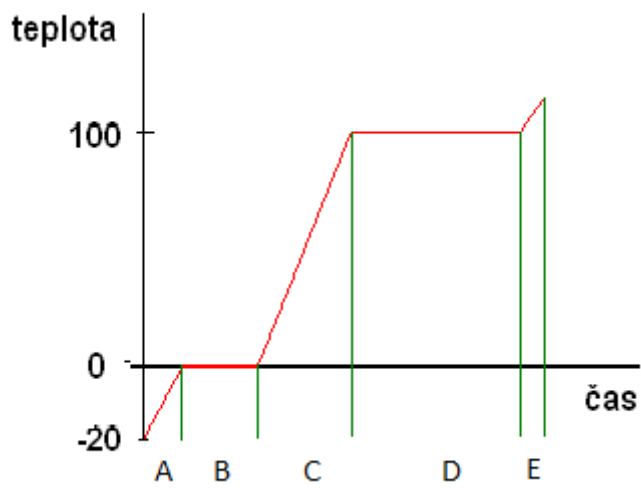
Celý leden a únor jsme se učili také o tepelné výměně látek. Dnešním zadáním si ověříte, nakolik jste zvládli základní informace o nich. **Můžete samozřejmě používat i zápisy v sešitech.** Vaším úkolem je tedy **zapsat níže uvedené opakování do sešitu a doplnit správné odpovědi.**

Můžeš si přijít taky pro tištěnou verzi do školy. V pondělí 8.3.2021 od 9-12 h

---

### Opakování – Změna skupenství látek ( odpověz na otázky)

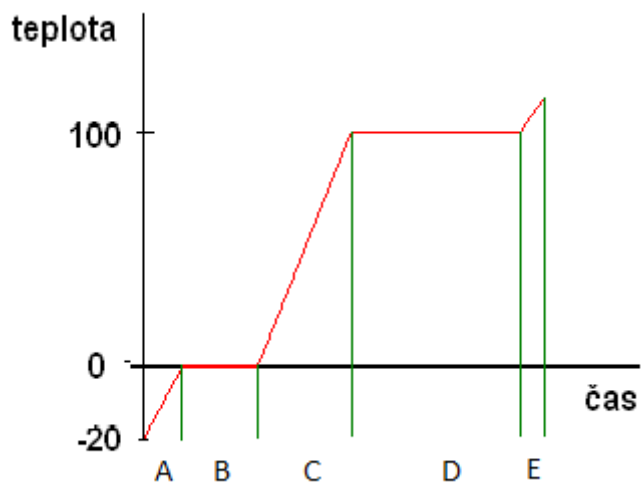
1. Jaké 3 skupenství látek znáte? .....
2. Tání je změna.....látky na látku.....
3. Tání nastává při teplotě .....
4. Na čem závisí teplota tání? a).....b).....
5. Teplo, které přijme 1 kg pevné látky při teplotě tání, aby se změnila na kapalinu téže teploty, se nazývá .....
6. Tuhnutí je změna .....látky na látku.....
7. Amorfní látka je látka, která nemá určitou .....
8. Voda má největší hustotu při teplotě .....
9. Při které teplotě se vypařuje kapalina?.....
10. Vypařování se urychlí, když zvýšíme ....., zvětšíme ....., odstraníme nad povrchem .....
11. Var je změna .....látky na látku .....
12. Var závisí na druhu ....., na teplotě ....., a na .....
13. Ke kapalnění vodní páry dochází, pokud je vzduch .....vodní párou a dojde k .....této vodní páry.
14. Uveď příklady desublimace z přírody.  
a)..... b).....
15. Popiš, co se děje v jednotlivých úsecích, kdy 1 kg zmrzlého ledu ohříváme.



- A.....
- B.....
- C.....
- D.....
- E.....

## Pracovní list – Změna skupenství látek – řešení

1. Jaké 3 skupenství látek znáte? ...*pevné* ...*kapalné*..... ...*plynné*.....
2. Tání je změna ...*pevné*..... látky na látku .....*kapalnou*.....
3. Tání nastává při teplotě ...*tání*.....
4. Na čem závisí teplota tání? a) ...*na druhu látky*... b) .....*na tlaku*..
5. Teplo, které přijme 1 kg pevné látky při teplotě tání, aby se změnila na kapalinu téže teploty, se nazývá .....*měrné skupenské teplo tání*
6. Tuhnutí je změna ...*kapalné*...látky na látku.....*pevnou*.
7. Amorfní látka je látka, která nemá určitou .....*teplotu tání*.....
8. Voda má největší hustotu při teplotě .....*4°C*..
9. Při které teplotě se vypařuje kapalina?.....*při každé*.
10. Vypařování se urychlí, když zvýšíme ...*teplotu*....., zvětšíme .....*povrch kapaliny*, odstraníme nad povrchem ...*páru*.....
11. Var je změna ...*kapalné*.....látky na látku .....*plynnou*.....
12. Var závisí na druhu ...*druhu kapaliny*., na teplotě ...*varu*.... a na ...*tlaku*...
13. Ke kapalnění vodní páry dochází, pokud je vzduch ...*nasyčen*....vodní párou a dojde k ...*ochlazení*...této vodní páry.
14. Uveď příklady desublimace z přírody.  
a) ...*sněhové vločky*..... b) ...*jinovatka*.....
15. Popiš, co se děje v jednotlivých úsecích, kdy 1 kg zmrzlého ledu ohříváme.



A...*led se zahřívá na teplotu tání*.....

B...*led taje, mění se na vodu*.....

C...*voda se ohřívá na teplotu varu*.....

D...*voda se vaří, mění se na páru*.....

E...*pára se dále ohřívá*.....

## **Přírodopis 8. A 8. 3. – 12. 3. 2021 zadání 8**

Minulý týden jsme se začali učit o rozmnožovací soustavě člověka – a to konkrétně muže. Dnes budeme pokračovat rozmnožovací soustavou ženy a vývojem člověka. **Vaším úkolem tedy je zapsat si do sešitu, naučit se a případně doplnit informace z knihy a internetu na toto téma.**

Můžete si přijít taky pro tištěnou verzi do školy nebo na konzultaci – pokud něčemu nerozumíte – každý pracovní den od 9 – 11 h. Úkol mi přineste ukázat do školy 12. 3. nebo vyfoťte a do 12. 3. pošlete na mail: [hanusova.ucitelka@seznam.cz](mailto:hanusova.ucitelka@seznam.cz)

---

### **Rozmnožovací soustava ženy**

- je soustava orgánů, která slouží k rozmnožování. Má stejnou funkci jako mužská soustava (tj. tvorba pohlavních buněk a hormonů, rozmnožování) a navíc zajišťuje vývoj plodu a porod.

**Prvotní pohlavní znaky**=ženské pohlavní orgány, žena se s nimi rodí.

**Zevní** – velké a malé stydké pysky, poštváček.

**Vnitřní** – vaječníky – jsou 2, od narození jsou v něm **nezralá vajíčka=ženské pohlavní buňky**. Každý měsíc (28dní) dozraje 1 vajíčko a uvolní se z vaječníku(=ovulace). Ve vaječnicích se vytváří **pohlavní hormony estrogeny**. Ovlivňují ukládání tuku, ochlupení, ženské chování.

Děloha – zajišťuje vývin, růst a porod plodu. Každý měsíc sliznice v děloze naroste a připraví se na těhotenství. Pokud nedojde k oplození, sliznice odumře a spolu s malým množstvím krve odejde pochvou z těla = **menstruace** (každých 28 dní).

Vejcovody-jsou 2, v nich dochází k případnému oplodnění vajíčka spermii.

Pochva-spojuje dělohu se zevními pohlavními orgány.

**Druhotné pohlavní znaky** (rozdíly, které jsou vidět, například ochlupení, změny postavy-růst pánve, růst prsů...).

S prvotními pohlavními znaky se člověk už rodí, druhotné se objeví později-většinou během puberty.

### **Vývoj nového člověka**

-začíná oplozením. Oplození = spojení spermie a vajíčka. Ve vaječnicích dozrává každý měsíc obvykle jedna ženská pohlavní buňka = vajíčko. Pokud se ve vejcovodu setká se spermii, může dojít k oplození.Těhotenství trvá 9 měsíců a končí porodem.

**Placenta** (plodové lůžko) - orgán, který slouží k výměně látek mezi tělem matky a dítěte.

**Pupečník** (pupeční šňůra) spojuje placentu se zárodkem. Po narození porodník přeruší pupečník, zůstává po něm jizva pupeční (pupek, pupík).

*Následující učivo nemusíte zapisovat – jen si přečtete pro informaci.*

**Porod**-již několik týdnů před porodem cítí žena stahy. eprve pokud jsou pravidelné s intervalem 5 minut, má žena odjet do porodnice.

**1. fáze porodu**-stahy děložní svaloviny, otevření děložního hrdla, prasknutí plodových obalů, odtok plodové vody.

**2. fáze porodu**-porod dítěte, po porodu je dítě stále spojené s tělem matky pupečníkem, porodník ho podváže a přestřihne. Dítě začne samo dýchat.

### **ŠESTINEDĚLÍ**

Doba 6 týdnů po porodu. Během ní se stáhne děloha, zhojí jizvy.

Milí osmáci,

následující text si přepište do sešitů a naučte se jej. Písemně do sešitu vypracujte otázky, které jsou pod textem a tyto vypracované otázky doneste do školy, ať vám je mohu oznámkovat. Pokud chcete, můžete mi je zaslat elektronicky na mail: [domacipriprava@centrum.cz](mailto:domacipriprava@centrum.cz). Termín odevzdání vypracovaných otázek je pátek, 12.3.2021. Jistě vám nemusím říkat, že chci vidět odpovědi v celých větách. ☺

### **Krátké opakování**

Díky strategickému vojenskému nadání mladého generála Napoleona Bonaparta a velkému nasazení, donutila francouzská armáda uzavřít mír Rakousko a Prusko. Byla přijata nová ústava, která zachovávala republiku, ale omezovala práva chudých. K moci se dostala buržoazie, kteří nechtěli návrat šlechty a báli se poražených jakobínských myšlenek úplné občanské rovnosti. Volební právo záviselo opět na výši majetku. Výkonná moc byla v rukou direktoria. Bohaté měšťanstvo pozvalo pod tlakem opět sílící moci jakobínů do Paříže Napoleona, aby se chopil vlády.

### **Text přepsat do sešitů: Konzulát a vláda Napoleona Bonaparta**

Napoleon po obsazení Paříže sesadil direktorium a rozpustil zákonodárné sbory. Výkonná moc přešla do rukou tří konzulů. Třicetiletý Napoleon se stal prvním konzulem s velkými zákonodárnými pravomocemi. Nový režim uznal rovnost občanů před zákonem a svobodu podnikání, ale Deklarace práv člověka a občana v této ústavě nebyla zahrnuta. Osobní svoboda byla pod dohledem státní policie. Silná vláda Napoleona zavedla pořádek do státní správy. Závažná rozhodnutí dával konzul často ke zvážení v takzvaném plebiscitu (= lidové hlasování). Občané přímo hlasovali pro přijetí zákonů a v roce 1804 byl takto schválen občanský (Napoleonův) zákoník, který obsahoval všechna práva, která přinesla revoluce a stal se poté vzorem pro celou Evropu.

Generál Bonaparte slavil velká vítězství i na válečných polích. Upevňoval svou rýnskou hranici a panství v severní Itálii. Velkým úspěchem byl jeho nečekaný přechod alp roku 1800 a porážení rakouské armády u Marenga. Později donutil i Velkou Británii k podepsání míru a navrácení některých kolonií (=závislé území bez vlastní vlády, které patří nějakému státu). Ze začátku byl Napoleon vítán na Apeninském poloostrově jako osvoboditel, na dobytých územích vznikaly republiky a byla zaváděna občanská práva. Toto počáteční nadšení ale vyprchalo. Když si Francouzi začali brát majetek a hodně uměleckých děl odváželi do Paříže. Z nositelů myšlenek revoluce se stali dobyvatelé.

### **Otázky, pojmy, úkoly:**

- 1) Kým se stal třicetiletý Napoleon po obsazení Paříže?
- 2) Co je to plebiscit?
- 3) Jak vypadala tehdy vláda?
- 4) Jaký zákoník a kdy prosadil Napoleon Bonaparte?
- 5) Co je to kolonie?
- 6) Nakreslete jak vypadá Apeninský poloostrov. Jaká země se tam stále nachází?

**Chemie pro 8.třídou v týdnu od 8.3.-12.3.2021**  
**Zápis a úkol odevzdej ve škole nebo pošli na mail do 12.3.2021**

[zs.novakovajana@seznam.cz](mailto:zs.novakovajana@seznam.cz)

**VYCHÁZEJÍCÍ!!! – doufám, že jste všichni odevzdali přihlášky na SŠ. Jakmile vám zašlou registrační číslo, napište mi ho do mailu nebo přineste do školy.**

**Zápis:**

**Uhlík – C**

Máme 2 druhy uhlíku:

- 1) ČERNÝ** – tomuto uhlíku říkáme **TUHA** nebo **GRAFIT** (tuto látku máš v obyčejné tužce)
  - Atomy jsou uspořádány do vrstev (proto můžeš tužkou psát – vrstvy se na papíře ulamují)
- 2) PRŮHLEDNÝ** - tomuto říkáme **DIAMANT**
  - Atomy jsou uspořádány pevně k sobě
  - Diamantem se řeže sklo

Uhlík se nachází také v uhlí.

Máme **ČERNÉ UHLÍ** – to je:

- Starší
- Výhřevnější
- Kvalitnější
- Vzniklo z kapradin, přesliček

Máme **HNĚDÉ UHLÍ** – to je:

- Mladší
- Méně výhřevnější
- Méně kvalitnější
- Vzniklo z jehličnatých stromů, obsahuje více příměsí

**Úkol:**

- 1) Vyjmenuj druhy fosforu:.....
- 2) Jaký je mezi nimi rozdíl? – vypiš 3 rozdíly
  - a).....
  - b) .....
  - c) .....
- 3) K čemu se každý z nich používá?
- 4) Který z nich a jak se musí z bezpečnostních důvodů uchovávat?

Výchova k občanství č.7– týden 8.3.-12.3.

8. ročník

Téma: obchod - služby

Ahoj děti, tento týden si uděláte pracovní list na téma obchod a služby. Odpovědi pište do sešitu.

### **SLUŽBY POSKYTOVANÉ V OBCHODĚ**

Zakroužkujte správné odpovědi - v některých bodech může být i více správných odpovědí

1. **SLUŽBY ROZDĚLUJEME NA:**

- a) Placené
- b) Cizí
- c) Vlastní
- d) Zprostředkované

2. **SLUŽBY PLACENÉ JSOU:**

- a) Dárková služba
- b) Střihová služba
- c) Krájení chleba
- d) Platba kartou u pokladny

3. **SLUŽBY NEPLACENÉ JSOU:**

- a) Oprava hodinek
- b) Informace podávané zákazníkovi
- c) Výstava nových výrobků
- d) Krájení uzeniny

4. **KOMISNÍ PRODEJ JE:**

- a) Prodejna převezme zboží od prodávajícího, v případě prodeje si peníze nechá
- b) Prodejna zprostředkuje službu mezi prodávajícím a kupujícím
- c) Prodávající kupuje zboží ve velkoobchodním skladu
- d) Jedná se o prodej nových výrobků

5. **ZPROSTŘEDKOVANÉ SLUŽBY PRO JINOU FIRMU JSOU:**

- a) Zhotovení klíčů
- b) Odvoz koberce, prodejna nemá vlastní dopravu
- c) Nákup do tašky
- d) Instalace pračky, prodejna tuto službu neposkytuje



## Finanční gramotnost č.7 – týden 8.3.-12.3.

### 8. ročník

#### Téma : Finanční produkty

Půjčky - Finanční leasing

Milé děti v tomto úkolu se seznámíte s možností půjčení peněz formou leasingu a nebo úvěru, budete plnit tři úkoly. Využíváme při nákupu různého zboží – hlavně auta.

Úkol č.1 - přečti si a zapamatuj informace v článku

Úkol č. 2- zapiš do sešitu vše co je červené

Úkol č. 3 – napiš do sešitu tři druhy zboží, které je běžné kupovat na spotřební úvěr, splátkový prodej a leasing.

Piš do sešitu toutoformou

- a) Spotřební úvěr - ....., ....., .....
- b) Splátkový prodej - ....., ....., .....
- c) Leasing - ....., ....., .....

Získané znalosti : Seznámit se s využitím finančního leasingu

Poukázat na odlišnosti mezi leasingem a úvěrem

**Finanční leasing** je dlouhodobý pronájem, po jehož skončení si věc (majetek) odkupuje do vlastnictví nájemce. Na finanční leasing se specializují leasingové společnosti, které příslušný předmět koupí od výrobce nebo obchodníka a pak ho pronajmou zájemci.

Zákazníci zpravidla při zahájení leasingu zaplatí první, vyšší splátku a poté pravidelně (nejčastěji měsíčně) hradí leasingové splátky. Ve splátkách je zahrnuta nejen zbylá část ceny, ale také pojistné pronajímaného předmětu.

Po uplynutí doby pronájmu se předměty stávají majetkem nájemce, který je kupuje za sjednanou (zpravidla symbolickou) cenu.

Příklad: Obvykle se takto kupují auta. Dejme tomu, že si u prodejce vybereme novou Škodu Octavia za 320 000 Kč. Budeme-li ji financovat leasingem, domluvíme se, že složíme 30 % jako první splátku, což bude činit 96 000 Kč. Zároveň zřejmě uhradíme poplatek za uzavření smlouvy, např. 4 000 Kč.

Zbylou část ceny budeme 3 roky splácet po 8 050 Kč měsíčně. Z toho bude 7 000 Kč činit splátka ceny a 1 050 Kč povinné ručení a havarijní pojištění. Po třech letech zaplatíme symbolickou zůstatkovou hodnotu (např. 1 190 Kč) a auto přejde do našeho vlastnictví.

Sečteme-li, kolik zaplatíme celkem, pak je to  $96\,000 + 4\,000 + 36 \times 7\,000 + 1\,190 = 353\,190$  Kč. Navíc tedy zaplatíme  $353\,190 - 320\,000 = 33\,190$  Kč.

Vždy splacená cena bude vyšší než půjčená, protože zaplatíme tzv. úroky. Výše závisí na výše první splátky – akontace, vše měsíčních splátek a délce splácení.

### Porovnání finančního leasingu a úvěru

- a) **Vlastnictví předmětu** – při pořízení předmětu na úvěr je nakupovaný předmět ve vlastnictví kupujícího, zatímco v případě leasingu je ve vlastnictví leasingové společnosti. V případě leasingu také jakékoliv úpravy a změny, např. technické vylepšení, lze dělat pouze se souhlasem leasingové společnosti.

V případě, že bychom chtěli předmět leasingu prodat před jeho splacením, nebude to možné, protože předmět není naším vlastnictvím. Obvyklým řešením je nalézt někoho, kdo převezme leasingovou smlouvu a bude dále splácet.

**V případě hrubého porušení smlouvy** nebo problémů leasingové společnosti **může být předmět leasingu odebrán**, např. pokud bychom nemohli předmět dále splácet.

Problémem může být i krádež dané věci. V případě finančního leasingu je pojistná náhrada vyplacena leasingové společnosti, neboť ta je vlastníkem předmětu. Společnost nám pak zašle příslušnou část pojistné náhrady a započítá již uhrazené splátky.

Může se stát, že takto dostaneme méně prostředků, než kdybychom věc pořídili na úvěr.

- b) Dostupnost obou produktů – zpravidla bývá dostupnější leasing.** Nejedná-li se o některou z forem „rychlé půjčky“, banky si žadatele o úvěr prověřují zpravidla mnohem důkladněji než leasingové společnosti.

### **Splátkový prodej**

Vedle leasingu se v současné době poměrně **velmi často využívá i tzv. splátkový prodej**. Prodejce u zboží **nabídne, abychom si určitou věc koupili na splátky, často najdeme přímo na cenovce nabídku, kolik bychom měsíčně spláceli**. Jde vlastně o úvěr, který nám prodávající zprostředkuje – buď u společností, které takový prodej financují, nebo u banky.

## 6. Cvičení

### Cvičení 1: Vysvětli, čím se od sebe liší úvěr a finanční leasing?

#### Řešení:

Úvěr bývá zajištěn zárukou či jiným způsobem a jsme majiteli věci, na niž si úvěr bereme. Při leasingu nejsme majiteli věci (tudíž nám při neplacení splátek může být odebrána) a obvykle je nutné složit první větší splátku. V případě leasingu také bývá povinné pojištění předmětu leasingu, kdežto v případě úvěru je rozhodnutí o pojištění na nás (s výjimkou povinného ručení u automobilů).

### Cvičení 2 : Podle příložené ukázky nabídky finančního leasingu uveďte pro případ první splátky 30 %:

- kolik budete muset uhradit hotově před převzetím auta;
- kolik budete měsíčně hradit;
- kolik po skončení leasingu jednorázově doplatíte, aby auto přešlo do vašeho vlastnictví.

GMAC		INFORMATIVNÍ LEASINGOVÁ NABÍDKA OSOBNÍ VOZIDLO				FixLeasing	
Typ zůčastník	Občan	Značka	Opel	BBAuto, s. r. o. Veselácká 2 637 00 Brno			
	p. Farská Čermovická 1183, Brno	Model	Astra Classic II				
Kupní cena	bez DPH	DPH	DPH v Kč	Celkem	První splátka	30,0 %	20,0 %
	254 147,90	19,0 %	48 288,10	302 436,00	Doba pronájmu (měsíce)	60	60
První splátka	76 244,37	19,0 %	14 486,43	90 730,80	První splátka	90 730,80	60 487,20
Doba pronájmu (měs.)	60				DPH (ze zálohy na LS)	14 486,43	9 657,62
Zůstatková hodnota	1 000,00	19,0 %	190,00	1 190,00	Leasingová splátka	4 386,87	5 015,08
Manipulační popl.	4 448,00	19,0 %	845,12	5 294,00	DPH (na vozidlo)	801,64	801,64
Pojištění	sazba 2,1744 %		cena pro pojištění	302 436,00	DPH (na finanční službu)	273,31	312,19
Havarijní pojištění	UNIQA 10 %, min. 2 % z ceny - pro Opel				DPH (odpočet zálohy)	-241,44	-160,96
Povinné ručení	UNIQA osobní od 1401 do 1850				Celková leas. splátka	5 220,38	5 967,95
					Pojištění	548,00	548,00
					Povinné ručení	425,78	425,78
					Pojištění schopnosti splácet	0,00	0,00
					Celková měsíční splátka	6 195,00	6 942,00
					Manipulační poplatek s DPH	5 294,00	6 049,00
					Manipulační poplatek	1,75 %	2,00 %
					Zůst. hodnota (bez DPH)	1 000,00	1 000,00
					DPH	18,50 %	18,47 %

Zdroj: Klínský, P. a kol.: *Finanční gramotnost – úlohy a metodika*. Národní ústav odborného vzdělávání, Praha 2009. ISBN 978-80-87063-26-2, str. 23

#### Řešení:

- 90 730,80 Kč první splátka a poplatek 5 294 Kč, celkem 96 024,80 Kč
- 6 195 Kč
- 1 190 Kč

## 7. Pomůcky, zdroje a odkazy

- Klínský, P. a kol.: *Finanční gramotnost. Obsah a příklady z praxe škol*. Národní ústav odborného vzdělávání, Praha 2008. ISBN 978-80-87063-13-2, str. 71-73.
- Klínský, P. a kol.: *Finanční gramotnost – úlohy a metodika*. Národní ústav odborného vzdělávání, Praha 2009. ISBN 978-80-87063-26-2, str. 22-23 a 70.

## 8. Poznámky