

8. A

(22. 3. – 26. 3. 2021)

ČESKÝ JAZYK – 8. ROČNÍK **(úkoly 22. 3. – 26. 3. 2021)**

- **Tento týden si odpočineme od mluvnice a dáme si trochu práce s textem**
- **Vaším úkolem bude přečíst text a odpovědět na otázky pod ním**
- **Odpovědi si zapište do sešitu a pošlete ke kontrole**
- **V případě potřeby jsem vám k dispozici na emailu (zkoberska@post.cz), na FB skupině.**

Za sáček do vězení

Každému, kdo v Tanzánii používá plastové sáčky, může být uložena pokuta, a těm, kteří jsou přistiženi při jejich výrobě, hrozí vězení. Zákon nabyl účinnosti 1. července 2019. Zákaz se vztahuje na výrobu, dovoz, prodej a používání všech plastových sáčků na jedno použití. Turisti, kteří do Tanzánie přijíždějí, jsou nyní žádáni, aby své igelitové sáčky na letišti odevzdali. Uzavíratelné sáčky na zip používané jako součást bezpečnostních postupů na letišti jsou však stále povoleny. Za výrobu plastových sáčků hrozí v Tanzánii dvouletý trest odnětí svobody nebo pokuta až 400 000 tanzanských šilinků (TZS), to je asi 3 800 Kč. Za držení plastového sáčku je pokuta asi 300 Kč nebo sedm dní vězení. Ředitel WWF Tanzánie Amani Ngusaru řekl: „Je to proto, že plastový sáček se rozloží za více než 100 let. Jsme rádi, že Tanzánie patří do malé skupiny afrických zemí, které používání jednorázových plastových sáčků zakázaly.“(Muy Interessante)

1. Zákon zakazuje používání:

- a) všech plastových sáčků
- b) uzavíratelných sáčků na zip
- c) pouze igelitových sáčků na jedno použití
- d) jednorázových igelitových sáčků i uzavíratelných sáčků na zip

2. Zákaz jednorázových igelitových sáčků se vztahuje:

- a) jen na občany Tanzánie
- b) na občany Tanzánie a na dovozce zboží
- c) jen na turisty nebo cizince přijíždějící za prací
- d) na všechny, kteří se pohybují na území Tanzánie

3. Při náhodné kontrole v Tanzánii u vás najdou igelitový sáček, v němž máte svačinu. Co vám podle zákona hrozí?

- a) pouze 7 dní vězení
- b) pouze pokuta v přepočtu asi 300 Kč
- c) 2 roky vězení nebo pokuta v přepočtu nižší než 4000 Kč
- d) týdenní trest odnětí svobody nebo pokuta v přepočtu nižší než 500 Kč

4. Proč bylo používání jednorázových plastových sáčků v Tanzánii zakázáno?

- a) Produkce plastových sáčků zatěžuje planetu.
- b) Protože na planetě dochází zásoby plastu.
- c) Protože zákon platí ve všech okolních státech.
- d) Protože se sáčky všude povalovaly.

5. Poslední úkol, ke kterému nepotřebujete text:

Zjistěte o Tanzánii základní údaje a запиšte je:

Hlavní město:

Počet obyvatel:

Měna:

Úřední jazyk:

Rozloha:

Státy, se kterými sousedí:

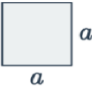

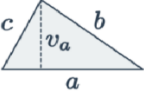

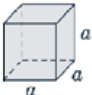
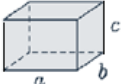
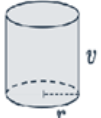
8. A - MATEMATIKA - úkoly na týden od 22. 3. do 26. 3. 2021

Fotku zápisu a vypočítaných příkladů posílejte na do pátku 26. 3. 2021

na <https://www.facebook.com/zs.chrenkova> nebo na e-mail zs.chrenkova@seznam.cz

Dnes budeme opakovat. Následující přehled vzorců si opište (nebo nalepte).

A použijte při výpočtech příkladů 1) až 8).

<u>rovinný útvar</u>		obvod	obsah
čtverec		$o = 4a$	$S = a^2$
obdélník		$o = 2(a + b)$	$S = a \cdot b$
trojúhelník		$o = a + b + c$	$S = \frac{a \cdot v_a}{2}$
kruh		$o = 2\pi r$	$S = \pi r^2$
<u>těleso</u>		povrch	objem
krychle		$S = 6a^2$	$V = a^3$
kvádr		$S = 2(ab + ac + bc)$	$V = abc$
válec		$S = 2\pi r(r + v)$	$V = \pi r^2 v$

- 1) Vypočítej obvod čtverce se stranou 5,7 cm.
- 2) Vypočítej obsah obdélníku se stranami 6 m a 4,2 m.
- 3) Spočítej obvod kruhu, který má poloměr dlouhý půl metru (50 cm).
- 4) Spočítej obsah kruhu, který má průměr dlouhý 60 m.
- 5) Spočítej povrch Rubikovy kostky, když víte, že jedna hrana měří 5,5 cm.
(Počítej povrch krychle.)
- 6) Kolik litrů vody se vejde do akvária s rozměry 9 dm, 5 dm a 6 dm?
(Vypočítej objem kvádru.)
- 7) Vypočítej povrch válce, který má průměr 10 cm a výšku 18 cm.
(Vypočítej nejprve poloměr.)
- 8) Vypočítejte objem válce, který má poloměr 1 m a výšku 2,5 m.

Dobrý den, osmáci! Posíláme učivo na další týden. Pokud si nebudete s něčím vědět rady, napište svému vyučujícím ☺

evzen.tarasjuk@seznam.cz

miskalamerova@gmail.com

nebo na [Facebook](#).

1. OPAKOVÁNÍ. HOTEL AND TRAVELLING 4 (HOTEL A CESTOVÁNÍ 4)

1. Doplň tabulku. Použij zápis z minulého týdne.

AJ	ČJ		AJ	ČJ
	let			pláž
	lístek, jízdenka			bazén
departure			motorbike	
arrival			wild nature	
to be recommended			entrance	
	exkurze			východ
	pokoj		exhibition	

2. Přelož věty do anglického jazyka pomoci zápisu z minulého týdne.

Vítejte v hotelu Bridge. _____

Máte nějaké volné pokoje? _____

Je mi líto, ale jsme plně obsazeni. _____

Rád bych zrušil rezervaci. _____

Již jsem zaplatil zálohu. _____

2. VÝKLAD. AIRPORT. LETIŠTĚ

3. Přepiš si DO SLOVNÍKU nová slova. Nauč se slovíčka.

AJ	ČJ		AJ	ČJ
flight	let		check in	odbavení
plane	letadlo		passport	cestovní pas
plane ticket	letenka		unattended	bez dozoru
aisle [aɪl]	ulička		seat	sedadlo
window	okno		journey	cesta
luggage, baggage	zavazadla		trolley	vozik
overweight	přes váhu		duty ['dju:tɪ]	clo

4. Přepiš si výrazy a nauč se je nazpaměť.

I would like to book a plane ticket to London. Chtěl bych si rezervovat letenku do Londýna.

Would you like a one-way or a return ticket? Chtěli byste jednosměrnou nebo zpáteční letenku?

First class or economy class? První nebo druhou třídu?

5. Přelož věty do českého jazyka pomoci tabulky (slovní zásoby).

Do you have any luggage to check in? _____

Would you like a window or an aisle seat? _____

Here is your boarding pass. _____

You have to pay duty on these items. _____

Have a pleasant flight! _____

Milí osmáci,

následující text si přepište do sešitů a naučte se jej. Písemně do sešitu vypracujte otázky, které jsou pod textem a tyto vypracované otázky doneste do školy, ať vám je mohu oznámkovat. Pokud chcete, můžete mi je zaslat elektronicky na mail: domacipriprava@centrum.cz . Termín odevzdání vypracovaných otázek je pátek, 26.3.2021. Jistě vám nemusím říkat, že chci vidět odpovědi v celých větách. ☺

Krátké opakování

Napoleon se stal císařem, sám si nasadil korunu. Katolictví se stalo státním náboženstvím. Napoleon porazil Rakušany a obsadil Vídeň. V bitvě tří císařů u Slavkova porazil Napoleon rakousko-ruské vojsko. Státy v Porýní spojil v Rýnský spolek, který se stal francouzským spojencem. Na důležitá místa dosazoval Napoleon své příbuzné, nebo věrné generály. Roku 1806 porazil Napoleon i pruské vojsko a obsadil Berlín.

Text přepsat do sešitů: Kontinentální blokáda a první válečné neúspěchy

Od porážky francouzského a španělského loďstva roku 1805 v bitvě u Trafalgaru neměl císař Napoleon I. silné válečné loďstvo, a tak se pokusil porazit Velkou Británii obchodní blokádou (=zakázal všem zemím obchodovat s Velkou Británií a jejími koloniemi). Roku 1807 porážkou ruské armády donutil ruského cara, aby se na této blokádě také podílel. Napoleon byl na vrcholu své moci a ovládal téměř celou pevninskou Evropu. V Paříži se stavěly oslavné oblouky a sloupy, nové chrámy a muzea, do kterých byly umístovány poklady z dobytých území, a také paláce. Vznikl nový architektonický styl – císařský neboli empírový. Kontinentální blokáda nefungovala dokonale, protože spousta zboží z Velké Británie se do Evropy dostávala z Portugalska a Španělska. Napoleon se proto rozhodl je obsadit. Sesadil nejdříve portugalského krále, obsadil církevní stát, a dokonce zajal papeže. Zbavil trůnu i španělského krále a dosadil za něj svého bratra Josefa. Španělé, podporovaní katolickou církví, proti Francouzům a novému králi vedli partyzánský boj a nutili velkou sílu francouzské armády zůstat ve Španělsku. Mezitím se zase Rakousko pokusilo Napoleona porazit. Vyhráli jednu bitvu, ale druhou zase prohráli, a tak ztratili další velké území a rakouský císař František dokonce musel provdat svou nejstarší dceru Napoleonovi za ženu, a tak se stát jeho spojencem. Doma ve Francii rostla nespokojenost obyvatelstva, které bylo vyčerpané neustálými válkami. Ruský car porušil kontinentální blokádu a otevřel ruské přístavy anglickému zboží. Napoleon se rozhodne porazit vojensky Rusko a jak mu to půjde se dozvíte příště.

Otázky, pojmy, úkoly:

- 1) Vysvětlete, co to znamená kontinentální blokáda.
- 2) Jaký nový architektonický styl vzniknul na vrcholu Napoleonovy moci?
- 3) Zjistěte, co to znamená partyzánský boj.
- 4) Kdo se stal novým španělským králem?
- 5) Nakreslete svatbu Napoleona I. a nejstarší dcery císaře Františka Marie Luisy



Přírodopis 8. A 22. 3. – 26. 3. 2021 zadání 10

Přejdeme na další orgánovou soustavu – smyslovou. Tento týden si řekneme, jak funguje zrak. **Vaším úkolem tedy je nové učivo včetně obrázku si zapsat do sešitu, naučit se a doplnit do sešitu opakování na toto téma.** Můžete si přijít taky pro tištěnou verzi do školy nebo na konzultaci – pokud něčemu nerozumíte – každý pracovní den od 9 – 11 h. Úkol mi přineste ukázat do školy 26. 3. nebo vyfoťte a do 26. 3. pošlete na mail: hanusova.ucitelka@seznam.cz

ZRAK-OKO (smyslový orgán) - přijímá informace o vnějším prostředí, ke zpracování informace dochází v mozku. Oko přijímá pomocí smyslových buněk (tyčinky a čípky) světelné paprsky. Rohovka a čočka pomáhají paprsek světla spojit a zaostřit na zadní stěnu oka-na sítnici. Nervové buňky zrakového nervu vyšlou informaci do mozku.

STAVBA OKA-oční koule je rozdělená na několik vrstev.

Bělima – bílá vazivová blána, chrání oko, vpředu přechází v rohovku.

Rohovka – chrání oko vepředu

Cévnatka-obsahuje velké množství cév, je pod bělimou, přechází v řasnaté tělísko.

Řasnaté tělísko-je na něm zavěšena čočka. Stahy svalstva mění zakřivení čočky.

Duhovka jsou v ní pigmentové buňky (určují barvu oka) -tyto zabraňují, aby paprsky vnikaly do oka jinudy než zornicí.

Zornice je kruhový otvor uprostřed duhovky.

Sítnice – vnitřní vrstva oka, jsou v ní nervové buňky, **tyčinky** a **čípky**.

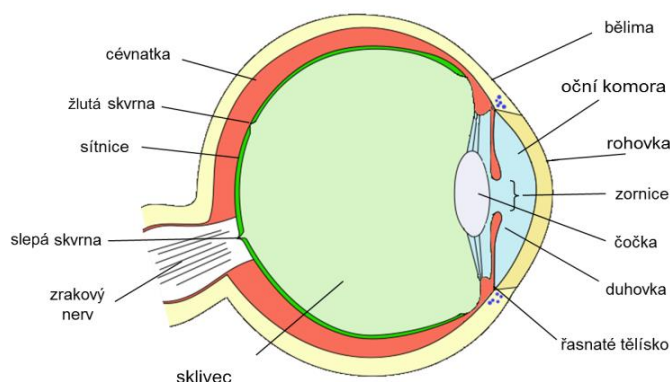
Tyčinky-umožňují černobílé vidění

Čípky-umožňují barevné vidění

Žlutá skvrna-místo nejostřejšího vidění

Slepá skvrna-místo vstupu zrakového nervu, nejsou tam čípky ani tyčinky.

Mezi rohovkou a čočkou je **komorová voda**



Opakování:

- 1) Kde dochází ke zpracování informace zachycené okem?.....
- 2) Které buňky nám umožňují vidět barevně?
.....
- 3) Které buňky nám umožňují vidět černobíle?
.....
- 4) Jak se nazývá místo nejostřejšího vidění?
.....
- 5) Kde jsou uloženy tyčinky i čípky?
.....
- 6) Co určuje barvu oka?

Jak funguje zrak se můžeš podívat na: <https://www.veselepohadky.cz/byl-jednou-jeden-zivot-ok/>

NĚMECKÝ JAZYK PRO 8. ROČNÍK

Studijní opora od 22. – 26. 3. 2021

Osmáci,

tento týden začneme s novým tématem **Meine Stadt – Moje město**. Jako první přijdou na řadu slovíčka, která si přepíšete do svého sešitu a naučíte. K procvičení slovní zásoby tentokrát využijeme osmisměrku. Ať vám jde práce od ruky. 😊

Prosím, pokuste se řešit i NJ a odevzdávejte úkoly včas! Termín odevzdání je **26. 3. 2021!!!**

Pokud si s něčím nebudete vědět rady, napište mi na mess, anebo mě kontaktujte skrze e-mail: alespavelka@seznam.cz.

IN DER STADT (VE MĚSTĚ) – WORTSCHATZ (SLOVNÍ ZÁSoba)

e **STADT** – MĚSTO

e **GROBSTADT** – VELKOMĚSTO

e **HAUPTSTADT** – HLAVNÍ MĚSTO

s **DORF** - VESNICE

s **LAND** – VENKOV

s **BAUERNHOF** – STATEK

r **WALD** – LES

IN DER STADT:

s **GEBÄUDE** – BUDOVA

WELCHE GEBÄUDE SIND IN DER STADT? - JAKÉ BUDOVY JSOU VE MĚSTĚ?

WELCHE GEBÄUDE SIND AM PLATZ? – JAKÉ BUDOVY JSOU NA NÁMĚSTÍ?

WELCHE GEBÄUDE SIND AM RAND DER STADT? – JAKÉ BUDOVY JSOU NA OKRAJI MĚSTA?

e **SCHULE** – ŠKOLA

r **SPORTPLATZ** – HŘIŠTĚ

e **POST** – POŠTA

e **POLIKLINIK** - POLIKLINIKA

e **APOTHEKE** – LÉKÁRNA

s **KRANKENHAUS** - NEMOCNICE

s **HOTEL** – HOTEL

s **GASTHAUS** – HOSTINEC

s **RESTAURANT** – RESTAURACE

e **SCHWIMMHALLE** – PLAVECKÁ HALA

s **GESCHÄFT** – OBCHOD

r **SUPERMARKT** - SUPERMARKET

e **TANKSTELLE** – ČERPACÍ STANICE

e **BRÜCKE** - MOST

r **PLATZ** – NÁMĚSTÍ

s **RATHAUS** – RADNICE

r **PARK** – PARK

s **KINO** – KINO

s **THEATER** – DIVADLO

s **STADION** - STADION

e **BANK** – BANKA

r **FRIEDHOF** - HŘBITOV

s **SCHLOSS** – ZÁMEK

e **BURG** – HRAD

e **KIRCHE** – KOSTEL

e **POLIZEISTATION** – POLICEJNÍ STANICE

s GERICHT – SOUD

e FABRIK – TOVÁRNA

e FIRMA – FIRMA

r BAHNHOF – NÁDRAŽÍ

r FLUGHAFEN – LETIŠTĚ

r FLUSS – ŘEKA

r TEICH – RYBNÍK

Welche Wörter findest du? Schreib zum Artikel. / Která slova najdeš? Napiš ke členu.

G	E	S	C	H	Ä	F	T	A	S
S	U	P	E	R	M	A	R	K	T
F	S	D	S	W	P	A	R	K	R
L	P	Ü	R	H	O	T	E	L	A
U	O	B	I	N	S	Ö	R	E	3
G	R	A	P	O	T	H	E	K	E
H	T	H	E	A	T	E	R	I	N
A	P	N	H	B	R	Ü	C	K	E
F	L	H	A	F	E	N	A	I	Z
E	A	O	F	W	K	H	F	N	O
N	T	F	E	A	Ü	T	E	O	O
A	Z	W	N	B	A	N	K	A	V
R	E	S	T	A	U	R	A	N	T

DER:

DIE:

DAS:

8.ročník fyzika učivo na období od 22.3.-26.3.2021

Téma : Opakování mechanická práce , výkon.

Opakování učiva :

Člověk nebo stroj (těleso) koná mechanickou práci, jestliže působí silou na jiné těleso a přemísťuje ho ve směru působící síly.

Konání mechanické práce je tedy podmíněno silovým působením na těleso a pohybem tělesa. Posune-li se těleso působením stálé síly F , která působí rovnoběžně s trajektorií, po dráze s , určíme mechanickou práci.

Mechanická práce:

Značka : W

Jednotka : $1J$ (Joule. čti džaul)

Vzorec : $W = F \cdot s$ [J]

Zapiš si do sešitu učivo, vzorový příklad a vypočti samostatně příklady do sešitu.

Výkon

V praxi často posuzujeme činnost strojů a lidí nejen podle velikosti práce, ale i podle doby, za kterou se práce vykoná. Zavádíme novu fyzikální veličinu **výkon**.

Výkon :

Značka : P

Jednotka $1W$ (Watt)

Vzorec : $P = W : t$

Výkon určíme, jestliže vykonanou mechanickou práci W , dělíme časem t , za který byla práce vykonána.

Vzorový příklad :

Jeřáb zvedl těleso do výšky za $t=35$ sekund. Vykonal přitom mechanickou práci $w=3500$ J.

Jaký má jeřáb výkon ?

$W = 3500$ j

$t = 35$ s

$P = ?$ (W, watt)

 $P = W : t = 3500 : 35 = 100$ W

Jeřáb má výkon 100 W.

Vypočti samostatně příklad pro výkon.

- 1) Jeřáb zvedl těleso do výšky za $t=20$ sekund. Vykonal přitom mechanickou práci

$w= 500$ J.

Jaký má jeřáb výkon ?

Zopakuj si příklady pro mechanickou práci (vypočti do sešitu):

- 2) Jak velkou mechanickou práci vykonáme, jestliže posuneme těleso po dráze $s=15$ m silou o velikosti $F=40$ N?
- 3) Jak velkou mechanickou práci vykonáme, jestliže posuneme těleso po dráze $s=600$ m silou o velikosti $F=9000$ N?

Chemie pro 8.třídou v týdnu od 22.3.-26.3.2021 - Zápis a úkol odevzdej ve škole nebo pošli na mail do 26.3.2021 chemienovakova@seznam.cz

Zadání:

Sloučeniny s uhlíkem

Oxid uhličitý CO₂ - už známe

- Plynná látka
- Obsažen ve vzduchu (0,03 %)
- Je těžší než vzduch
- Nepodporuje dýchání ani hoření, podporuje fotosyntézu
- Používá se k chlazení, do nápojů (vody, sektů, piva apod.), hasicích přístrojů
- Jestliže oxid uhličitý rozpustíme ve vodě, vzniká tak slabá kyselina uhličitá (to je ta perlivá voda, kterou piješ = sifon nebo také soda)

Kyselina uhličitá H₂CO₃ (kapalná látka) - to je ta kyselina uhličitá, kterou piješ v kofole, perlivých vodách, rodiče v pivu nebo sektu (šampaňské)

Uhličitan vápenatý CaCO₃ – pevná látka

- Je to vápenec neboli kalcit
- Tvoří horské masivy (např. Alpy)
- Tvoří ho také jeskyně (krasové útvary)
- Je to také skořápka vajíčka nebo ulity šneků nebo mramor nebo křída, kterou píšeme na tabuli

Oxid vápenatý CaO

- Říká se mu pálené vápno, protože se vyrábí pálením uhličitanu vápenatého

Hydroxid vápenatý Ca(OH)₂

- Když do páleného vápna přidáme vodu (pálené vápno uhasíme), vznikne hydroxid vápenatý = hašené vápno, které se používá ve stavebnictví

Uhličitan sodný Na₂CO₃

- To je látka, kterou používáte doma např. při pečení jako soda nebo se přidává do praní, protože změkčuje vodu a uvolňuje špinu z prádla

Oxid uhelnatý CO

- Plynná látka
- Lehčí než vzduch
- Jedovatá látka – pokud se člověk nadýchá tohoto plynu, může se otrávit
- Obsažen ve výfukových plynech

Úkol 1: V bludišti jsou značky čtyřiceti prvků periodické tabulky. Vytvoř cestu začínající značkou prvku s protonovým číslem 1 a končící prvkem s protonovým číslem 40

Ga	Zn	Cu	Cr	V	He	Li	Be	B	C
Ge	As	Ni	Mn	Ti	H	S	P	O	N
Br	Se	Co	Fe	Sc	Ca	Cl	Si	F	Ne
Kr	Rb	Sr	Y	Zr	K	Ar	Al	Mg	Na

Úkol 2: Rozhodni z možností níže, jaká situace nastane, přiklopíme-li hořící svíčku sklenicí. Svou odpověď zdůvodni.

- Nestane se nic
- Svíčka se více rozhoří
- Svíčka zhasne

ZEMĚPIS 8. ROČNÍK (úkoly na týden 22. 3. – 26. 3. 2021)

- Tento týden si dáme pouze test na průmysl, který jsme dokončili minulý týden
- Odpovězte na otázky, použijte svoje zápisky, odpovědi si vyhledejte na webu.....
- Práci odešlete ke kontrole (osobně nebo elektronicky)
- V případě potřeby jsem vám k dispozici na emailu zkoberska@post.cz, na FB skupině.

ČESKÁ REPUBLIKA

PRŮMYSL - test

3. Vyberte správnou odpověď:

- | | |
|--|--|
| <p>1. V ČR je významná těžba:
a) železné rudy
b) ropy a zemního plynu
c) nerudných surovin</p> <p>2. Biomasa je:
a) krmivo
b) rostlinný materiál pro výrobu energie
c) makrobiotická pochoutka</p> <p>3. Vltavská kaskáda je:
a) přístav na řece Vltavě
b) koupaliště v Mělníku na řece Vltavě
c) soustava přehradních nádrží na Vltavě</p> <p>4. Mezi obnovitelné zdroje energie nepatří:
a) voda
b) uran
c) biomasa</p> <p>5. Nejvíce energie se v ČR vyrábí v elektrárnách:
a) tepelných
b) jaderných
c) větrných a vodních</p> | <p>6. K nejdůležitějším potravinářským odvětvím v ČR patří:
a) zpracování čaje
b) výroba cukrovinek
c) masný průmysl</p> <p>7. Nejvýznamnější odvětví zpracovatelského průmyslu v ČR je:
a) strojírenství
b) chemický průmysl
c) textilní průmysl</p> <p>8. Výroba automobilů patří do:
a) polygrafického průmyslu
b) hutnictví
c) strojírenského průmyslu</p> <p>9. Z ropy se nevyrábí:
a) chemická vlákna
b) syntetický kaučuk
c) noviny</p> <p>10. V Jablonci nad Nisou se vyrábí:
a) porcelán
b) bižuterie
c) hudební nástroje</p> |
|--|--|

4. Podle mapy průmyslu vyberte správné dvojice:

Průmyslové oblasti (střediska):

1. severozápadní Čechy (Most, Chomutov, Sokolov)
2. Mladá Boleslav, Kolín, Nošovice
3. Kralupy nad Vltavou, Litvínov, Neratovice
4. Ostravsko
5. Jablonec nad Nisou, Karlovy Vary, Nový Bor

Převažující odvětví průmyslu:

- a) těžba černého uhlí, hutnictví
- b) těžba hnědého uhlí, tepelné elektrárny
- c) automobilový průmysl
- d) sklářský průmysl
- e) chemický průmysl

Z nabídky vyberte a zapište do tabulky ty zdroje, které jsou nutné k výrobě elektrické energie.

Nabídka: uran, obnovitelné zdroje – sluneční záření, vodní zdroje – přehrady, hnědé uhlí, vodní zdroje – řeky, biomasa, obnovitelné zdroje – vítr.

Elektrárna	Zdroje
Tepelná	
Jaderná	
Vodní	
Větrná	
Solární	
Spalující biomasu	

TĚŽBA NEROSTNÝCH SUROVIN

1. Spojte pojmy, které k sobě patří.

vápence

hnědé a černé uhlí

sklářské pisky

kaolin

stavebnictví

porcelán a keramika

tepelná elektrárna

sklářství



Spojte pojmy, které k sobě patří.

pohonné látky

farmaceutický průmysl

léky

petrochemie

pneumatiky

výroba z gumové pryže

hnojiva a barviva

petrochemie



Spojte odvětví průmyslu se správnými regiony nebo místy výroby.

Plzeň

těžba hnědého uhlí

Karlovarsko

elektrická energie – jaderná elektrárna

Kralupy nad Vltavou

výroba autobusů

jižní Morava

výroba a montáž elektrotechniky

Podkrušnohorské pánve

petrochemie – rafinerie

Vysoké Mýto

mlékárenský průmysl

jižní Čechy

vinařské závody

Dukovany

výroba porcelánu



Finanční gramotnost č.9 – týden 22.3. 26.3:

8. ročník

Téma : ochrana spotřebitele

Tento týden budete odpovídat na jednoduché otázky. Pokuste se zamyslet a odpovědět do sešitu. Víím, že jsme to nedělali a proto si můžete správnou odpověď zkontrolovat sami v nápovědě dole.

Úkol č. 1

OCHRANA SPOTŘEBITELE

1. O čem je prodávající povinen řádně informovat spotřebitele?
2. Kdo je vůči kupujícímu odpovědný za vady?
3. Je možné reklamovat zboží v jiné provozovně jednoho obchodního řetězce?
4. Jak dlouhá je (ze zákona) záruční doba u spotřebního zboží?
5. Musím mít při reklamaci originální obal?
6. Do kdy musí být vyřízena reklamace?
7. Co se stane, když není reklamace v řádné době vyřízena?

Úkol č.2

Napiš jak se nazývá měna, kterou se platí v daném státě (vyhledej na netu). Opiš stát do sešitu a vedle napiš název měny.

Polsko....., Rakousko....., Anglie....., Švédsko....., USA....., Kanada.....,
Švýcarsko.....

Nápověda - OCHRANA SPOTŘEBITELE

1. O čem je prodávající povinen řádně informovat spotřebitele?

O vlastnostech a způsobu použití výrobků, o uplatnění reklamace spotřebitelem a formálně správném průběhu reklamačního řízení....

2. Kdo je vůči kupujícímu odpovědný za vady?

Výlučně prodávající.

Výjimkou je pouze situace, kdy je v záručním listu určen jiný podnikatel, který je povinen provést opravu (tzv.záruční servis).

3. Je možné reklamovat zboží v jiné provozovně jednoho obchodního řetězce? **Ano.**

4. Jak dlouhá je (ze zákona) záruční doba u spotřebního zboží? **24 měsíců**

5. Musím mít při reklamaci originální obal?

Ne. Prodejce nemůže jakkoli omezovat naše právo věc reklamovat.

6. Dokdy musí být vyřízena reklamace? **Do 30 dnů.**

7. Co se stane, když není reklamace v řádné době vyřízena?

Pokud není vyřízena do 30 dnů, je reklamovaná vada považována za neodstranitelnou a spotřebitel může odstoupit od kupní smlouvy nebo žádat výměnu zboží za nové

Výchova k občanství č.9– týden 22.3.-26.3.

8. ročník

Téma: obchod – služby

1. NAJDI SPRÁVNÝ OBCHOD PRO JEDNOTLIVÉ VĚCI A VYBARVI JE STEJNOU BARVOU, NEBO NAPIŠ NÁZEV OBCHODU A VEDLE NÁZEV ZBOŽÍ.

POTRAVINY	ŠAMPON	PERO
DROGERIE	PASTELKY	ROHLÍKY
PAPÍRNICTVÍ	SALÁM	KLOBÁSY
PEKÁRNA	HŘEBÍKY	ČOKOLÁDA
ŘEZNICTVÍ	CHLEBA	KLADIVO
ŽELEZÁŘSTVÍ	TRIČKA	SANDÁLY
ODĚVY	KOZAČKY	MÝDLO
OBUV	MOUKA	KOŠILE

2. DOPLŇ SLOVA (a celou větu opiš do sešitu)

PANÍ PRODAVAČKU PĚKNĚ P – Z – R A – Í – E .

KDYŽ NĚCO POTŘEBUJEME, TAK NEZAPOMENEME P – PRO – I – .

ZA VŠECHNO P – DĚ – U – E ME.

3. DOPLŇ NÁZVY OBCHODŮ (názvy opiš do sešitu)

K – Ě T – N – Ř – TVÍ

H – D – BNI – Y

T – X T – L

Piš do sešitu

4. VE KTERÉM OBCHODĚ NAKUPUJEŠ NEJRADĚJI?.....
5. V OBCHODĚ SI MUSÍME DÁVAT POZOR NA P – NÍ – E .
6. ZNÁŠ NÁZVY VĚTŠÍCH NÁKUPNÍCH CENTER? NAPIŠ JEJICH NÁZVY