

Úkoly český jazyk 6. roč. 3.- 7. 5. 2021

(Mgr. H. Vojtasík)

Vypracuj cvičení a pracovní list odevzdej ve škole.

S dotazy a komunikaci se mnou se obraťte na e-mail: h.vojtasik@seznam.cz nebo tel: 605 519 523

Opakování, procvičování – správně doplň písmena : Trojská válka

Hlavní postavy:

- 1) Paris – syn Priamose
- 2) Helena – manželka krále Meneláa, unesená Paridem
- 3) Meneláos – manžel Heleny
- 4) Héra - přislíbila Paridovi vládu nad celou Asií,
- 5) Athéna - nabídla slávu a vítězství v každé válce
- 6) Afrodíté - slíbila Paridovi lásku

Trojskému králi... se narodil s.....n, který měl podle věštby přinést městukázu. Proto bylo dítě odneseno do lesa, kde ho v.....chovávala medvědice a později pastýř, který ho tam našel. Dal mu jméno Paris. Když se z chlapce stal urostl..... muž, objevil..... se před ním tři bohyně, které mu sliboval..... vládu, s.....lného vůdce a lásku k nejhe....čí dívce. Paris se rozhodl pro lásku. Jablko, které mělo ukázat jeho rozhodnutí, daroval Afrodítě, bohyni lásky. Afrodita doprovodila Parida a k Heleně, krásné manželce krále Meneláa, do Řecka. Paris Helenu unesl do Tróji, a tak se rozpoutala desetiletá trojská válka. Soupeři byl..... tak vyrovnání, že o vítě.....tví mohla rozhodnout jedině lest, kteréekové použili. Předstíralitěk, ale skryl..... se nedaleko za skalami.... a velké hrdiny ukryl..... do dřevěného koně před hradbami Tróje. Trójané po velkých oslavách vítězství ulehli ke spánku, který znamenal zkázu Tróje. Řekové vtrhli do města a ob.....vatele pob.....li a některé odvezli do otroctví.

Odpověz na otázky:

- 1) Jak se jmenoval syn trojského krále?
- 2) Proč bylo královo dítě odneseno do lesa?
- 3) Proč byla rozpoutána válka mezi Řeky?
- 4) Jak se nazývala tato válka a kolik let trvala?
- 5) Jakou Istí dobyli Řekové Tróju?.....

Úkoly do dějepisu 6. ročník 3.-7. 5. 2021

vyučující Mgr. Hynek Vojtasík

Zapiš do sešitu. Odpověz na otázky a všechny **pracovní listy podepsané**, dones do školy.

Řecko-perské války

r.490 př.n.l. perský král Dareios I. vytáhl na Řecko, aby se pomstil za povstání proti němu. Mířil na Athény. Ty požádaly o pomoc Spartu

Došlo k bitvě u **Marathonu**. Athéňané nad obrovsko-perskou přesilou zvítězili.

Na počest vojáka, který to utíkal v plné zbroji oznámit do Athén a po sdělení zprávy zemřel, se běhá maratónský běh (42,2 km)

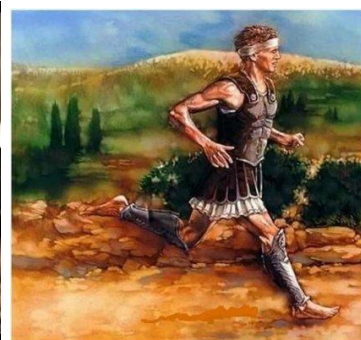
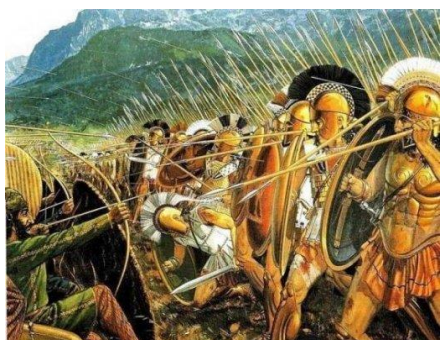
r.480př.n.l. syn zemřelého krále Dareiose Xerxes zaútočil s obrovskou armádou a loďstvem na Řecko.

Došlo k bitvě u **Thermopyl**. Řekové byli poraženi. Peršané zpustošili Athény. Řekové měli však lepší lodě, zaútočili na Peršany a na moři je porazili. Peršané se stáhli zpět do Asie.

Řekové na obranu proti dalšímu perskému vpádu založili námořní válečný spolek.

Spart'ané – nejlepší vojáci na souši!!!!

Athéňané - nejlepší vojáci na moři!!!!



- 1) Jak se jmenoval stát, který založili Dórové na Peloponésském ostrově?
- 2) Co v něm bylo založeno poprvé v dějinách lidstva?
- 3) Kolik majetkových tříd občanů bylo v Athénách?
- 4) Mohli se Athéňané podílet na řízení státu?
- 5) Athéňané dávali přednost raději válkám nebo umění a vzdělání?

Úkoly Anglický jazyk 6. třída (od 3. 5. do 7. 5.), Mgr. David Otipka:

I. Opakování z minulé hodiny

A) Slovíčka: spojte čarou anglické slovíčko s českým překladem.

Iron	týden
mop	žehlit
set the table	ustlat postel
make the table	vytírat mopem
week	prostřít stůl

A) Přeložte tyto věty:

He doesn't make the bed every week. _____

We don't set the table every day. _____

II. Výklad: přepište do sešitu, Domácí práce 3 (HOUSEWORK3):

A) Slovní zásoba: zopakovat ještě jednou:

tidy /tajdy/ uklízet (dát věci kde patří)	
clean/ klín/ čistit, uklidit (od špíny)	floor /flor/ podlaha
vacuum /vakjum/ vysávat	dishes /dišis/ nádobí
cook /kuk/ vařit	dinner /dinr/ večeře, oběd
sweep /svip/ zametat	room /rum/ pokoj
wash the dishes /voš d dišis/ umýt nádobí	every day /evri dej/ každý den

B) Mluvnice: malé opáčko, Přítomný čas prostý-otázka. ☺

1) Pokud není věta v třetí osobě jednotného čísla, dáváme na první místo věty **DO**.

Vzor. Do you cook dinner every day? (Vaříš večeři každý den?)

2) Pokud je věta v **třetí osobě jednotného čísla (HE, SHE, IT)** dáváme na první místo věty slovo **DOES** a sloveso je bez koncovky-s nebo -es

Správně: Does he cook dinner every day? (Vaří on večeři každý den?)

Špatně: Does he ~~cooks~~ dinner every day?

II. Procvičování:

A) Do vět přidejte správně DO nebo DOES a na řádek vedle přeložte. Rada: pokud začíná na He, She nebo It dáváme DOES

Vzor: **DO** you iron every week? Překlad: Žehlíš každý týden?

_____ she vacuum every week? _____ they wash the dishes every day?

_____ he sweep the the floor every day? _____

B) Dejte věty do správného pořadí.

Vzor: iron you every week Do? **Řešení:** Do you iron every week?

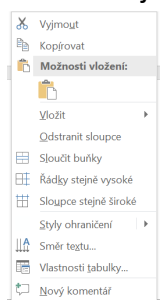
he Does every week cook? _____

every Does she clean week? _____

Anglický jazyk 6. třída (od 3. 5. do 7. 5.), Mgr. David Otipka:

I. Opakování minulé hodiny:

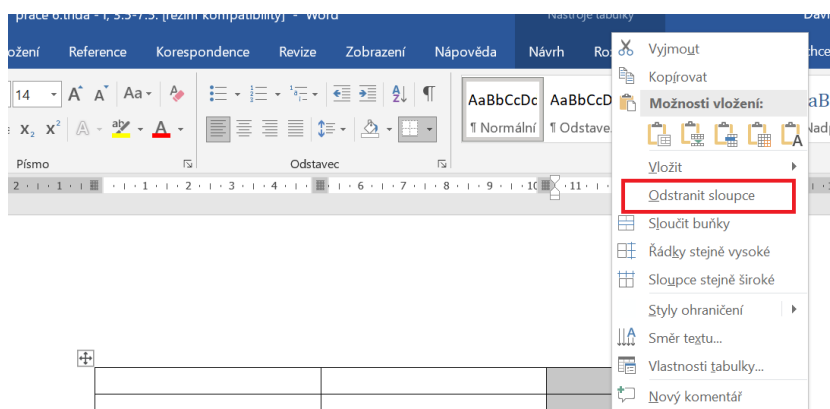
Zakroužkujte slovo v následující nabídce, aby bylo možno vložit sloupec (viz krok 3.).



II. Přepište a zjednodušeně překreslete do sešitu:

Úprava tabulky, odstranění sloupce:

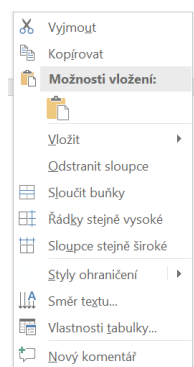
1. **krok**-kliknutím na levé tlačítko myši a označím sloupec.
2. **krok**-kliknu na pravé tlačítko myši a objeví se mi následující tabulka.



3. **krok**-najedu myší na slovo odstranit sloupec (viz. obrázek) a zmáčknou pravé tlačítko myši. Sloupec se odstraní.

I. Opakování dnešního učiva:

Zakroužkujte slovo v následující nabídce, aby bylo možno odstranit sloupec (viz krok 3.).



Do textu místo teček, doplň písmena označující správnou odpověď uvedenou v závorce.

s. 56-57

(**a**- půdní eroze, **b**- rozrušování, **c**-pedosféra, **d**-živé, **e**- kořeny živých rostlin, živočichové, mikroorganismy, **f**- neživé, **g**- zvětralá část hornin, půdní voda, půdní vzduch, humus, **h**- humus, **i**- voda, vzduch, střídání teplot, působení organismů)

Působením půdotvorných činitelů, mezi něž patří, jsou horniny na zemském povrchu

Půdní obal Země se nazýváPůda je složena ze složky, kterou tvoří, a složky, kterou tvoří

Pro úrodnost půdy je určující množství, které půda obsahuje. Odnos částic půdy nazýváme

s. 59-60

(**a**- hlinitá, **b**-písčité, **c**- hlinité, **d**- jílovité, **e**- druhy, **f**- půdní horizonty, **g**- černozemní, hnědozemní, podzolové půdy)

Podle zrnitosti půdy rozlišujeme různé půdní

Velké množství zrnitostní složky mají půdy

K půdám středním, které mají menší zrnitost, řadíme

Malé množství zrnitostní složky mají půdy

Pro zemědělství je nejvhodnějším půdním druhem půda

Jednotlivé vrstvy půdy podle odlišné barvy nazýváme

k základním půdním typům patří:

Pomocí čar spoj pojmy, které si odpovídají:

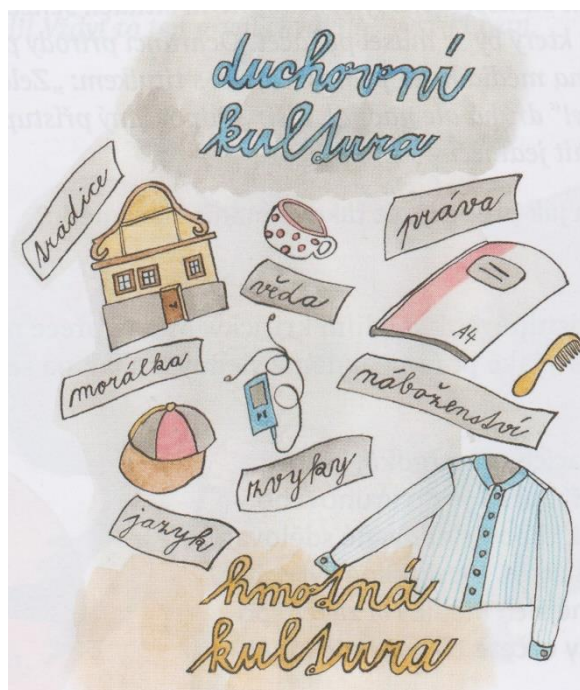
Půdní druhy	hlinité
Půdní typy	písečné
Živá složka půdy	písčité, hlinité, jílovité
Neživá složka půdy	jílovité
Lehké půdy	půdní voda, půdní vzduch, a humus
Střední půdy	mikroorganismy, živočichové, kořínky živých rostlin
Těžké půdy	černozem, hnědozem, jílovitá půdy
Úrodná půda	černozem

Dnes začínáme novou kapitolu s názvem kultura.

Kultura provází lidstvo od samého počátku jeho existence. Už ve chvíli, kdy předchůdce člověka opracoval první kámen a poprvé se zahalil do kůže, začal tvořit to, čemu dnes říkáme kultura.

Kulturou můžeme nazvat prakticky vše, co kdy člověk vytvořil nebo vymyslel, vše, co je výsledkem nějaké lidské činnosti. Není ale nikde zaručeno, že lidé svou činností vytvoří jen hodnoty pro člověka přínosné.

Proto je důležité, aby každý z nás byl vzdělaný, učil se rozlišovat a hodnotit to, co člověk v minulosti i současnosti vytvořil a vytváří.



Zároveň je nutná **vzájemná tolerance**, protože každý má svou představu o tom, co to je kultura.

Z obrázku vyber, co patří k:

a) duchovní kultuře -

b) hmotné kultuře -

Rozeznáváme i **další významy** slova kultura. Např. kultura chování, jazyka, lidová, chování, cestování atd.

Uved' příklady

Co si představuješ, když někdo řekne, že se vyjadřuješ nekulturně?

.....

Co se skrývá pod pojmem kultura cestování (tramvaj, vlak)?

.....

Co znamená, když někdo řekne, že žijeme (bydlíme) v nekulturním prostředí?

.....

Učebnice s. 52 – 53, přečíst, potom splnit úkoly.

Doplň text: Síla je veličina, která popisuje působení
Označuje se písmenem Tělesa mohou na sebe působit, jsou-li v, ale i na

Působení síly poznáme podle tří účinků:

- 1) Působením síly se mění tělesa (těleso se dává do, urychluje se, se nebo mění pohybu).
- 2) Působením síly se mění tělesa (pružná tělesa se, zkrátí, tělesa z tvárných látek mění svůj, plynná tělesa se
- 3) Působením síly se těleso na několik částí.

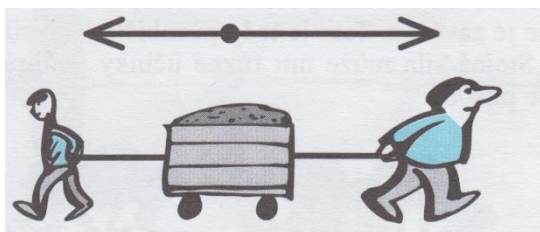
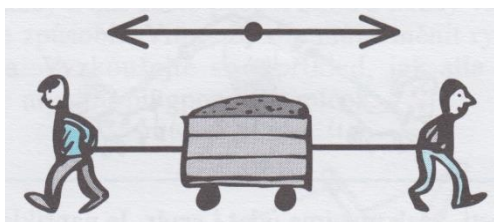
Účinky síly nejsou závislé jen na, ale také na

Pokud na těleso působí dvě síly, které jsou **stejně velké** a mají **opačný směr**, říkáme, že síly jsou v **rovnováze** a **těleso se nepohne** (zůstává v klidu)

Pokud na těleso působí dvě síly, které **nejsou stejně velké** a mají **opačný směr**, **nejsou v rovnováze** a **těleso se pohne ve směru větší síly**.

Úkol:

Co se stane s vozíkem?



1. ÚKOL: Přepiš a překresli do sešitu.

ČLENOVCI – KLEPÍTKATCI : ŠTÍŘI, PAVOUCI

ŠTÍŘI

Štíři se **vyskytují na souši** hlavně v tropických a subtropických oblastech.

Štíři mají tělo složeno z **hlavohrudi a zadečku**.

Štíři mají **hlavohrud'**, která **vznikla spojením hlavy a hrudi**.

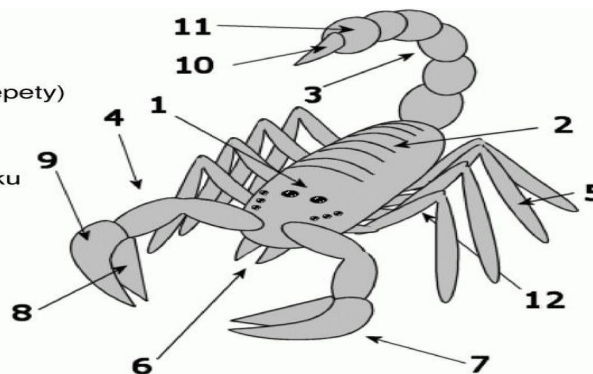
Štíři mají **na hlavohrudí oči, klepítka, mohutná makadla zakončená klepety** a **čtyři páry nohou**.

Štíři mají na zadní zúžené části zadečku **hrot s jedovou žlázou**.

Štíři jsou **noční živočichové**.

Anatomie štíra:

- 1,2 – hlavohrud'
- 3 – článkovaný zadeček
- 4 – pedipalpy (7,8,9 – s klepety)
- 5 – kráčivé končetiny
- 6 – chelicery
- 10 – hrot
- 11 – poslední článek zadečku
- 12 – články končetin



PAVOUCI

Pavouci **žijí hlavně na souši**.

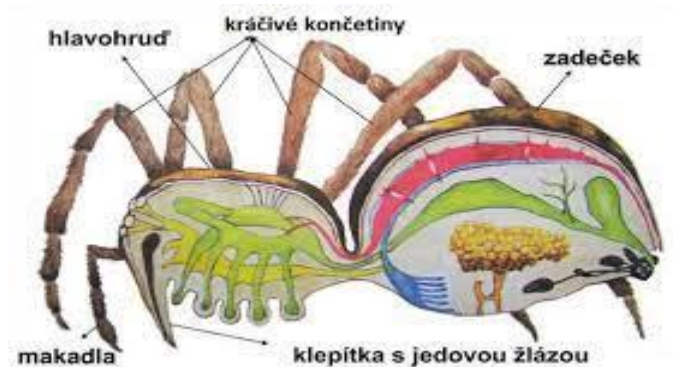
Pavouci mají tělo rozděleno na **hlavohrud' a zadeček**.

Pavouci mají na hlavohrudí **8 očí, klepítka, makadla** a **4 páry nohou**.

Pavouci mají **na zadečku snovací bradavky** do kterých ústí snovací žlázy.

Snovací žlázy vyměšují tekutinu, která na vzduchu tuhne v jemné, ale pevné **vlákno ze kterého pavouk tká pavučinu**.

Pavučina slouží **k lovu kořisti, tkání úkrytů pro vajíčka pavouků** a **k pohybu**.



2. ÚKOL: Pozorně si přečti přepsaný text a dopiš odpovědi k otázkám.

Ze kterých částí se skládá tělo štíra?.....

Kolik párů nohou mají štíři?.....

Co mají štíři na zadní zúžené části zadečku?.....

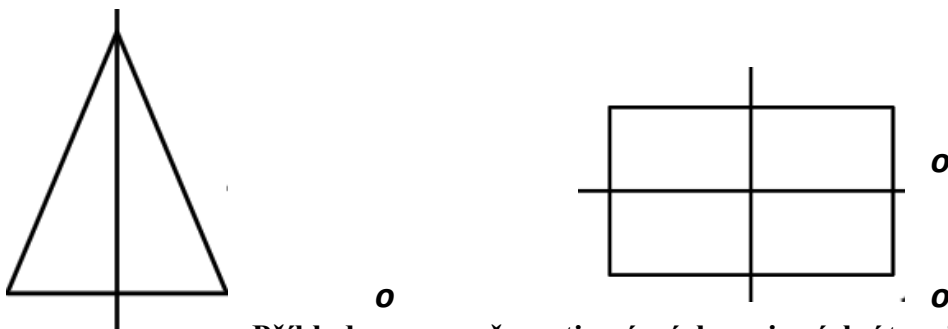
Kolik očí mají na hlavohrudí pavouci?.....

Co mají pavouci na zadečku?.....

K čemu slouží pavučina?.....

Osová souměrnost

Osově souměrný útvar se dá rozdělit přímkou o na dvě shodné části, pro které platí, že když překlopíme jednu část podle této přímky, kryje se s druhou částí. Tuto přímku nazýváme osou souměrnosti o , osově souměrného útvaru.



Příklady os souměrnosti známých rovinných útvarů:

úsečka – má jednu osu souměrnosti, která prochází středem a je na úsečku kolmá

čtverec – má 4 osy souměrnosti

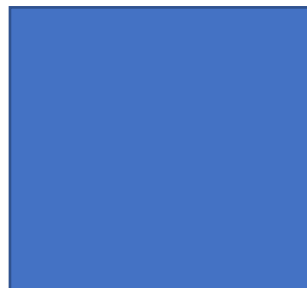
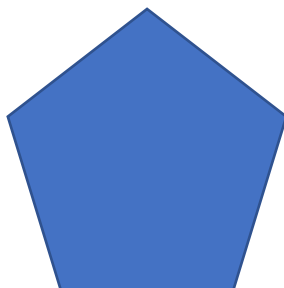
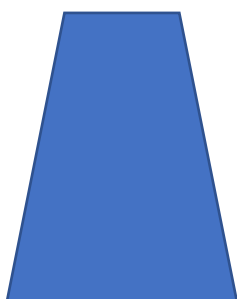
obdélník – má dvě osy souměrnosti

kružnice – má nekonečné množství os souměrnosti, osa vždy prochází středem kružnice

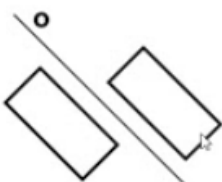
1. Rozhodněte, která z následujících tvrzení, jsou pravdivá:

- Rovnostranný trojúhelník má tři osy souměrnosti. ANO – NE
- Rovnoramenný trojúhelník má dvě osy souměrnosti. ANO - NE
- Kruh má osm os souměrnosti. ANO – NE

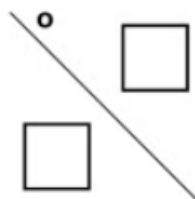
2. Pokus se vyznačit osy souměrnosti



3. Rozhodněte, zda jsou obrázky osově souměrné.



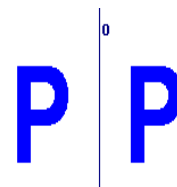
ano / ne



ano / ne



ano / ne



ano / ne

Pokud potřebuješ poradit - uc.rupec.s@seznam.cz